

ДУШАНКА РАНКОВИЋ
МИЛЕНА ИКОДИНОВИЋ

ИЗВЕШТАЈ СИСТЕМАТСКИХ ИСТРАЖИВАЊА ДОЊЕГ ДРАГАЧЕВА

У периоду од 1969. до 1972. године извршено је систематско рекогносцирање доњег Драгачева. Обухваћена су села: Граб, Гуча, Дљин, Дучаловићи, Ђераћ, Зеке, Доња Краварица, Крстац, Лис, Лисице, Лучани, Марковица, Негришори, Пухово, Рогача, Ртари, Тијање и Туррица. Циљ рекогносцирања био је, пре свега, евидентирање археолошких локалитета и осталих културно-историјских добара на територији Доњег Драгачева. Приликом рада на терену коришћена је постојећа литература, која се односи на ово подручје. Резултати упоређивања података из литературе и садашњег стања локалитета показали су да је већина локалитета делимично оштећена, на појединим више не постоје никакви површински трагови и да су овога пута откривени и неки локалитети који до сада нису били забележени.

Пошто хронолошко опредељење већине локалитета треба да се потврди тек након идентификационих истраживања, овде су сва културна добра подељена у две групе: археолошки локалитети и остала културна добра. На основу покретног материјала *IN SITU*, случајних налаза и топонима, у прву групу су ушла сва налазишта која се без

археолошке методе не могу тачније хронолошки одредити. Друга група обухвата очуване архитектонске објекте: цркве, сеоске куће, старе суднице, спомен-обележја из НОР-а, као и споменике ранијих ратова за ослобођење.

Споменици НОР-а и ранијих ратова за ослобођење, као и некро-после 18, односно 19. века, нису обухваћени извештајем, пошто су обрађени као посебне целине.

АРХЕОЛОШКИ ЛОКАЛИТЕТИ

НАСЕЉА

Б р е г, Гуча — неолитско насеље,¹ у непосредној близини бензинске пумпе, на раскрсници путева Гуча — Лучани и Гуча — Чачак. То је уствари један мањи плато, који се издиже између две речице Белице и Драгачице. Сада се на овом платоу налазе куће Броћића, а преко скоро целог централног дела укопан је и проширен ранији пут према Горачићима, чиме је локалитет доста општећен. Године 1972. извршена су сондажна испитивања, чији су резултати показали да је у питању једнослојно насеље вичанске културне групе (сл. 1).

В е л и к а л и в а д а, Крстац — неолитско насеље. Обухвата један уздигнути пространи плато с леве стране речице Белице на коме се сада налази зграда Основне школе и куће Карића. Локалитет је откривен путем случајних налаза 1964. године. Касније, 1969. године, извршена су мања сондажна испитивања. Констатовано је да је културни слој незнатан и поремећен. Према добијеном материјалу, може се претпоставити да је и овде у питању једнослојно неолитско насеље вичанске културе.

К р у ш е в љ е, Лучани — римско насеље, један пространи плато на крају косе која се од Суве чесме спушта у котлину Белице. По предању, ту је била римска варош Крушевље. Мештани причају да се на том терену, приликом обраде земљишта, налази на римске цигле. За време откопавања праисторијских хумки 1964. године овде је нађен комад римске цигле и римско гвоздено копље.

Л о к в а, Ртари — римско насеље. Локвом се назива једна зараван између Ртара и Паковраћа, на самом превоју планине Јелице. На овом месту, на имању Миленка Ковачевића, с леве стране старог пута који је повезивао Чачак са Пожегом преко Марковице, изоравају се

комади римских тегула и цигли. По причању Софије Ковачевић, пре неколико година овде се наишло на степенице од обрађеног пешчара и делове пода од цигли. Нађен је и бакарни новац и накит, камена секира и гвоздено оруђе. Предмети нису сачувани. Данас се на том месту лако уочава интензиван дугогодишњом обрадом иситњен шут, мањи комади римских тегула, опека и фрагменти атипичне сиве керамике.

Г л а в и ч о р а к, Тијање — римско насеље, потес Ђуровина. На парцелама Тихомира Петровића, Владислава Полуге и Сретена Плазичића, приликом обраде земљишта, наилазило се на остатке зидова (веће правоугаоне цигле и малтер). Мештани причају да је овде некада постојала стара варош Тиња, која се пружала уз Тијањску реку и која је у давној прошлости потпуно страдала. Сада се на површини ових парцела, у разораној земљи, налазе крупнији и ситнији комади римских тегула. Према конфигурацији терена могу се претпоставити трагови зидова.

Д у б о в а ц, Дучаловићи² — потес Дубовац. По предању које се још чува код мештана, ту је некада била античка варош Дубрава, па је после неког страшног земљотреса цела потонула. Отуда место, на коме је била, носи име Дубовац, а сачувало се и име Дубрава. Потес Дубовац обухвата већи простор, тамо где су сада куће Поповића и Томића у Дучаловићима. На целом простору Дубовца налазе се левкаста удубљења, проломи и бездани. Терен је јако лабилан и сваке године, када су кише обилне, у Дубовцу се појављују удубине чак и преко три метра дубоке. Међутим, површински трагови у легенди потонулог града не постоје.

Ч в о р с к о п о љ е, Доња Краварица — ужи потес Краваричког поља. На имању Сретена и Богосава Чворовића, с леве стране пута Доња Краварица — Лопаш, по предању, било је старо насеље, тзв. Грчко насеље. Ту су раније изоравани остаци земљаног посуђа, цигли и препова. На месту су констатована два-три фрагмента атипичне керамике, по којима се не може закључити старост насеља. У непосредној близини овог локалитета и на оближњим парцелама, поред Д. Краваричке реке, приликом обрађивања земљишта наилази се на остатке белутком калдрмисаног пута.

Р о г а ч а, Ц р к в и н е, Рогача — обухвата већи потес. То је један велики брег на коме се налази данашње Рогачко гробље. На његовим југоисточним падинама, које се користе као обрадиво земљиште

(кромпириште), на површини налазе се интензивни остаци кућног лепа и мноштво ситних фрагмената атипичне керамике, рађене на витлу, по којој се за сада не може претпоставити старост насеља.

Казанчине, граница Дучаловића и Дљина — мањи потес између Рудина и Поповице. По причању Животе Николића (90 година), он је кад је био мали, чувајући стоку, наишао на два тучана казана, који су били у земљи и запремали око 200 литара воде. Касније, један од тих казана су мештани однели у Пожегу, а са другим не зна шта је било. Сада на простору Казанчина налази се већи број левкастих удубљења пречника од три до четири метра, која могу потицати од коришћења руде. Недалеко од Казанчина је и локалитет Дубовац, који се везује за постојање античке вароши Дубраве.

Рудник код Тројана, Доња Краварица — на источној страни Вуковића брда запажени су трагови коришћења неке руде. У подножју овог брда сачуван је улаз у окно делимично затрпан и обрастао густим шибљем. Мештани причају да се у окно може ући и да још стоје греде којима је био улаз осигуран. У непосредној близини окна налази се извор који се у народу зове Тројан. Изнад улаза у окно, идући према врху Вуковића брда, земља се испроламала, како кажу мештани. — због експлоатације руда. Један такав пролом је ширине 10 м, а дубине око 20 м. На самом врху Вуковића брда су две велике левкасте увале, пречника преко 20 м, које су вероватно последица коришћења руде.

Римске стеле, Негришори — на савременом гробљу у Негришорима налази се римски votivни споменик³ (1,30×0,83×0,40 м) који није IN SITU. Натписно поље је скоро потпуно оштећено. Уочавају се само трагови натписа. Стела је украшена орнаменталним фризом (мотив лозице) изнад и испод натписног поља, рељефно обрађеним (Сл. 2, сл. 3).

Застанци (Растоке),⁴ Дљин — омањи потес левкастог облика којим протиче речица. Налази се с леве стране Белице и пута Гуча — Лучани. Сада су ту куће Миловановића, а раније, по причању мештана, ту су били неки остаци зидова двора Страхињића Бана. Сада, међутим, нема видљивих остатака зидова, али се по конфигурацији терена може претпоставити да се испод слоја земље обрасле травом налазе остаци неких зидова. Поред тога, уочава се и један велики ров, доста правилног правоугаоног пресека, обрастао шибљем, који је, изгледа, пратио зидине. У непосредној близини овог локалитета је и црквина која се, такође, везује за Страхињића Бана и његове дворе.

Селиште, Гуча — налази се с леве стране Белице, односно пута Гуча — Лучани. Управо то је мања зараван косе која се спушта према Белици. Обухвата парцеле Радојице и Радоја Ђуровића. Нема никаквих површинских трагова насеља.

Селиште, Гуча — обухвата већи потес уз Бугарчића гробље, односно на јужном крају села, са леве стране Белице (имање Милуна и Радише Ђекића, Добросава Драмлића и Милована Анђелића). На самом месту нису се могли уочити трагови ма каквог насеља.⁵

Селиште, Дучаловићи — потес на југоисточним падинама Овчара, обухвата већи простор на коме су њиве и ливаде. Сада се на овом потесу налазе само две куће. У оквиру Селишта, на имању Властимира Ковачевића, који се у народу зове Палучке, приликом орања налази се на остатке темеља неке грађевине, по предању цркве.⁶

Селиште, Зеоке — обухвата већи сеоски атар (око 30 хектара), на северозападном делу села, према Ртарима. Код мештана се није сачувало никакво предање везано за овај локалитет, нити пак има површинских налаза по којима би се могла претпоставити старост насеља.⁷

Кућиште, Гуча — налази се с десне стране Белице и пута Котража — Гуча, на имању Милутина и Радована Бугарчића. Код мештана нису сачувани подаци који би објашњавали назив ових парцела. Међутим, у близини Кућишта, односно тачно на тремеђи Кућишта, Мурузишта и Кусача постоји и сада један стари извор, ограђен плочама пешчара, за који мештани кажу да потиче из турског периода.

Кућетина, Гуча — с леве стране Драгачице, потес Корнет, имање Свстозара Икодиновића. По причању власника, приликом крчења шуме (промер дрвећа око 80 см), наишао је на трагове огњишта. Околу је било уломака керамичких судова, интензивне шљаке и једна дршка металног суда, чији се крај завршава главом змије. Сада је на овом месту воћњак и нема никаквих површинских трагова.

Кућиштина, Крстац — парцеле од око два ара, имање Миље Карића. Ту је била кућа Пауна Карића, па је запустела пре 60 година. Сада на том месту нема никаквих трагова грађевине.

Дуварина, Гуча — потес Корнет. На имању Обрена Икодиновића, у непосредној близини куће, налазе се остаци неке грађевине. По причању власника, ту је била турска кула. Уствари, сам поло-

жај највише одговара таквој врсти грађевине. Сместена је на овећој избочини косе, са које се изванредно могла контролисати долина Драгачице, као и пут који је, свакако, и раније ишао котлином ове речице. Сада на том месту нема видљивих остатака зидова, који су разоравањем и чишћењем земљишта уништени. Међутим, уочавају се контуре темеља и интензиван шут (остаци печеног црепа, комади сиге и пешчара, ексери кованици), а по причању Светозара Икодиновића (стар 90 година), до пре тридесетак година зидови куле су се видели изнад земље око 40 см. Делимичним површинским чишћењем утврђен је четвороугаони облик основе. Занимљива је легенда везана за ово место. Наиме, у кули је становао Турчин Корун Баша, па, због тога, читав овај потес носи назив Корнет. У близини куле, у подножју брда, поред самог пута Гуча — Горачићи, постоји стара чесма, која се, такође, доводи у везу са овим пашом и зове се Башинац.

Код мештана се задржала и прича о постојању ветрењаче на врху Корнета (потес Корнет обухвата једно овеће брдо). Управо Светозар Икодиновић каже да се и сада, приликом орања, на месту где је била ветрењача, изорава шут од неке грађевине, а он је налазио и фрагменте „камена мељца“. Међутим, сада је парцела под детелином и нема никаквих трагова грађевине.

Орлова,⁸ Тијање — брдо на граници између Марковице, Негришора и Тијања. По предању, везује се за Орловића Павла: он се ту одмарао када је ишао на Косово. На врху Орлове налази се једно удубљење које мештани називају Тамница. Прича се да је ту била турска кула, у којој се налазила тамница. Уствари, сам положај је изванредан за контролисање тијањске долине с једне стране и Марковице и Негришора с друге стране. Осим изванредног положаја, овуда је пролазио и стари пут који је водио од Чачка преко Марковице за Ариље. Међутим, сада на месту званом Тамница нема неких јаснијих трагова грађевине, осим што се уочава удубљење. У непосредној близини овог удубљења стоје три избрешка кружне основе, по чијим ивицама провирује камење, али се са сигурношћу не могу констатовати остаци зидова, јер постоји могућност да су то гротови камена сакупљени приликом чишћења земљишта за орање. Интересантно је напоменути да је на Орлови (парцела Боривоја Габровића) приликом орања нађен сребрни новчић са представом наге женске фигуре. Међутим, није сачуван.

Чардачине, Зеоке — потес Милојевића брдо. Парцела носи назив Чардачине. Код мештана се прича да је ту био чардак турског спахије. Сада нема никаквих трагова грађевине.

Калдрмчине, Дљин — у близини Урошевића кућа, на имању Петровића, Пантелића и Урошевића налазе се местимично очувани трагови калдрмисаног пута. Може се констатовати ширина овог пута која је износила око 1,20 м. Мештани причају да су то остаци старог турског пута, који је ишао од Ступова (стари мост на Белици) кроз Пантелиће, Петровиће, Урошевиће и одатле на Суву чесму и Марковицу.⁹

Башчине (доње и горње), Крстац — потес који почиње изнад куће Луке Карића и допире до Јарећака. У оквиру овог потеса, на имању Милојка Карића, налази се једно место које се зове Кулача. Приликом обрађивања земље за јагодњак, власник је нашао на дубини од 20 см земљане судове, потковицу, дршке од ножева, бакарну дршку тигања, али предмете није сачувао. По предању, које се чува у породици, ту се доселио из Црне Горе њихов предак Завиша Кара. Од њега су данашњи Карићи. Када се Кара доселио у Крстац, овде је је постојао турски хан. Сада на том месту нема површинских трагова, осим што се оучава једна мања зараван погодна за кућно место.

Турска башча, Дљин — сада имање Милојка Петровића. Назив се везује за време када су Турци насељавали Дљин.

Бостаниште, Дљин — омањи потес код извора Латенца. Ту су некада биле турске куће. Сада на овом месту живе фамилије Јовановић и Бошковић. Ови Јовановићи су се населили на имање Круне из Бостаништа.

Јања вода (Јањевац), Дљин — извор. Налази се на Николића брду. По причању Животе Николића (стар 90 година), тај извор је пронашла Туркиња Јања, па су после тога Турци населили тај део Дљина. По њој је извор добио име.

Турска џамија, Дљин — потес Запонице, имање Милојка Петровића. По причању мештана, некада је ту била турска џамија. Сада се на том месту налазе зидине штале, али се на источној страни уочавају слаби трагови темеља неке грађевине. Интересантно је напоменути да фамилију Петровића, чије се куће налазе на овом потесу, називају „Турцима“.

Аниште, Негришори — имање Драгутина Станића и Милуна Ковачевића. Ту се, по причању Рада Протића, све до 1815. године налазио турски хан. Сада се по конфигурацији терена може констатовати да је ту била некаква грађевина.¹⁰

У непосредној близини Аништа, потес Осоје, поред сеоског пута који служи за извлачење дрва, у шуми Миломира Марковића, налази се једно кружно удубљење. По ивицама су уочљиви зидови од суво ређаног ломљеног камена. Може се претпоставити да је овде био бунар, пошто свуда у близини има извора, а и Аниште је одмах ту у подножју Осоја.

Турски хан, Крстац¹¹ — имање Тиосава Карића. На месту где се сада налази његова кућа некада је био турски хан. Нема никаквих трагова.

Ме'анчине, Гуча — на граници Горачића и Гуче, имање Бранисава Ивановића. Некада је, по причању мештана, овуда пролазио пут од Гуче за Горачиће, а поред њега се налазила механа. Сада нема никаквих трагова.

Гариште, Лисице — имање Радише Домановића. Обухвата једну ливаду. Власник не зна зашто се зове Гариште.

Гариште, Тијање — потес с леве стране Тијањске реке, недалеко од задружне зграде. По причању мештана, ту се налазила кула и куће турског аге у време другог српског устанка, па су устаници све попалили и отуда је овај потес добио назив Гариште. До скора су постојале на Тијањској реци и две старе воденице, које су биле власништво овога аге. На самом Гаришту и сада се налази извор, који носи назив Агин извор.

Школетина, Негришори — имање Младомира Тодоровића. Ту су остаци неке грађевине јасно уочљиви. Мештани причају да је ту била најпре кућа проте Јанка Михаиловића — Молера, па онда школа. То је била најстарија школа у овом делу Драгачева. У њу су долазили ђаци из више околних села (Марковица, Тијање).

УТВРЂЕЊА

Градина, Гуча — коса на граници Ртију и Гуче. Раније је била сва под шумом, а сада има делова Градине који су под пашњацима и њивама. На самој Градини постоји извор, који се у народу назива Јеринин извор. Међутим, површинских трагова каквог утврђења нема.

Градина, Лис — налази се на брду Ђави. Оријентисана је северозапад-југоисток. На источној и северној страни јасно се уочавају

одбрамбени зидови, који су према северозападу нешто мало више очувани. На неким местима зид је очуван и до висине од два метра, с тим што су ивице обурване. Неоштећени зид са равним лицем може се пратити где-где и до висине 1,5 м. Постоје трагови две куле, које су постављене у оси пружања Градине, односно на њеној северозападној и југоисточној страни. Одбрамбени зидови на северној и источној страни могу се пратити без прекида. Зид који тече западном и јужном страном на неким местима је оштећен, а на неким прекинут природно вертикалном стеном која је искоришћена као зид. На основу остатака ових зидова, може се констатовати јајаст облик градине, који прати природан плато брда Ћаве, промера око 250×500 м. Зид дебелине преко 1,5 м грађен је каменом различитих димензија (огромни блокови и ситнији комади) који се добијао ломљењем стена са Ћаве и ломљеним пешчаром који је довлачен са стране, уз обилну употребу малтера. За малтер је коришћен ситан црвени песак са обиљем речног облутка, кога има у великим количинама на истом брду, а који и данас сељаци употребљавају за зидање својих кућа. Занимљиво је напоменути да су на овом брду стене настале речним таложењем, па у њиховој структури преовлађује речни облутак, као и љуштуре пужића. Унутар одбрамбених зидова не постоје никакви трагови грађевина, па се може констатовати да Градина није била настањеног типа. Мештани је приписују деспоту Ђурђу Бранковићу и његовој жени Јерини.

Јеличка градина¹³, Граб — обухвата један доминантан врх планине Јелице, лево од пута Чачак — Горачићи. Приликом обиласка Градине констатовано је да су спољни зидови подграђа доста оштећени раскопавањем и вађењем камена који се користио за изградњу пута Чачак — Гуча. Том приликом је откривен римски жртвеник посвећен богињи лова Дијани (Сл. 4). Међутим, и поред тога још увек је сачувано доста трагова поменутих зидова. Одбрамбени зидови горњег града, као и његове куле су нешто боље сачувани. Местимично их има и до висине преко два метра. Градина је зарасла у густо шибље и услед тога је отежано сагледавање њене основе у целини. На југозападној страни, у самом подножју Градине, на имању Васовића, налазе се фрагменти римских цигала, интензиван шут и делимично обрађен камен. По конфигурацији терена, може се претпоставити да је ту била нека грађевина, али неких знатнијих остатака нема. У ствари, на ширем простору југозападне стране Градине, у њеном подножју, ван оградних зидова, на обрадивим површинама, наилази се на иситњен шут.

СВЕТИЛИШТА

Црквина,¹⁴ Гуча — с десне стране Драгачице, на имању Александра Ивановића, налазе се остаци темеља старе цркве из 1797. године, која је 1831. године премештена у Гучу. Остаци темеља су прекривени наслагама земље и травом тако да се није могла констатовати структура зидова. Према конфигурацији терена, може се претпоставити да је црква имала једнобродну основу са полукружном или полигоналном апсидом. Изгледа да је имала и припрату. Мештани су, из радозналости, раскопавали темеље цркве, па нагомилани шут смета уочавању сигурних података за утврђивање облика основе старе цркве. Оријентисана је исток — запад са малим скретањем (15) према северу. Приближне димензије 23 × 9,5 м.

Ражиште,¹⁵ Дљин — на имању (шума) Јулијане Обрадовић из Гугља. Некада је ту била црква. По причању Јованке Миловановић (70 година), цркву је подигао Страхињић Бан, а била је посвећена св. Јовану Златоустом. У породици се сачувао податак да је прадеда Јованкин, Василије, пре 150 година, правећи кућу, узиђивао камење са ове порушене цркве. На месту се уочавају само разбацани ломљени каменови, који делом виरे из земље. Међутим, у непосредној близини црквине и сада стоји један обрађен лепо профилисан камен, који је могао бити база за стуб или постоље за часну трпезу (Сл. 5). У сваком случају, то је један елемент који потврђује сачувано предање.

Црквине, Зеоке — имање Радојка Таловића. Његов чукундеда је памтио када је ту постојала црква. Била је брвнара, прекривена кровом, са темељима озиданим у камену. Страдала је за време другог српског устанка. Сада се на том месту уочава само један избрежак без површинских трагова зидова. По причању Слава Николића, власник је дуго на том месту изоравао камење од темеља цркве. У непосредној близини црквине налази се извор, који се зове Водице. По предању, ту се освећивала вода на Богојављење док је још постојала црква — отуда и назив извору.

Црквине,¹⁶ Лисице — с десне стране пута Лучани — Марковица, на имању Милоша Давидовића, у непосредној близини негригорске механе. Године 1933. власник је (84 године), приликом риљања, одмах испод површине земље, наишао на темеље неке грађевине. По његовом сећању, црква је имала једнобродну основу са полукружном апсидом. Током обрађивања ове парцеле наилазио је на костуре око спољних зидова цркве. Ископао је и неколико гробних

плоча, које је искористио приликом градње штале. Једна таква преломљена плоча већих димензија сада се налази поред његове штале. Плоча је без икаквих симбола. Занимљиво је напоменути да је на овом месту нашао и фрагмент плочастог камена, на коме су били, као украс, угребани концентрични кругови, као и једну коштану иглу. Сада, међутим, на том месту нема никаквих трагова грађевине пошто је власник повадио сав камени и уништио трагове цркве. На месту где је била црква уочава се овећи заравњен избрежак, па се може претпоставити да је ту најпре била праисторијска хумка, на којој је касније подигнута црква.

Лукe, Пухово — потес поред самог пута Гуча — Лучани. На имању Јездимира Оцокољића, код старог Тајсићевог моста, некада је била црква. Милан Јовичић се сећа да му је отац причао да се ту налазила часна трпеза од цркве. Цркву су Турци запалили заједно са народом који се задесио на служби. Сада нема никаквих трагова, а добар део парцеле река Белица је плављењем однела. Приликом просецања пута Гуча — Лучани, поред овог локалитета, радници су наилазили на костуре. Међутим, у непосредној близини места где је била црква, с десне стране пута Гуча — Лучани, на једном омањем брду, званом Иљчовина, налази се старо запустело гробље које, мештани називају и грчко и римско, и везују га за страдање народа у цркви.

Црквине,¹⁷ Рогача — већи потес, на имању Добросава Радоњића, југоисточно од брда Голије, а западно од савременог Рогачког гробља, сачувао се стубић, на коме је, до недавно, била часна трпеза. Пошто на овом месту терен клиза, вероватно су знатнији трагови цркве нестали, па се не могу претпоставити остаци цркве на месту где се сада налази часна трпеза. Изнад часне трпезе се налази једна уздигнута платформа на којој је могла бити црква. Међутим, Милисав Зоћевић, прича да се ова часна трпеза налазила с десне стране од улаза на западној страни старог манастира који је спаљен, па су је верници пренели овде да би се сачувала. Доскоро је на овом месту постојало неколико гробних обележја, али их је власник приликом обрађивања парцеле повадио. Сада се на ивици њиве, у живој огради, налази неколико фрагмената надгробника без натписа. Само је један сачуван у целости. На њему је стилизована рељефна представа људске фигуре форме крста (Сл. 6).¹⁸

Рогачки манастир, Рогача — имање Добросава Радоњића, недалеко од савременог Рогачког гробља. До недавно су се на овом

месту видели темељи манастирске цркве. Сада нема никаквих трагова, осим обрађивањем иситњеног интензивног шута и гомиле повлађеног ломљеног камена на ивици обрадиве парцеле. Пре него што су темељи повађени (1970. године) Милисав Зоћевић је узео димензије грађевине. По његовим мерама, црква је била дугачка 15, а широка 9 метара. По предању била је од дрвета — нарогушена — па је село отуда добило име Рогача. Манастир је био посвећен св. Илији. Године 1814. Турци су га спалили. И данас село слави тај празник. Пре паљења манастира ту се одржавала слава, а после је пренесена у склонитије место (шуму), где се сада налази часна трпеза. Све до 1971. године ту је био састанак на обетину, када је пренет у Брежђа.

НЕКРОПОЛЕ

Г л а в и ч о р, Гуча — праисторијске хумке. Налази се у непосредној близини варошице Гуче, на југоисточним падинама косе између Рајића рида и кућа Броћића. Утврђено је 14 хумки, које су груписане на приближно једнаком одстојању, пратећи правац пружања косе. Четири хумке се истичу по димензијама и правилном купастом облику, а нарочито хумка на парцели Радивоја и Радисава Рајића (пречник 19 м). Остале су махом заравњене заоравањем земљишта, неке су оштећене међама, а две просецањем сеоског пута. Још 1956. године, обиласком терена, добијени су подаци да је овде приликом разоравања земљишта откривена урна са пепелом, ограђена каменим плочама.

Г р о т н и ц а, Гуча — праисторијске хумке. Обухватају завршетак косе која се протеже у правцу север-југ, између путева Чачак — Гуча и Гуча — Лучани. На самој греди косе, односно на имању Милојка Броћића, на простору савременог гробља и око њега, 1955. године констатовано је 11 хумки. Четири су биле јако деформисане, оштећене и једва уочљиве. Већина их је оштећена савременим укопавањем и обрадом земљишта. Из тих хумки један део материјала (бронзани накит и гвоздена копља) доспео је у Народни музеј у Чачку, а један део случајних налаза са овог локалитета налази се у Народном музеју у Београду.¹⁹ Народни музеј у Чачку је 1956. године организовао заштитно идентификационо ископавање на овом локалитету. Резултати ископавања су показали да гробови под хумкама потичу из средњег и позног бронзаног периода²⁰ (Сл. 7). Међутим, између случајних налаза има и таквих који припадају старијем гвозденом добу, што значи да је ова некропола коришћена у једном дужем вре-

менском периоду. Овом приликом констатовано је да су се очувале још само три хумке.

Орница, Гуча — праисторијска хумка. У воћњаку Радојка Станића, непосредно уз кућу власника, налази се само једна хумка, изразито великих димензија (пречника 25 м, висина преко 2 м) и необичајеног изгледа. У облику је полулопте, са врхом нешто заравњеним. Хумка је 1973. године истражена, а добијени су врло скромни резултати. Искључиво је земљане конструкције са спалиштем у централном делу хумке, где су откривени само незнатни трагови горелих костију. У насутуј земљи било је неколико фрагмената керамике и кремених ножића. По својим одликама, хумка највероватније припада раном бронзаном периоду.

Бабињак, Бабин гроб, Доња Краварица, — праисторијске хумке. Обухвата део косе на граници Доње Краварице и Вирова. Оријентисана је у правцу југоисток — северозапад. На самој греди ове косе, на имању Живорада Бркића, налазе се две хумке једна уз другу. Трећа хумка је на имању Милорада Мутавцића, удаљена око 150 метара према западној страни. Све три хумке су благог купастог облика мањих размера (пречник 12—15 м, висина око 1 м). По изгледу се може претпоставити да су хумке потпуно очуване. Године 1972. су извршена систематска ископавања и све три хумке су испитане. Резултати показују да је у питању мања бронзанодопска некропола, која по својим карактеристикама припада комплексу хумки планинског драгачевског подручја.²¹

Крчевина, Доња Краварица — праисторијске хумке, потес Краваричко поље, на имању Деспота Милекића. С десне стране пута Доња Краварица — Лопаш налазе се две хумке, делимично оштећене прокопавањем пута. Хумке су доста развучене, али су углавном задржале купаст облик.

Домановића брдо,²² Лисице — праисторијске хумке, коса, оријентисана североисток — југозапад, на граници према Негришорима. На имању Домановића: Михаила, Раденка и Љубише, могу се уочити четири хумке, мада су доста разоравањем развучене. Све четири су у низу и прате оријентацију косе. У дворишту Јелике Домановић налазе се још две хумке оштећене раскопавањем, приликом зидања куће. По причању Јелике Домановић, у једној хумци су наилазили на камен, пепео, фрагменте керамике, а у другој је био бронзани накит. Међутим, налази нису сачувани.

Златна,²³ Лисице — праисторијске хумке. Потес Златна захвата греду косе оријентисане исток — запад, од Николића гробља до Јеремића сокака, с обе стране пута Лучани — Марковица. На овом простору, који се у дужину пружа око један километар, има девет хумки. У дворишту Рада Николића постојале су још две хумке, које је он 1929. године приликом градње куће, раскопао.

Бјеганово брдо,²⁴ Лисице — праисторијске хумке. На венцу Бјегановог брда (северозапад — југоисток), сада куће Кукића и Домановића, у једном низу налази се седам хумки. Све су мањих димензија (пречника око 15 м) и доста очуване. Само на једној је укопана бара за појење стоке. Међутим, власник каже да приликом тих радова није било никаквих налаза.

Вртаче, Лучани — праисторијске хумке. На стрмим западним падинама Суве чесме, у непосредној близини куће Бошка Алемпијевића, налази се само једна видљива хумка, доста оштећена и деформисана. Приликом сађења воћњака, по причању власника, захваћен је и део хумке. Нађена је једна урна и у њеној непосредној близини гвоздено копље.

Сува чесма,²⁵ Лучани — праисторијске хумке. Налазе се на западним падинама Рује, на имању Павла, Милана и Бошка Алемпијевића и Милосава Станића. На овој благој коси груписано је осам хумки на непосредном растојању, тако да се неке и додирују. Скоро све хумке су деформисане раскопавањем или заравњене обрадом. Само се једна истиче својим обликом и величином (пречник око 25 м, висина 1,5 м). Друга доста већа је 1967. године раскопана, а земља коришћена за циглу. Откопана је тачно половина хумке. По причању Бошка Алемпијевића, који је случајно ту био присутан, у центру хумке, на самој основи, откривен је један гроб, који је био уоквирен плочама дужине око 0,80 м, а покривен, такође, плочом. Међутим, нема никаквих других података о самом гробу и налазима. Сада је то место раскопано и околна површина нема никаквих трагова.

Недалеко од Суве чесме, према Руји, на имању Шумског газдинства и Милана Алемпијевића налази се шест хумки, доста оштећених, углавном вододерином.

Нова колонија (Крушевље), Лучани — праисторијске хумке. На једној уздигнутој платформи, с десне стране Белице у близини зграде Основне школе налазила се мања некропола хумки. Године 1956. евидентирани су четири хумке, од којих је само једна

очувана. Остале су заравњене изградњом стамбених објеката. По причању мештана, на овом локалитету је било више хумки. Народни музеј у Чачку је 1964. године извршио заштитно ископавање очуване хумке. Резултати су показали да хумка припада почецима средњег бронзаног доба.²⁶

Сјекира (Падалиште), тремећа Марковице, Негришора и Дучаловића — праисторијске хумке.²⁷ На југоисточним падинама Рује (потес Сјекира) налази се већа група хумки, које се прате у једном низу непосредно једна уз другу. Потес је обрастао кржљавом шумом. Услед тога терен је јако ерозиван и избраздан дубоким вододеринама. Сада се јасно уочава 15 хумки док је археолошким реконгнозирањем 1955. године констатовано 23. Највеће од њих (пречник око 19 м, висина 1,60 м) су у центру раскопаване, а остале су доста временом заравњене, али очуване. Очуваношћу се истичу четири хумке на страни Дучаловића, на имању фамилије Поповића.

Негришорско гробље, Негришори — праисторијска хумка. У сред гробља налази се једна повећа хумка, делимично деформисана и оштећена укопавањем гробова. У пречнику има око 20 метара.

Оградина, Негришори — праисторијске хумке. Скоро до саме границе према Марковици, у шуми Милуна Ковачевића, изнад места званог Језерина, уочавају се четири хумке, три мање и једна већа, распоређене једна до друге. Две су делимично оштећене просецањем пута, а највећа (пречник 15 м висина два м) копана је у центру. Потпуно је очувана само једна од мањих хумки. У непосредној близини овог локалитета, северозападно од Језерина, налази се Руја, са познатим комплексом праисторијских хумки.

Превоја, Тијање — праисторијске хумке. На самој греди косе на граници Негришора и Тијања, а поред сеоског пута Марковица — Тијање, налази се мања група хумки. Распоређене су у правцу пружања косе (северозапад — југоисток). Две хумке су у воћњаку, удаљене стотинак метара једна од друге. Обе су правилног купастог облика, са благим прелазом према основи (пречник 13 и 18 м, висина преко један м). Остале три су под шумом, делимично оштећене и теже уочљиве. Код мештана постоји мишљење да су ова испупчења гротови камена, заосталог још приликом првог насипања пута. Међутим, положај, сам облик, као и распоред, указују да су у питању праисторијске хумке.

Чукара, Тијање — праисторијске хумке. На ивици шуме (власништво Радисава Јаћимовића) с леве стране пута Марковица —

Тијање, односно Ариље, постоји једно овеће купасто узвишење, које, по свом облику, одговара праисторијској хумци. По причању Драга Милинковића, на овом простору била су још два оваква узвишења; па су раскопавањем уништена. Тада је власник пронашао неке металне предмете, које није сачувао.

И в к о в о б р д о, Крстац — праисторијске хумке.²⁸ На граници између села Крстаца и Прилипча (имање Илије Алексића), на уској греди, оријентисаној северозапад — југоисток, распоређене су хумке у једном низу. Три хумке су потпуно очуване и имају правилан купаст облик. Између њих највећа има пречник око 21 м, а висину преко 2 м. Две хумке су обрасле шипражјем и, делимично, раскопавањем оштећене. Шеста хумка се налази на крају ове греде, на обрадивом земљишту, па је доста развучена.

В е љ о в г р о б, Ртари — праисторијска хумка. У потесу Ртарско поље уздиже се једно купасто узвишење, правилног облика, пречника 21 м, а висине 1,5 м. На врху хумке налази се тригонометриска тачка. По легенди, овде је сахрањен неки младић Веља, који је у животу био сам.

Р и м с к о г р о б љ е, Дљин — с десне стране пута Гуча — Лучани, на имању Јулијане Обрадовић. По причању Јованке Миловановић, некада је ту било римско гробље. Међутим, не постоје никакви површински трагови, осим што се уочавају два хумкаста избрешка неправилног облика.²⁹

Г р ч к о (Р и м с к о) г р о б љ е, Пухово — с десне стране пута Гуча — Лучани, на брду Иљчовина, на имању Гавриловића и Јовичића, налази се старо гробље код мештана називано и грчко и римско. Обрасло је церовом шумом. Садашње дрвеће није много старо, али има пањева од старије шуме. Свуда, по шуми, има насатке постављених гробних обележја од ломљеног камена (плочасти пешчар). Гробље се простирало на већој површини, обухватајући и југоисточну страну брда, где се сада налази шљивик. Између необрађених каменова сачувала су се и два обрађена надгробника. Један је у облику паралелоипеда дужине 2 м, а други у облику крста са угребаном представом крста.

Г р ч к о г р о б љ е — Пухово,³⁰ у продужетку савременог гробља, према његовој западној страни, на Станића брду. Обухвата једну мању зараван, односно врх самог брда. Сада се уз ивицу овог пла-

тоа налази само једна необрађена насатке постављена плоча. Парцела је разоравана, па су гробна обележја повађена. По причању мештана, ту је било и крстоликих надгробника, али без икаквих натписа.

Грчко гробље — Пухово,³¹ у близини Пуховске реке, на њеном утоку у Белицу, на имању Страјина Кукића, некада је било гробље. Сада нема никаквих површинских трагова.

Грчко гробље — Доња Краварица,³² потес Глибовина, налази се на стрмини косе с леве стране Краваричке реке. Ту је некада била велика храстова шума. Сада је то, међутим, веома густ чештар, тако да је немогуће, при оваквој ситуацији, утврдити да ли још има трагова гробних обележја. По причању Живорада Бркића (мештанин), до пре 5—6 година ту се видело неколико споменика. Колико се он сећа, било их је и са натписима из краја 18. века. Занимљиво је да се овај локалитет код мештана везује и за друго место. Наиме, на имању Деспота Чворовића, у близини Старчевића гробља, изоравани су споменици без натписа. Међутим, сада на овом месту нема трагова гробних обележја.

Грчко гробље — Лисице,³³ испод савременог Лисичког гробља, на његовој јужној страни. Један део овог гробља ушао је у круг предузећа „Милан Благојевић“ — Лучани, а други део је на имању Сретена Јеремића. По причању Деспота Јеремића, приликом орања, изораване су на овој парцели необрађене гробне плоче дужине око 2 м, а дебљине 0,20 м, које су мештани употребили за градњу штала. Плоче на површини нису видљиве, већ се налазе испод површине. По простору било је исто као и садашње Лисичко гробље.

Грчко гробље — Рогача,³⁴ на једном ћувику изнад Милинковића потока, обраслом младом храстовом шумом, на имању Драгише Милинковића и Драгослава Бајчетића. На греди и падинама овога ћувика, тачно у оси исток-запад, у дужини од 100—150 м, а у ширини око 30 м, налазе се густо постављена гробна обележја зарасла у маховину и шибљак. У облику су масивних надгробних плоча, углавном правоугаоних облика, или понегде у горњем делу благо лучно засведених (2,05×0,78×0,30). Има их и необрађених. Запажа се правилан распоред ових плоча. Наиме, постављене су у редове. Може се констатовати четири реда ових плоча. Занимљиво је да плоче заузимају заравњени део греде ћувика, где се у непосредној близини налази је-

дно хумкасто узвишење, које је при врху оштећено. Није искључено да су то остаци неке капеле или црквице. Међутим, можда је у питању и тригонометријска тачка, пошто је тако забележена у топографској карти.

Бројна обележја, насатке постављена, мањих су димензија и, у већини случајева, необрађена. Гушће су очувана на падинама ћувика. Два надгробника, у облику плоче, издвајају се својим димензијама ($2,05 \times 0,78 \times 0,30$). Једна је правилног правоугаоног облика, а друга засведена у горњем делу и према основи се проширује. На обе плоче је уочљива педантна клесарска обрада. Иначе, плоче су без икаквих урезаних симбола или слова. Само на једном од положених надгробника ($0,76 \times 1,80 \times 0,38$) налази се рељефна представа крста, обрађеног као стилизована људска фигура. Глава је кружно испупчење, а руке су испружене бочно и на крајевима се проширују трапезасто, као што је то уобичајено код преставе крајева кракова крста (Сл. 8).

Циновско гробље — Дљин,³⁵ место звано Бољевац, имање Велимира Маринковића. По причању Владимира Маринковића, раније се, приликом копања јама за кречану, налазило на трагове костију. Било је и плоча и гробних обележја, насатке постављених, али су повађени. Гробље је обухватало око 10 ари. Међутим, на том месту нема никаквих површинских трагова. Добијени су подаци од Живка Николића (стар 90 година) да се ту, до недавно, налазила и часна трпеза од црквице или капеле која се налазила у оквиру гробља. Ово место се још зове Грачац.

Циновско гробље — Тијање,³⁶ потес Млађеновина, непосредно уз савремено Тијањско гробље; односно ново гробље је производ старог. До данас се сачувало неколико гробних обележја. Споменици који су свакако насатке били постављени и гробне плоче су већих димензија и без икаквих ознака. Изузетак чини један са невесто угребаним крстом и надгробна плоча ($0,90 \times 1,90$ м) орнаментисана симболима крстова и представом доста стилизованог јелена (Сл. 9).

Циновско гробље — Турица,³⁷ с десне стране пута Гуча — Лучани, на месту званом Оштрица, непосредно уз данашње Матића гробље. Сада је овај део обрастао густим шибљем и само местимице извирују мањи необрађени каменови, насатке постављени. По причању Светозара Васиљевића, овде је раније било и надгробних плоча доста

великих димензија, које су мештани користили за грађење кућа. Ово гробље се код мештана назива још и римско.

Маџарско гробље — Гуча,³⁸ налази се са десне стране пута Гуча—Котража, односно у близини раскрснице путева према Каони и Котражи. На овој парцели, власништво Срећка Ђекића, мештани су раније, приликом обраде земље, наилазили на гробна обележја. Међутим, како се ова парцела већ дуже времена обрађује, трагови су потпуно нестали.

Старогробрље, Граб — потес Рајичића клик, у непосредној близини савременог Рајичића гробља — Глоговац. У воћњаку Радосава Рајичића, с десне стране пута, некада је било гробље. Сада на том месту стоји само један надгробни споменик без натписа, а уз ивицу парцеле налази се неколико посађених надгробника са представом крста у кругу и два цирклаша — сви без натписа.

Гробљине — Гуча, имање Душана Ивановића. Приликом орања, власник је наилазио на гробна обележја. До сада су на самом месту очувана два споменика. Један је од студеничког мермера у облику крста, без натписа, а други уобичајени, насатке постављени надгробник квадратног пресека, гробље обрађен, такође без натписа.

Главица — Негришори, потес Главица. У башти, уз кућу Александра Протића, сада се налазе три надгробна обележја, фрагментарно очувана. Од пешчара су, украшени развијеним типом крстова, релефно обрађених. Занимљиво је напоменути да се ови споменици у горњем делу завршавају посувраћеним луком на исламски начин. Раде Протић прича да је овде све до 1935. године било око двадесетак споменика.

Бугарчића гробље, Гуча — недалеко од Гуче, с леве стране Белице, односно с десне стране пута Гуча—Котража. Гробље је и данас активно. Међутим, оно је наставак једног старијег гробља, чијих се неколико надгробника, у облику крстова са пластично обрађеним словима натписа, сачувало до данас (Сл. 10, 11). Између ових старијих споменика је најзанимљивији надгробник са, такође, пластично обрађеним словима натписа (Сл. 12). Од мештана се нису могли добити подаци од када потичу ова гробна обележја.³⁹

ОСТАЛА КУЛТУРНА ДОБРА

Црква св. Архангела Гаврила, Гуча⁴⁰ налази се у центру насеља. Саграђена је делом од материјала који је добијен рушењем старе цркве поред Драгачице, у Икодиновићима. Основа јој је једнобродна, са полукружном апсидом и торњем — звоником на западној страни цркве. Засведена је полуобличастим сводом, преко кога је постављен двосливни кров (Сл. 13). У цркви је за иконостас искоришћен иконостас из старе порушене цркве. Очуване су царске двери, дванаест сцена Великих празника, проширени Деизисни чин, Велико распеће и икона Сабор св. архангела. Како стари иконостас, својим димензијама, није одговарао новој цркви, прошириван је, па се на садашњем иконостасу налази још девет икона из половине 19. века (Сл. 14—22) и седам икона из прве две деценије 20. века.⁴¹ Од црквених сасуда у цркви се налазе:

П у т и р, од сребра, богато украшен рељефним представама руже, винове лозе и класја, са записом приложника: „Овај путир приложи храму архангела Гаврила, Величко Протић свештеник гучки за вечни спомен 1870. г.“ (Сл. 23).

К а н д и л о, од сребра, украшено са три овална медаљона, у којима су рељефне представе руже, са записом приложника: „Икони Сабора св. Архангелског у цркви гучкој 13 маја 1854 г. Синиша Протић“ (Сл. 24).

Р у ч н и к р с т, од сребра, рађен у техници филигран. Има запис: „Црква гучка купила је себи овај крст за своје новце 1851. л.“ (Сл. 25).

Л о ж и ц а (кашичица за причест), од сребра. Украшена изрезаним цветним мотивом. (Сл. 26).

Д а р о х р а н и л н и ц а, сребро, у облику саркофага. На поклопцу је угребана представа Распећа Христовог, а на чеоној страни запис приложника: „Овај њивот приложи Величко Протић, парох гучки у цркви гучкој за душу своме сину Андрији 1865“ (Сл. 27).

Ц р к в а у Т и ј а њ у, Тијање⁴² — посвећена св. Великомученику Прокопију. Има једнобродну основу, са полукружном апсидом и са касније придодатим торњем — звоником на западној страни цр-

кве. Засведен је полуобличастим сводом, преко кога је постављен дво-сливни кров (Сл. 28). На јужној фасади постоји запис, из кога се види да је данашња црква сазидана 1810. године и да јој је ктитор био Јосиф Миловановић, родоначелник садашње фамилије Поповића у Тијању.⁴³ По причању Драгана Милинковића, на месту где је садашња црква било је некада заједничко гробље за Тијање и Марковицу, па је, приликом рашчишћавања, од надгробних споменика направљен звоник. Међутим, Ј. Ердељановић бележи да је звоник сазидан 1856. године од огромних гробних каменова довучених са циновског гробља.⁴⁴

Иконостас у цркви је из 1938. године. Радио га је Иван Мељников из Битоља. Његова је и икона Св. Великомученика Прокопија из 1937. године.

Од црквених сасуда у цркви се налазе:

К р с т и о н и ц а, од камена, без орнамената, са угребаним записом: „Гаврило Ружић у Тиан при п. Ианку 1830 пр“ (Сл. 29).

Р у ч н и к р с т, сребро, у техници филиграна, са уметнутим дрвеним изрезбареним крстом. На лицу је представа Распећа Христовог, а на наличју Богородица са Христом у наручју (Сл. 30). Крст је датиран записом: „Овај крст дарова попу Јосифу Протићу за спомен своме оцу Луки 1851. г. Стоја супруга г. мајора Милов. Недељков. начелника среза драгачевског“.

Д и с к о с, једноставан, са записом приложника: „Овај дискос приложи Милисав Шибинац из села Дучаловића у цркву тијањску за свој спомен 1850 г.“

Д а р о х р а н и л н и ц а, од сребра, у облику саркофага са јако нечитљивим записом. Изгледа да је из 1814. године. На поклопцу је оштрим предметом угребан Христос из Распећа, само без крста, а на чеоној страни, вероватно, представа цркве Христовог гроба у Јерусалиму (Сл. 31).

П у т и р, стопа украшена биљном орнаментиком (Сл. 32). Има запис приложника: „Марко Ружић из Негришора приложи овај путир у цркви тијањској за душу оцу и матери 1851. л.“

Стара судница, Тијање — у близини зграде Основне школе, с леве стране Тијањске реке. Судница је још радила за време последњег рата. Године 1941. горела је њена архива. Пре првог светског рата Тијање је било среско место, па судница од тада датира.

Зграда је правоугаоног облика и бондручне конструкције. Кров је четворосливан, прекривен ћерамидом. Улаз у зграду је са североисточне стране. Има и подрум. Претрпела је делимичне измене, али има довољно елемената за аутентичну реконструкцију. Очувала су се и два оригинална прозора. Зграда је доста руинирана.

Негришорска ме'ана, Негришори — поред пута Марковица—Лучани, с леве стране, односно на некада главном путу који је спајао Ужице са Београдом. То је сада кућа Животе Топаловића. Раније је била власништво Милана Драмлића, па је мештани и данас називају Драмлића ме'ана. Садашњи власник ју је купио 1929. године. Грађена је неуобичајено солидно. Претходно је, услед подводног терена, помоћу дрвених талпи осигуран плато на коме ће се зграда подићи. Зидана је од 1909—1911. године. Има веома интересантне подруме, који заузимају цео простор испод зграде. Масивни стубови деле простор подрума на шест делова и носе крстасте сводове изведене планском циглом. Градњу је извео тада познати мајстор—зидар из Лучана Коста Миловановић. Испод ње је у исто време саграђена и стаја, неуобичајено великих димензија за смештај теглеће стоке.

Интересантно је забележити да се у подруму ове механе све до окупације чувало буре, у коме су Периша Чвркић из Рожаца и Новица Топаловић из Негришора довели краља Петра из Црне Горе илегално у Србију. За време окупације Немци су буре изгорели.

Кућа полубрвнара, Негришори — својина Јовише Дуњића, с десне стране пута Негришори—Лучани. Састоји се из два дела: куће брвнаре и собе чатмаре. Испуна бондручне конструкције је плетар облепљен блатом. Соба је патосана и има три прозора, на сваком зиду по један. У делу од брвана било је отворено огњиште, од кога су сачувани само пријеклади. Од старог покућства још је у употреби неколико полица, уграђених у брвна када је кућа прављена, и наћве. На кући су двоја врата, која се затварају помоћу дрвених кључаница. Врата су, као што је то устаљено, наспрамна и постављена на западној и источној страни куће. Део од брвана — кућа окренут је ка северу, а соба на јужну страну. Кров је четворосливан, са стрехом од око 50 см. Прекривен је црепом бибером. На крову је са-

мар који има функцију оцака. По причању власника, кућа је стара преко 70 година (Сл. 33).

У истом дворишту се налази још једна кућа полубрвнара, са пространим доксом дуж предње фасаде куће. Дрвени део је окренут према северу. Саграђена је од масивних дрвених талпи, руком тесаних. Отворено огњиште се није сачувало и просторија сада служи као остава. Зидани део је окренут југу и састоји се од једне просторије са три прозора. Испод зиданог дела је каменом озидана стаја. Кров је четворосливан, са стрехом око 50 см и прекривен ћерамидом. Део крова над летвицама ограђеним доксом подухваћен је са пет дрвених стубова (Сл. 34).

Кућа полубрвнара, Тијање — власништво Миодрага Бошковића. Састоји се од пивнице, куће и две собе. Пивница и кућа са активним огњиштем су од брвана, док је конструкција соба бондручна, са лепом од блата. Кров је четворосливан, са стрехама од преко пола метра, прекривен ћерамидом. У просторијама је задржан земљани под. Прозори су нешто проширени, а првобитно су то били пенџери. По причању Анке Бошковић (стара 88 година), кућа је била таква када се она удала и дошла у Бошковиће 1918. године.

Кућа полубрвнара, Крстац — власништво Сређка Пантелића. Саграђена је око 1871. године. Особеност ове полубрвнаре је у томе што испод зиданог дела има каменом озидани подрум, засведен полуобличастим сводовима, изведеним планском циглом и подржаним пиластрима и луцима између њих. Солидна градња и начин пресвођавања упућују на мајстора негришорске ме'ане — Косту Миловановића из Лучана. Део од брвана је окренут према северу, изведен руком тесаним масивним брвницама и има још активно отворено огњиште. У брвна су уграђене полице и долап у време када је кућа грађена. Врата су двоја, на источној и западној фасади, и затварају се помоћу дрвених кључаница.

Зидани део је изведен планском циглом и подељен на две собе. Свака соба има по два велика прозора, у горњем делу лучно засведена и ојачана кованим шиповима и дрвеним капцима. Кров је четворосливан, са стрехама од 60 см, прекривен ћерамидом (Сл. 35).

Кућа на спрат — конак, Крстац — власништво Тихомира Милованчевића. По причању власника, кућа је стара око 100 година. Бондручне је конструкције, са испуном од цигле. Занимљива је

концепција простора. Приземље има пространу кухињу, подрум и ходник, из кога воде дрвене степенице на спрат. Горе је гостинска соба, која заузима највећи део спратног простора, једна мања соба и оцаклија. Кров је четворосливан, са стрехама од 60 см, прекривен ћерамидом (Сл. 36).

Кућа на спрат, Крстац — власништво Олге Карић. То је најстарија кућа у Крстацу. Градили су је браћа Василије и Филип Карић. Филип је био народни посланик крајем прошлог века. Отуда ова кућа личи на градску, односно понавља решење конака господара Јована Обреновића у Чачку, само је мањих димензија (Сл. 37).

Приземље ове куће је, уствари, каменом озидани подрум са пушкарницама, а спрат бондручна конструкција, са испуном од цигле. Зграда је хоризонталним профилисаним венцем подељена на два дела и на источној фасади има еркер — диванхану, јужно од улазних врата. Унутрашњи простор је подељен на две собе (већу и мању), оцаклију са камином и улазни хол до кога воде камене степенице. Кров је четворосливан, са стрехама око 70 см, прекривен шкриљцем.

Кућа на спрат, чардаклија, Дљин — власништво Машинке Алексић. Не зна се када је подигнута. Најпре је била својина Младена Пантелића, па, пошто су мушки потомци изумрли, у њу су се доселили насељеници по женској линији, из Пилатовића. То је била једна од најлепших кућа у Дљину. Стара је преко 110 година. Приземље конака чини подрум, озидан каменом и засведен кришкастим сводовима, изведеним планском циглом. Спрат конака је бондручне конструкције, испуњен плетером и облепљен блатом. Састоји се од једне простране собе и мањег ходника. У ходнику је првобитно била фуруна са керамичким пећњацима. Соба је осветљена са три прозора нешто већих димензија него што је то било уобичајено. Конак сада служи као споредна зграда. Подрум је употребљен за стају, а спрат за оставу сточне хране.

У истом дворишту се налази још једна кућа. По типу је полубрвнара. Уочљива је њена солидна градња. Дрвени део је окренут према северу и изграђен је од масивних дрвених талпи, руком тесаних. То је једна велика просторија, са отвореним огњиштем у средини. Дуж северне стране брвана је зидана громада, која служи као полица, а и за седење. Врата су наспрамна, на источној и западној фасади. Главни улаз је онај на западној фасади и испред њега је каменом попло-

чана тераса — лођа. Зидани део је окренут према југу. Бондручне је конструкције и састоји се из две собе. У сваку собу се улази из дрвеног дела — куће. Осветљене су са по два прозора нешто већих димензија него што је то било уобичајено (Сл. 38). Кров је четворосливан, са стрехама око 50 см, прекривен ћерамидом. Део крова изнад терасе — лође подухваћен је једним дрвеним стубом, за базис има кружно тесан пешчар. По причању власника, кућа полубрвнара је нешто млађа од зиданог конака.

В а ј а т, Тијање — власништво Драгана Милинковића. Сачувао се у аутентичном облику. Изграђен је од руком тесаних брвана. Има и доклат. Кров је четворосливан и прекривен ћерамидом (Сл. 39). По причању власника, стар је преко 100 година.

П и в н и ц а, Дучаловићи — власништво Властимира Ковачевића, интересантна грађевина од руком тесаних брвана. Првобитно је била винарски подрум у Паковраћу, па отуда пренета. Приликом преноса није изменила првобитни изглед. Пренео ју је Властимиров отац (умро пред други светски рат у 86 години старости) још док је Властимир био дете.

А м б а р, Гуча (село) — власништво Сретена Ивановића, стара дрвена грађевина (око 90 година), која је служила за оставу зрнасте хране. Не налази се на првобитном месту одакле је путем наследства dospела у двориште Сретена Ивановића. Изглед је сачувала оригиналан, осим што је кровни покривач од клиса замењен црепом. У забату двосливнога, изразито стрмог, крова су врата до којих се пење примитивним степеницама, зарезаним у стаблу дрвета.

А р з а о в ц е, Крстац — власништво Олге Карић. На подручју Драгачева јединствена дрвена грађевина. Од власника се нису могли добити подаци од када грађевина датира. Скоро је коцкастог облика, прекривена равним кровом једва приметне косине и ћерамидом. У доњем делу се састоји од масивних дрвених талпи, руком тесаних, а у горњем вертикално поређаних натованих шашоваца (сл. 40).

ПАПОМЕНЕ

1. Блаженка Сталио, Териоморфни суд из Гуче, Зборник радова Народног музеја, 1, Београд, 1958. г. стр. 311—312.
2. Јован Ердељановић, Доње Драгачево, Насеља и порекло становништва, књ. 1, Београд, 1902. г. стр. 120; F. Kanitz, Serbien 1, Leipzig 1904, стр. 541—542.
3. Јован Ердељановић, н. д. стр. 121, 128; Kanitz, н. д. стр. 541.
4. Јован Ердељановић, н. д. стр. 142.
5. Исто, стр. 161.
6. Још је Каниц, приликом обиласка овог локалитета, претпоставио да су ово остаци манастира св. Ђорђа, од којег постоји само печат, који се чува у Народном музеју у Београду. Међутим, по комадима римске опеке грађевину опредељује у антички период. (Kanitz, н. д. стр. 541).
7. Јован Ердељановић, н. д. стр. 196.
8. Милисав Д. Протић, Драгачево и његови славни синови, Ниш, 1940. г. стр. 14.
9. Јован Ердељановић, н. д. стр. 142.
10. Исто, стр. 127.
11. Исто, стр. 171.
12. Исто, стр. 167; М. Гарашанин и Д. Гарашанин, Археолошка налазишта у Србији, Београд, 1951. г. стр. 159.
13. Јован Ердељановић, н. д. стр. 192; Kanitz, н. д. стр. 589—590; М. Гарашанин и Д. Гарашанин, н. д. стр. 162.
14. Јоаким Вујић, Путешествије по Србији, Београд, 1902. г. стр. 209—210; Јован Ердељановић, н. д. стр. 162; Милисав Д. Протић, н. д. стр. 15.
15. Јован Ердељановић, н. д. стр. 141; М. Д. Протић, н. д. стр. 14—15.
16. М. Д. Протић, н. д. стр. 15.
17. Јован Ердељановић, н. д. стр. 187; М. Д. Протић, н. д. стр. 15.
18. Код Ј. Ердељановића овај локалитет је забележен као грчко гробље, н. д. стр. 187.
19. Др Д. Гарашанин, Каталог метала, Београд, 1954. страна 13, Т. од 1—5.
20. Старинар 9—10, 1958—1959. г. стр. 375—376.
21. Археолошки преглед, 14, 1972. г. стр. 46—47.
22. Године 1955. на овом локалитету је констатовано десет хумки приликом систематског археолошког рекогносцирања, које је вршио Народни музеј у Чачку у сарадњи са Републичким заводом за заштиту споменика културе.
23. С. Трајановић, Старинар 7, 4, 1890. г. стр. 104. и Старинар 9,2, 1892. г. стр. 4; Јован Ердељановић, н. д. стр. 133.
24. На овом локалитету Ердељановић констатује праисторијске хумке док њихов број не наводи, (Ј. Ердељановић, н. д. стр. 133).
25. М. Гарашанин и Д. Гарашанин, н. д. стр. 33; Др Драга Гарашанин, н. д. стр. 14, Т. од 6—8.
26. Милена Икодиновић, Заштитно ископавање хумке у Лучанима, Зборник радова Народног музеја, Чачак, 1969. г. стр. 3—15; Археолошки преглед 6, 1964. г. стр. 31—32.
27. С. Трајановић, Старинар 7, 4, 1890. г. стр. 101—105 и Старинар 9, 1, 1892. г. стр. 4—11; А. Станојевић, Старинар 7, 4, 1890. г. стр. 107—110, н. д. стр. 542; М. Гарашанин и Д. Гарашанин, н. д. стр. 33.
28. Јован Ердељановић, н. д. стр. 171.

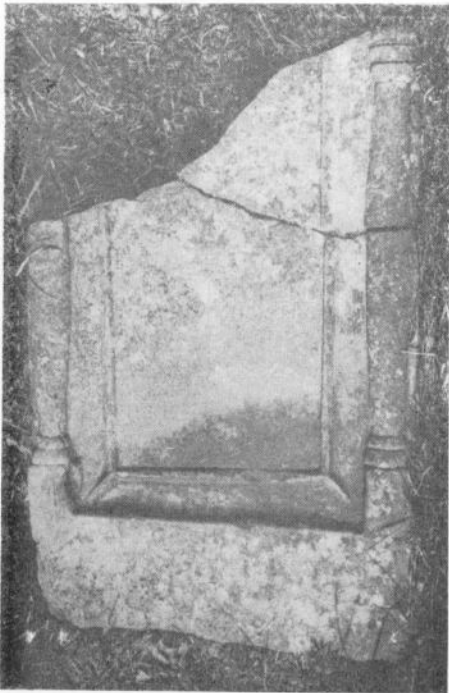
29. Овај локалитет се налази непосредно уз место за које се у народу везују остаци двора Страхињића Бана.
30. Јован Ердељановић, н. д. стр. 171; М. Д. Протић, н. д. стр. 13.
31. Ј. Ердељановић, н. д. стр. 175; М. Д. Протић, н. д. стр. 13.
32. Ј. Ердељановић, н. д. стр. 154 и 155; М. Д. Протић, н. д. стр. 13.
33. Ј. Ердељановић, н. д. стр. 133; М. Д. Протић, н. д. стр. 13.
34. Ј. Ердељановић, н. д. стр. 187; М. Д. Протић, н. д. стр. 13—14.
35. Ј. Ердељановић, н. д. стр. 141; М. Д. Протић, н. д. стр. 14.
36. Ј. Ердељановић, н. д. стр. 179; М. Д. Протић, н. д. стр. 14.
37. Ј. Ердељановић, н. д. стр. 183; М. Д. Протић, н. д. стр. 14.
38. Ј. Ердељановић, н. д. стр. 161; М. Д. Протић, н. д. стр. 14.
39. Ј. Ердељановић бележи да се у овом гробљу налазе трагови неке цркве, а сам локалитет назива црквине. Међутим, приликом нашег обиласка терена, нису се могли констатовати трагови цркве, нити се, пак, код мештана сачувао назив црквине (Ј. Ердељановић, н. д. стр. 161).
40. М. Д. Протић, н. д. стр. 35—40.
41. Делови иконостаса старе гучке цркве с краја 18. века биће обрађени као посебна целина за наредну свеску Зборника.
42. Ј. Вујић, н. д. стр. 207, 208; М. Д. Протић, н. д. стр. 53—54.
43. Запис о зидању цркве публиковао је М. Д. Протић, н. д. стр. 53.
44. Ј. Ердељановић, н. д. стр. 179.



Сл. 1. Глава статуете, Брег, Гуча



Сл. 2. Римски вотивни споменик,
Негришорско гробље, Негришори



Сл. 3. Римска стела, негришорско
гробље, Негришори



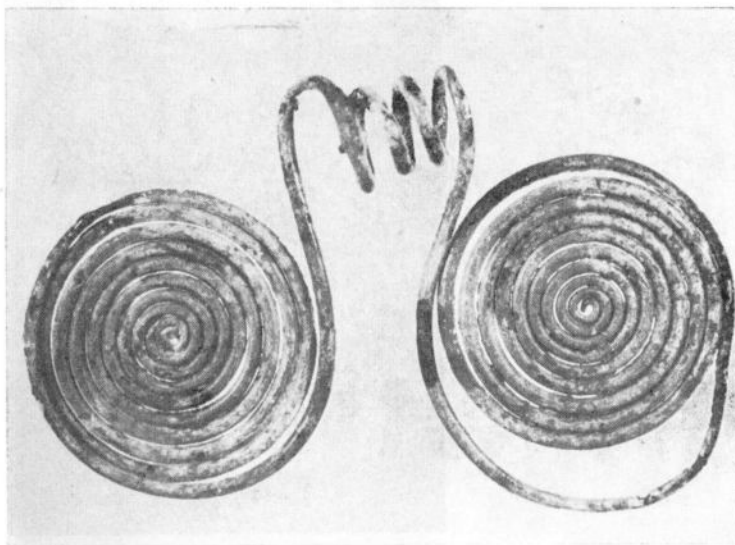
Сл. 4. Жртвеник богињи Дијани,
Градина Јелица



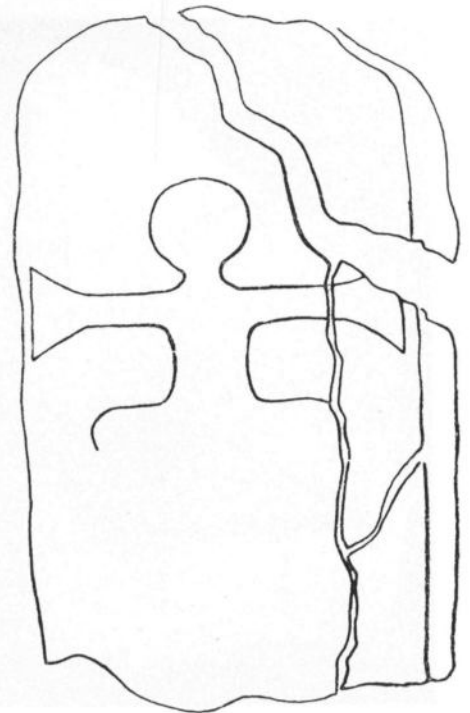
Сл. 5. Део обрађеног камена, Ражиште, Дљин



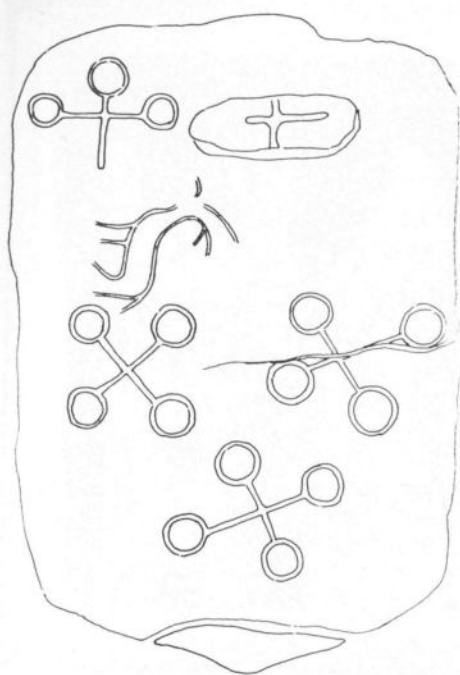
Сл. 6. Надгробни споменик, Црквине, Рогача



Сл. 7. Бронзани привесак, Гротница, Гуча



Сл. 8. Надгробна плоча, Грчко гробље, Рогача



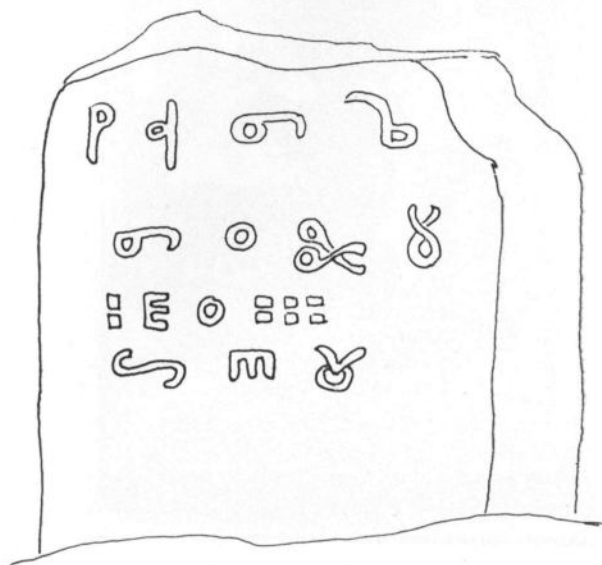
Сл. 9. Надгробна плоча, Циновско гробље, Тијање



Сл. 10. Надгробни споменик, Бугарчића гробље, Гуча



Сл. 11. Надгробни споменик, Бугарчића гробље, Гуча



Сл. 12. Надгробни споменик, Бугарчића гробље, Гуча



Сл. 13. Црква св. Архангела, изглед са запада, Гуча



Сл. 14. Св. архангел Михаило, икона из 1851. г., црква у Гучи



Сл. 15. Св. Георгије и св. Димитрије, икона из 1848. г., црква у Гучи



Сл. 16. Богородица са Христом на престолу, икона обновљена 1840. г. црква у Гучи



Сл. 17. Христос на престолу, икона из прве половине 19. века, црква у Гучи



Сл. 18. Св. архангел Михаил, икона из 1848. г., црква у Гучи



Сл. 19. Крштење Христово, икона из 1849. г., црква у Гучи



Сл. 20. Св. Георгије, икона из 1856. г., црква у Гучи



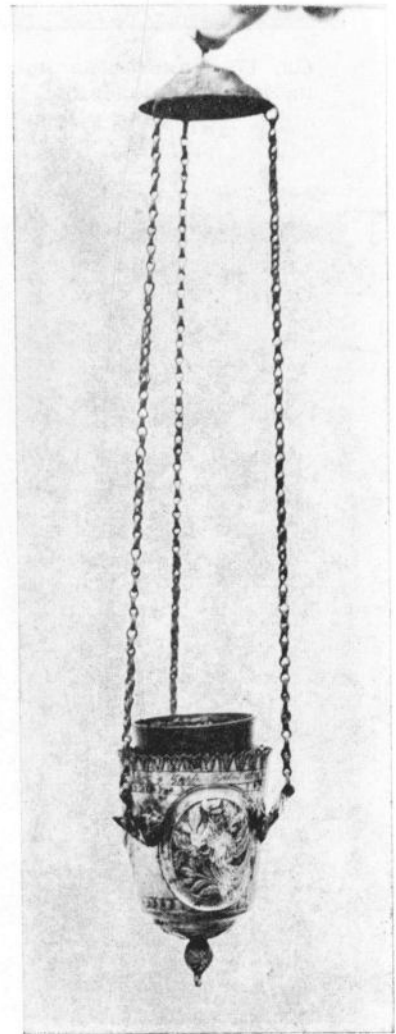
Сл. 21. Св. Тројица, икона из 1846. г., црква у Гучи



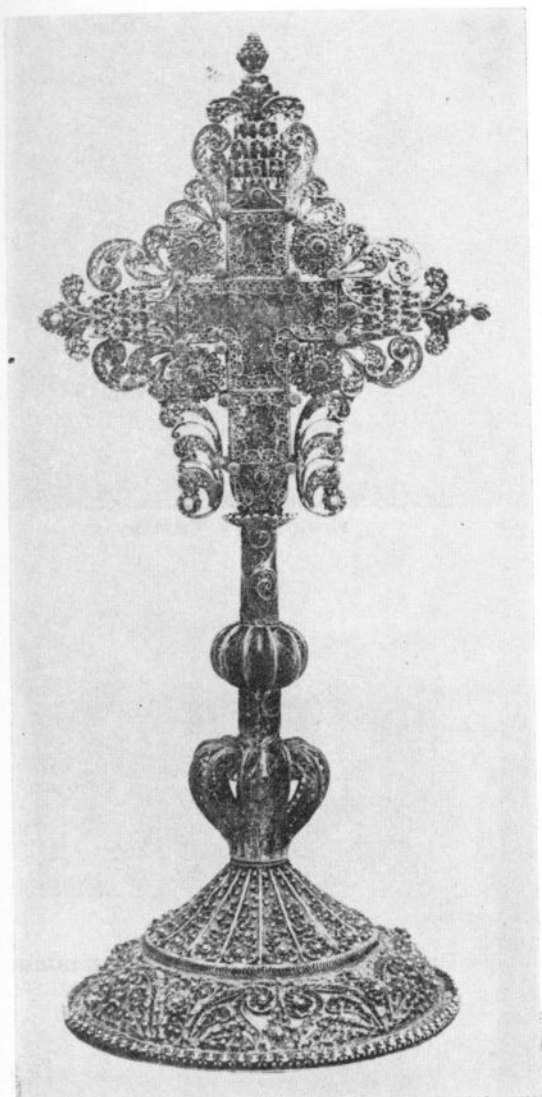
Сл. 22. Владимирска Богородица, икона из 18. века, црква у Гучи



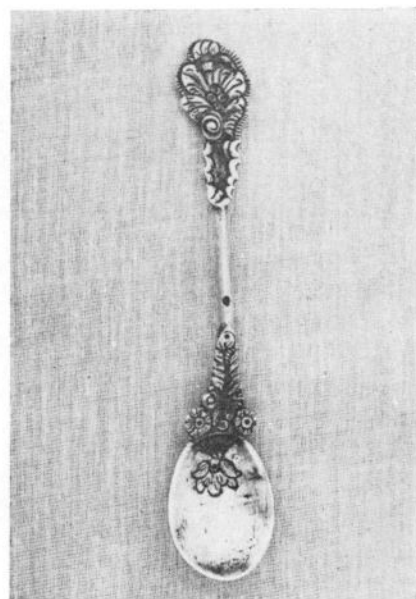
Сл. 23. Сребрни путир из 1870. г., црква у Гучи



Сл. 24. Сребрно кандило из 1854. г., црква у Гучи



Сл. 25. Сребрни крет из 1851., црква у Гучи



Сл. 26. Сребрна ложица, црква у Гучи



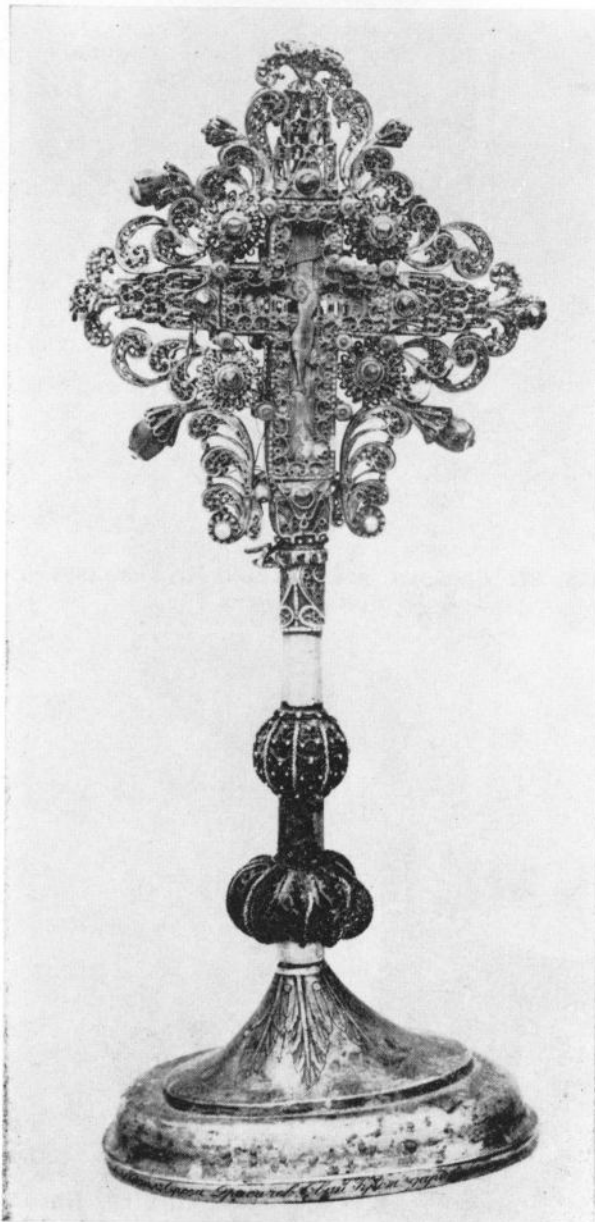
Сл. 27. Сребрна дарохранилница из 1865. г., црква у Гучи



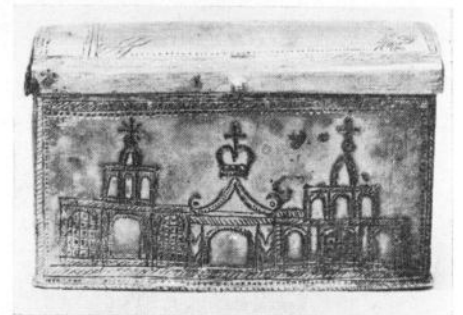
Сл. 28. Црква св. Прокопија, изглед са југоистока, Тијање



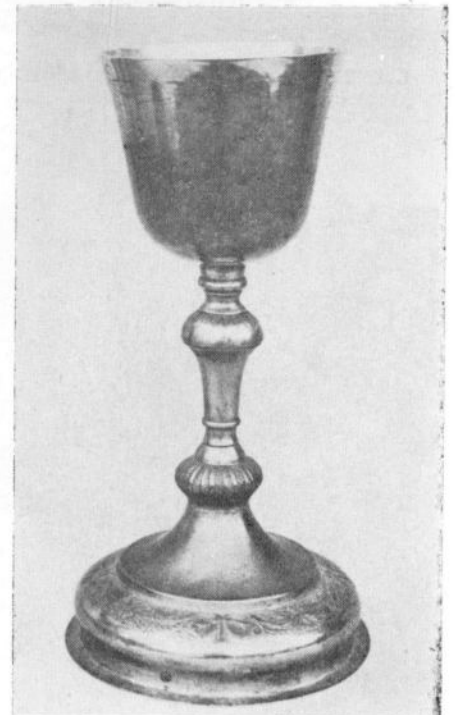
Сл. 29. Камена крстионица, из 1830. г., црква у Тијању



Сл. 30. Сребрни крст из 1851. г., црква у Тијању



Сл. 31. Сребрна дарохранилница из 1814. г., црква у Тијању



Сл. 32. Путир из 1851. г., црква у Тијању



Сл. 33. Кућа полубрвнара Јовише
Дуњића, изглед са северозапада,
Негришори



Сл. 34. Кућа полубрвнара Јовише
Дуњић, изглед са југа, Негришори



Сл. 35. Кућа полубрвнара Срећка
Пантелића, изглед са југоистока,
Крстац



Сл. 36. Кућа Тихомира Милованчевића, изглед са запада, Крстац



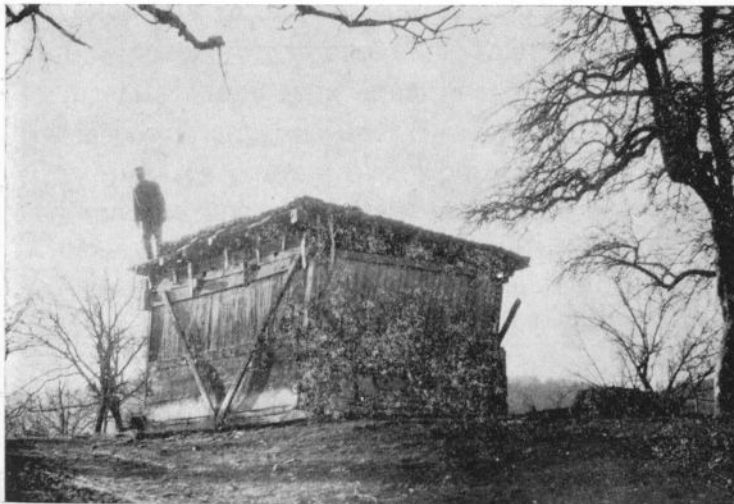
Сл. 37. Кућа Олге Карић, изглед са североистока, Крстац



Сл. 38. Кућа полубрвнара Олге Карић, изглед са запада, Крстац



Сл. 39. Вајат Драгана Милинковића, изглед са запада, Тијање



Сл. 40. Ар за овце Олге Карић, изглед са истока, Крстац