



Др Гордана
ЈЕРЕМИЋ

Александра
ГОЈИЋ

ДВОРИШТЕ НАРОДНОГ МУЗЕЈА У ЧАЧКУ – ИСТРАЖИВАЊА ИЗ 1984. ГОДИНЕ У СВЕТЛУ НОВИХ ПРОУЧАВАЊА *

УДК: 902.2(497.11)“1984”, 903/904(497.11)

АПСТРАКТ: У раду се презентују резултати археолошких истраживања у дворишту Народног музеја у Чачку 1984. године. Реч је о наставку сондажних ископавања кампање из 1977. године, на простору северно и источно од Конака господара Јована. Анализирају се резултати археолошких истраживања (стратиграфија, остаци архитектуре и коментар покретних налаза), који се употпуњују са тумачењем резултата геофизичких и археолошких истраживања, спроведених на овом налазишту током 2006. године. Компарацијом резултата археолошких кампања и геоелектричних снимања ствара се потпунија слика о археолошким остацима овог налазишта.

КЉУЧНЕ РЕЧИ: Двориште Народног музеја Чачак, сондажна ископавања, касна антика, касни средњи век, турски период, стратиграфија, геофизика

Године 1984. по други пут су изведена сондажна ископавања у дворишту Народног музеја у Чачку. Истраживања су овог пута спровођена у оквиру пројекта „Истраживање античких градова на подручју региона Краљево“ Археолошког института из Београда, а у сарадњи са Народним музејом из Чачка. У оквиру поменутог пројекта, под руководством М. Васића, у периоду 1981–1984. године, на територији општине Чачак сондажно су истраживане касноантичке грађевине на локалитетима Јанковина–Бељина (1981–1983), у Горњој Горевници – налазиште Дубље (1984), као и двориште Народног музеја у Чачку (1984. године). Део резултата ових истраживања објављен је у синтетичком раду М. Васића „Касноантичка налазишта у Чачку и околини“.¹

У периоду од 6. до 18. септембра 1984. године, у дворишту Народног музеја у Чачку отворене су две сонде (I и II), у средишњем и северном делу музејског дворишта, укупне површине 36 m² (сл. 1). Истраживања су вршена до нивоа здравице. Сонда I, димензија 10 (и–з) x 2 (с–ј) m, постављена је паралелно са

* Приложени текст представља резултат рада на пројекту Министарства науке и технолошког развоја РС: „Романизација, урбанизација и трансформација урбаних центара цивилног, војног и резиденцијалног карактера у римским провинцијама на тлу Србије“ (бр. 177007).

1 Рад објављен у зборнику радова Богородица Градачка у историји српског народа (Научни скуп поводом 800 година Богородице Градачке и града Чачка, новембар 1992), Чачак, 1993, 9–17, карта 1, пл. 1–8.

северним оградним зидом дворишта Музеја, уз Улицу Цара Душана, на удаљености 43 m западно од западне фасаде музејске зграде. Сонда је постављена на месту претпостављеног пружања два паралелна „моћна зида“, правца север–југ, констатованих приликом копања канализационих ровова по средини Улице Цара Душана.² Сондом је требало да се обухвати траса западног зида. Сонда II, димензија 4 x 4 m, отворена је између Конака господара Јована и зграде Музеја, на 16,5 m западно од западне музејске фасаде, односно 15 m источно од Конака. Јужна ивица сонде налазила се у истој оси са јужним зидом Конака.

Стратиграфија, остаци архитектуре и коментар покретних налаза

Сонда I

Радам у овој сонди издвојено је седам слојева, од којих се првих пет, обележених римским бројевима I–V, односе на рецентне и турске слојеве, док су словима А и Б означени антички слојеви (сл. 2–3).

Слој I – Испод хумуса се налази слој мрвљене опеке и камена, просечне дебљине 0,2–0,25 m (сл. 2, а; 3). Приликом ископавања 2006. године, у сонди 1/2006, постављеној западно од сонде I из 1984. године, овај слој смо обележили као рецентни набој пута, док у сонди 2/2006. у горњим зонама није јасно издвојен овај слој, због прекопавања терена за постављање подземних инсталација.³ У оквиру слоја I сонде I из 1984. године, код западног профила, накотама $\nabla 241,14$ – $241,16$ m, откривена је круна два зида грађена од плочастог камена и малтера.

Слој II – У теренској документацији окарактерисан је као слој црне земље са шутом,⁴ односно сиве земље са шутом од камена и опеке (сл. 2, б; 3).⁵ Дебљина слоја је до 0,5 m. Зид правца исток–запад, откривен у дужини од 1,15 m, а дебљине 0,7 m, залазио је у западни профил сонде, док је зид правца север–југ, дужине 0,4 m и дебљине 0,7 m, имао јужну ивицу која се правилно завршавала. Дно темеља је регистровано на коти $\nabla 240,55$ m и фундирано је у слој тамносиве земље (слој III, према М. Васићу). Време коришћења и рушење објекта везује се за слој сиве земље са шутом (слој II). Оваква градња зидова констатована је и током истраживања 1977. године у сонди код улаза у Галерију Музеја (сонда

2 | Чачак – Двориште Народног музеја. Централни дневник 1984, 6. 9. 1984., 1. (У даљем тексту: Централни дневник 1984).

3 | Гордана Јеремић, Александра Бабић, „Двориште Народног музеја у Чачку – истраживања у 2006. години“, *Археолошки преглед 4 (2006)*, Београд 2008, 89.

4 | Централни дневник 1984, н. м.

5 | *Техничка документација Народног музеја у Чачку: Чачак, сонда I, 7. и 10. 9. 1984, цртеж бр. 2.*

I/1977).⁶ Међусобна удаљеност ових зидова износи око 45 m и највероватније је реч о две засебне грађевинске целине које, међутим, хронолошки могу да буду веома блиске.

Слој III – Карактерише га тамносива земља са мањом количином шута и већом количином керамике (сл. 2, в; 3). Из овог слоја, са мешаним материјалом због ранијих прекопавања, потиче римски бронзани новац.

Слој IV – Означен као ниво камена, на коти око $\nabla 240,12$ m, оштећен је турским укопом који је захватио источну половину сонде (сл. 3).

Слој V – Представља, заправо, доњи део испуне турског укопа у источној половини сонде. У овом слоју регистровани темељ зида недовољно је технички документован.

Слој А – Констатован је у источном делу сонде (сл. 3), са западне стране темеља зида регистрованог у нивоу слоја V, као слој сивкасте земље са шљунком. Међутим, истраживачи напомињу да је на терену тешко разликовати антички од турског слоја.⁷ Према приложеној скици, овај слој има дебљину до 0,5 m и оштећен је у свом источном делу.⁸ Границу са наредним слојем представља ниво шљунка (ниво а). Истраживањима темеља зида констатовано је да су у његовој градњи искоришћене и две опеке са печатом СОН II М. Овај зид негирао је западну ивицу бунара.⁹

Бунар констатован у источном делу сонде, пречника 1,1 m, зидан је од веома добро сложеног плочастог камења и без коришћења везивног материјала (сл. 4 а, б). Очувана круна бунара налази се на коти $\nabla 238,78$ m. Испуну је чинио шут од великог ломљеног камена и фрагмената керамике. Дно бунара није утврђено, а истраживања су обустављена у слоју веома влажне земље на релативној дубини 2,31 m, односно на коти $\nabla 236,48$ m. Из бунара потичу углавном делови касноантичких лонаца и поклопаца од сиво или мрко печене глине, фрагмент маслинасто глеђосаног суда, али и део суда финије израде од оранжцрвене печене глине. У источном делу сонде регистровано је мешање материјала: турске глеђосане са средњовековном и античком керамиком.

Слој Б – Карактерише га мркосива земља са гаром, „с нешто античких фрагмената керамике, али претеже праисторијска“ (сл. 3).¹⁰ У западном делу сонде уочено је такође мешање материјала. Међу фрагментима мрко и сиво печених

6 | Александра Бабић, Гордана Јеремић, „Двориште Народного музеја у Чачку – истраживања 1977. године“, *Зборник радова Народного музеја XXXVI*, Чачак 2006, 51, сл. 3.

7 | *Централни дневник 1984*, 14. 9. 1984.

8 | Види напомену 5.

9 | У теренској документацији не постоје сви подацима о овом зид. Међутим, у публикацији *Богородица Градача у историји српског народа*, Милоје Васић доноси податак да је у сонди откривен зид правца север–југ, дебљине 1,5 m, који је прелазео ивицу бунара. Уп. Милоје Васић, *н. д.*, 13.

10 | *Централни дневник 1984*, *н. м.*

античких и средњовековних посуда, пронађени су и делови праисторијских судова, као и обод рецентног мрко печеног чанка-ђасе. Овом слоју припада и налаз посребрене бронзане фибуле *Aucissa* типа (А II/65), која се опредељује у другу половину I и прву половину II века н. е. (сл. 7; R 1:1).¹¹

Сонда II

У овој сонди регистрована су четири слоја (I–IV), с тим што је слој IV окарактерисан као антички слој А, а издвојен је и један ниво (сл. 5, а, б; 6).

Слој I – Карактерише га набијени шут од опеке, малтера и камена (набој пута). Доњу границу слоја представља прослојак растреситог малтера за који се претпоставља да је бачен с неког зида.¹² Дебљина слоја је око 0,25 m. У слоју до нивоа малтера регистровано је мешање керамичког материјала (глеђосана турска керамика заједно са једним фрагментом средњовековне посуде, пар фрагмената античких посуда и прстенастим дном сиво печеног глачаног пехара касноантичке провенијенције).

Слој II – Тамносива земља са шутом и мало фрагмената керамике (сл. 5, а). Дебљина слоја је до 0,75 m. По саставу, овај слој одговара слоју III из сонде I, док слој II (сива земља са шутом) из сонде I на овом месту недостаје. У овом слоју констатујемо присуство турске рецентне керамике (глеђосане посуде, зелено глеђосани пећњак), а примећено је да се керамички материјал из слојева I и II спаја.

Ниво мрке земље – Констатован је на ограниченој површини у источном делу сонде, на коти $\nabla 240,12$ m. Овој коти одговара слој IV из сонде I, односно ниво камена.

Слој III – Слој шута од опеке, црепа, камена, са пепелом и гаром (сл. 5, б). Просечна дебљина слоја износи око 0,5 m. Керамички материјал се и даље меша, мада преовлађује касносредњовековна керамика која је помешана са глеђосаном турском и античком сиво печеном керамиком.

Од доњег нивоа овог слоја највероватније је започето укопавање јаме I', констатоване у северозападном делу сонде. Јама је кружног облика, пречника 1,25 m, дубине око 1,2 m, са дном на коти $\nabla 237,81$ m. У техничкој документацији нема података о квалитету земље у јама. Керамички материјал из јаме се меша, јављају се у већој мери глеђосана турска, као и средњовековна керамика, док је касноантичка заступљена само са два фрагмента трбуха и дна сиво печених судова, са глачаном спољном површином.

Ниво а – Ниво малтерне поднице, према скици северног профила сонде (сл. 5, б), на kotaма $\nabla 239,61$ – $239,71$ m. Малтерна подница је дебљине 7–15 cm

11 | Р. Бојовић, О. Марковић, Д. Рајић, *Богородичина црква на Морави*, Чачак, 1992, кат. бр. 16.

12 | *Централни дневник 1984*, 7. 9. 1984.

и очувана је у североисточном делу сонде, док се у југозападном делу налазе остаци калдрме, где је у секундарној употреби коришћена и фрагментована римска опека са печатом СОН II М (А II/59) (сл. 8; Р 1:2).¹³ Ниво калдрме и малтерне поднице одговара турском периоду. Остаци калдрме од плочастог камена на коти око $\nabla 239,71$ m, нађени су и са друге стране зграде Конака господара Јована, у сонди 1/2006.¹⁴

Слој А – слој IV – Према дневнику истраживања, реч је о тањем слоју сивкасте земље који се на скици северног профила не читава. Овај слој би одговарао слоју А из сонде I. Међутим, на скици је уместо њега уцртан слој мркосиве земља са гаром, дебљине око 0,25 m, који одговара слоју Б из сонде I (сл. 6). Код керамичког материјала, издвојеног из слоја сивкасте земље, претежно се јављају фрагменти античких и касноантичких посуда: обода, трбуха и дна судова од сиво печене глине, изузетно ретко мрке и црвене боје печења, док су у једном случају забележени фрагмент фирнисоване посуде танких зидова и фрагмент биконичног праисторијског суда.

Археолошким ископавањима дворишта Народног музеја у Чачку потврђено је насељавање и коришћење овог простора од праисторијских епоха, преко римског периода, средњег века и турског доба до данашњих дана. Због тога што је овај простор вековима коришћен и што је у различитим епохама имао различиту намену, са различитим градитељским и инфраструктуралним делатностима, долазило је и до оштећивања културних слојева формираних на овом простору. Анализом слојева из сонди отворених 1984. године (табела 1), констатовано је да слој I представља насути материјал, углавном од мрвљене опеке и камена, а да слојеви сиве и тамносиве земље припадају турском периоду (II и III). Овом периоду припада и ниво камена или прослојка мрке земље на коти око $\nabla 240,12$ m, испод којег је слој шута од објеката, грађених од плочастог камена, малтера, као и античких опека са печатом, за које претпостављамо да су на овом месту у секундарној употреби. У претходним радовима изнели смо претпоставку да остаци грађевина од плочастог камена, пронађени у слоју изнад мркосиве земље, представљају остатке познијих објеката, чије паралеле налазимо у начину зидања темеља наоса цркве Светог Вазнесења.¹⁵ Над рушевинама ових грађевина формирана је некропола која је била у функцији до

13 У питању је опека са печатом *coh(ors) II m(illiar)ia*, који се односи на кохорту *II milliaria Delmatarum*, стационарану у околини Чачка. Уп.: Милоје Васић, „Нови римски натписи нађени у Чачку“, *ЗРHM XVI*, Чачак 1986, 28, сл. 8; Снежана Ферјанчић, Гордана Јеремић, Александра Гојгић, *Римски епиграфски споменици Чачка и околине (Прилози за историју Чачка 2)*, Народни музеј, Чачак, 2008, 90, кат. 44.

14 Гордана Јеремић, Момир Вукадиновић, „Двориште Народног музеја у Чачку – геофизичка истраживања у 2006. години“, *ЗРHM XXXVI*, Чачак 2006, Т. IV, б; Гордана Јеремић, Александра Бабић, н. д., 89, сл. 2.

15 Александра Бабић, Гордана Јеремић, н. д., 53 (зидови у сонди I/1977).

1572. године. Остаци каменог поплочања и прослојака мрке земље одговарали би, према својој стратиграфији, овом периоду.¹⁶

Слојеви А и Б су издвојени као антички (А) и антички који се меша са праисторијским (Б). М. Васић је на основу резултата ових истраживања издвојио два касноантичка хоризонта, базирајући се на стратиграфији, налазима новца и чињеници да је бунар из слоја Б негиран темељом зида у наредној фази. Према његовим запажањима, старији хоризонт би се датовао од првих деценија IV века до готских пустошења 378. године н. е., док би млађи хоризонт обухватао време од осамдесетих година IV до првих деценија V века.¹⁷

Међутим, археолошким истраживањима из 2006. године ови слојеви нису потврђени као две засебне целине, већ је констатовано да античком, односно, касноантичком периоду припада само слој мркосиве земље са гаром, који је почивао на здравици.¹⁸

сонда I		сонда II	
I	мрвљена опека и камен	I	набијен шут
II	сива земља са шутом		–
III	тамносива са мало шута	II	тамносива са шутом
IV	ниво камена $\nabla 240,12$ m		ниво мрке земље $\nabla 240,12$ m
V	доњи део испуне турског укопа	III	слој шута, меша се материјал, јама I'
A	круна зида сивкаста земља са шљунком, ниво шљунка бунар	IV / A	ниво малтерне поднице / ниво турске калдрме
B	мркосива са гаром		мркосива са гаром

Табела 1 – Упоредна стратиграфија у сондама I и II

Коментар геофизичких профила код сонди I и II из 1984. године

Током августа 2006. године у северној половини дворишта Народног музеја у Чачку извршена су геофизичка мерења терена обављена методом геоелектричног скенирања тла (томографије), по постављеној мрежи од двадесет профила. Резултати ових истраживања исцрпно су интерпретирани у

16 Исто, 52–53.

17 Милоје Васић, н. д., 13–14.

18 Гордана Јеремић, Александра Бабић, н. д., 89–90.

извештају геофизичара,¹⁹ а археолошким истраживањима на ограниченој површини добијени резултати су поређени са археолошком ситуацијом на терену.²⁰

Ради провере површина око сонди I и II из 1984. године, приликом геофизичких истраживања 2006. године постављено је неколико профила у њиховој близини. Сонда I/1984 проверена је геоелектричним профилем RES-17, у чијој близини је постављен и профил RES-18. Простор бивше сонде II/1984 пресечен је геоелектричним профилем RES-20, док је са северне стране сонде, на удаљености око 2,75 m, био постављен профил RES-19.

Геоелектрични профил RES-17 пресекао је готово по дијагонали сонду I/1984, од југозападног угла сонде према североисточном. Сонда обухвата вредности између 5 и 15,5 m профила (сл. 9, а). С обзиром на то да се профил простирао кроз средишњи део сонде, логично је претпоставити да садржај тог дела земљишта представља прекопана земља која је враћена у сонду након истраживања. Међутим, на стационачи око 16 m, на релативним дубинама 1,3–1,9 m, скенирањем су констатовани остаци зидова који нису били обухваћени сондом, а који се надовезују непосредно на њену источну ивицу. Геоелектрични профил RES-18, због електричних инсталација које су ометале мерења, није могао да буде узет у разматрање.

Профилем RES-20 био је захваћен део сонде II/1984, која се појавила на стационачима 10,5–15,8 m (сл. 9, б). У питању је био насути материјал. Испитивањима земљишта источно и западно од сонде нису констатовани значајнији остаци из прошлости, већ само приповршински насути материјал, тако да су површине око сонде II/1984 окарактерисане као неинтересантне за археолошка истраживања. Извесније резултате, у смислу налаза остатака архитектуре, могле би да пруже површине северно од сонде II/1984, јер су на електричном профилу RES-19 очитане отпорности које могу да индицирају остатке зида на стационачима 10–11 m, на релативној дубини 0,8–1,3 m (сл. 9, в). Уколико би ови налази били археолошки потврђени, они би највероватније могли да се вежу за налазе делова грађевина истражених током 2006. и 2007. године у северном делу дворишта Музеја (сонде 2 и 3), који су такође били регистровани геоелектричним скенирањем тла.²¹

19 Momir Vukadinović, *Izveštaj o geofizičkim istraživanjima metodom geoelektričnog skeniranja u dvorištu Narodnog muzeja u Čačku*, Beograd, 2006.

20 Археолошки су испитивани геоелектрични профили RES-8 и RES-9 (сонда 1), као и профили RES-15 и RES-16 (сонда 2); уп. коментаре: Гордана Јеремић, Момир Вукадиновић, *н. д.*, 63–76. О резултатима археолошких истраживања.: Гордана Јеремић, Александра Бабић, *н. д.*, 88–90.

21 Гордана Јеремић, Александра Бабић, *н. д.*, 88; Исте, „Двориште Народного музеја у Чачку – истраживања у 2007. години“, *Археолошки преглед 5 (2007)*, у штампи.

Yard of the National Museum in Cacak – Researches in 1984 in the Light of New Studies

During 1984 in the yard of the National Museum in Cacak, two sounds (trial excavations) (I and II) were opened of the total area of 36 m². Sound I located next to the northern fence of the museum yard had the aim to check direction of spreading parallel walls which were found in the 70s while the infrastructure was reconstructed in the street of Car Dusan. Sound II between the museum building and Konak of Master Jovan was opened because of checking the stratigraphy in the central part of this archeological site.

After archeological excavations in these sounds it was concluded that there was stratigraphy and remains of architecture and relatively numerous movable findings were discovered, from prehistory, late Antiquity, late Middle Ages, up to the Ottoman and modern times. Stratigraphic situation in both sounds was slightly different (Fig. 1). Upper layers are of Ottoman and modern origin, with levels and pavements where the material used had Roman bricks with the seal CON II M (cohors II milliaria Delmatarum) as secondary material. Remains of architecture, that is foundations of buildings were found in sound I and belong to different epochs: the corner of one building immediately below the ground level is connected to the layer II, while the remains of the walls from lower layers of sound were attributed to late Roman period, considering the fact that they were crossing the edges of the well found at the very end of the excavation.

By comparative analyses of these results with researches of newer archeological excavations from 2006 and 2007 it was concluded that the remains from the lower layers of sound I do not belong to Roman period but to the later one. By analyses of the layers from 1984 marked as A and B we came to the conclusion that on the basis of such a small extent of researches and great mix of material it cannot be said that they are two different late Roman horizons, as Mr. M.Vasic classified them from the first decades of IV century up to 378 and from 80s of IV century to the beginning of V century, but it is only one late Roman horizon (dark grey ground with soot), which is greatly damaged by later digging in. By geophysical researches in 2006 in the space around these sounds remains of architecture were detected from the outer edge of the sounds I and around 2.75 m north from the sound II.

Gordana JERIC, PhD
Aleksandra GOJGIC

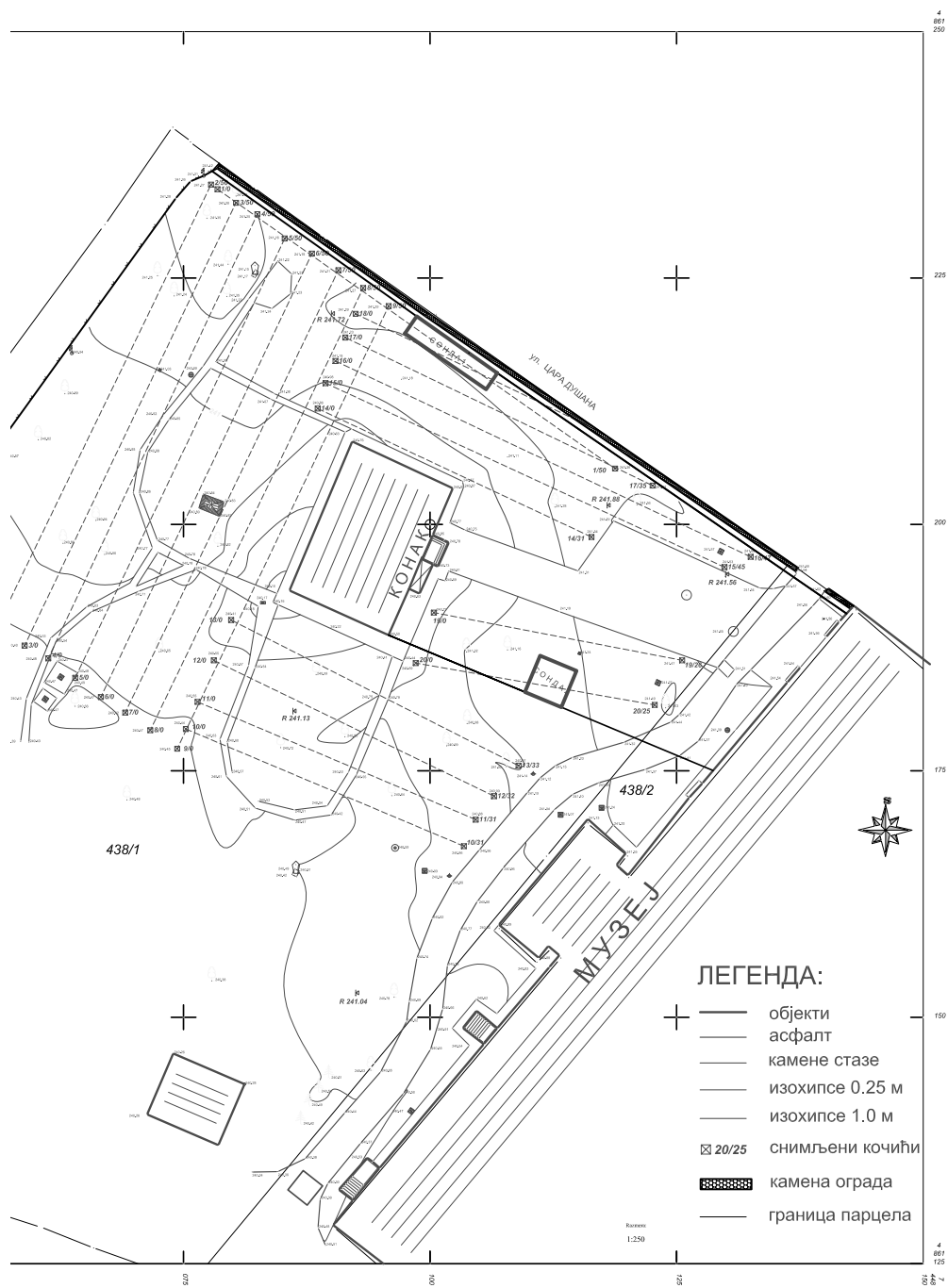
La cour du Musée national à Cacak – recherches en 1984 à la lumière de nouvelles études

Pendant l'année 1984, dans la cour du Musée national à Cacak, deux sondes (I et II) furent ouvertes, de superficie totale explorée de 36 m². La sonde I, placée près de la clôture septentrionale de la cour du musée, visa à vérifier la direction d'étendue des parois parallèles, constatées lors des années 70 à l'occasion des travaux sur l'infrastructure dans la rue de l'empereur Dusan. La sonde II, entre le bâtiment du musée et le konak du Maître Jovan, fut ouverte pour contrôler la stratigraphie dans la partie centrale de ce site.

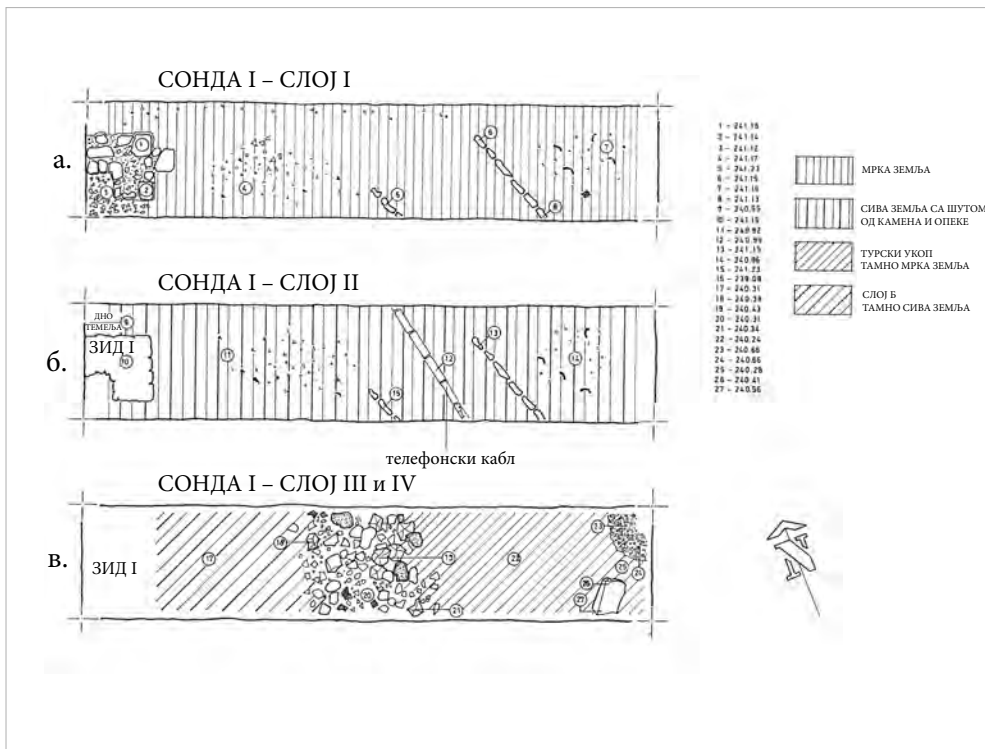
Par des travaux archéologiques dans ces sondes, on constata une stratigraphie et furent découverts des vestiges de l'architecture et des trouvailles mobiles relativement nombreuses, de l'époque de la Préhistoire, de l'Antiquité tardive, du Bas-Moyen-Âge, jusqu'à l'époque turque et contemporaine. La situation stratigraphique dans les deux sondes se différencie légèrement (cf. tableau I). Les couches supérieures furent constituées par les couches contemporaines et turques, avec des digues et des dallages, où en tant que matériel furent utilisées secondairement des briques antiques également, avec le sceau COH II M (cohors II milliaria Delmatarum). Les ruines de l'architecture, c'est-à-dire les fondations des bâtiments, furent constatées dans la sonde I et appartiennent à des époques différentes: l'angle d'un des bâtiments, de faible profondeur en-dessous du niveau du terrain, associée à la couche II, tandis que les restes des murs des couches inférieures de la sonde sont rapportés à l'époque récente de l'Antiquité, étant donné qu'ils dépassent au-delà du bord du puits, découvert au fond même de l'excavation.

Par un examen comparatif de ces résultats, avec les résultats des recherches archéologiques plus récentes des années 2006 et 2007, on en vient à la conclusion que les restes du bâtiment des couches inférieures de la sonde I n'appartiennent pas à la période antique, mais qu'ils sont plus récents. Par l'analyse de la structure des couches inférieures de l'année 1984, marquées comme A et B, nous sommes arrivés à la conclusion que, d'après une recherche basée sur une si petite échelle et un grand mélange de matériaux, on ne peut parler de deux horizons de l'Antiquité tardive différents, comme les distingua M. Vasic, des premières décennies du IV^{ème} siècle à l'année 378 et des années 80 du IV^{ème} siècle au début du V^{ème} siècle, mais qu'il s'agit uniquement d'un horizon de l'Antiquité tardive (terre gris foncé avec de la suie), qui fut assez endommagé lors d'inhumations ultérieures. Par des recherches géophysiques en 2006 sur l'emplacement autour de ces sondes, on détecta des vestiges de l'architecture, sur l'extérieur du bord-est de la sonde I et à environ 2 m75 au nord de la sonde II.

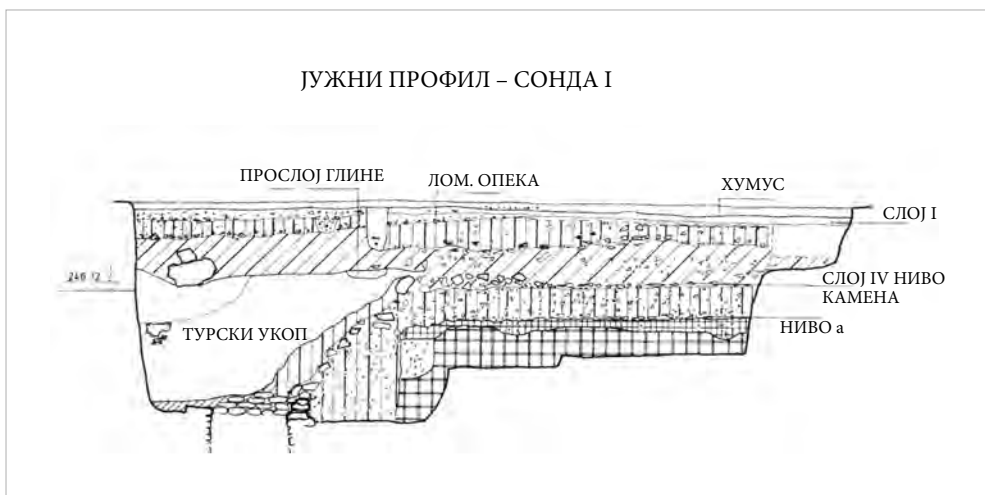
Gordana JERICIC, Dr
Aleksandra GOJIC



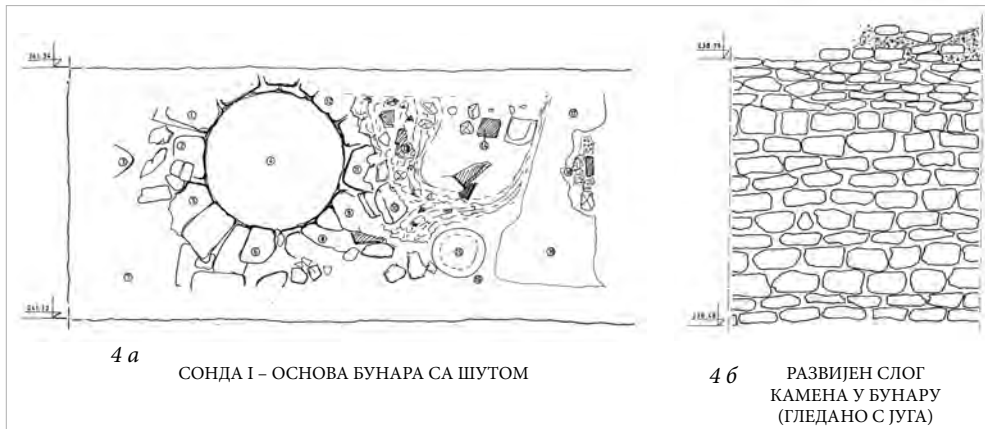
Сл. 1 – Двориште Народног музеја у Чачку, ситуациони план са сондама 1984. године



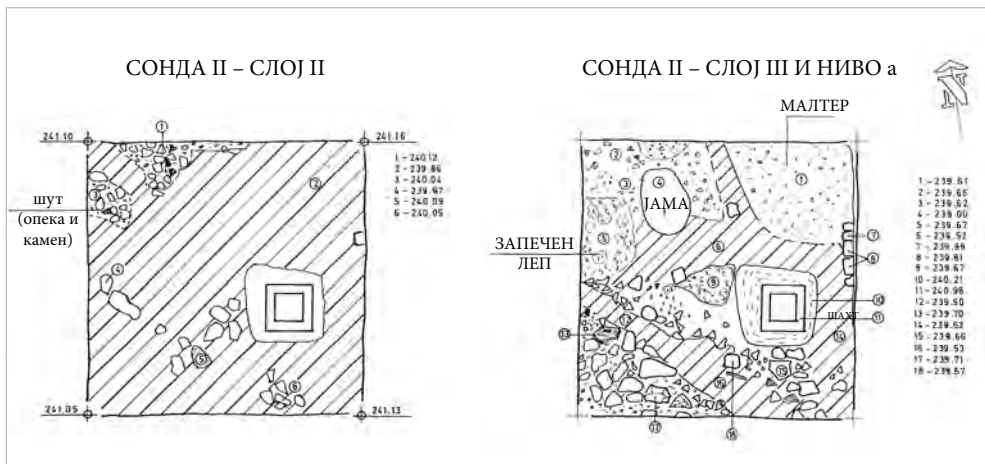
Сл. 2 – Сонда I: а. основа слоја I; б. основа слоја II; в. основа са слојевима III и IV



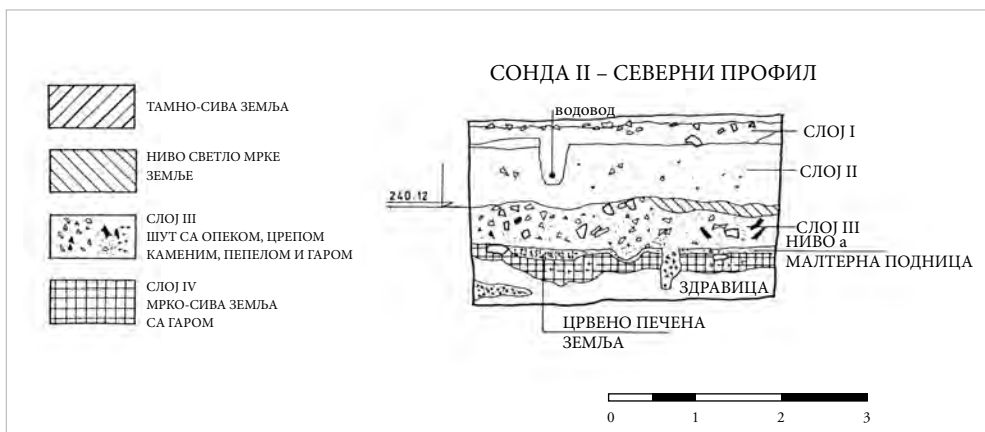
Сл. 3 – Сонда I, јужни профил (објављено: М. Васић, у: Богородица Градачка, Чачак 1993, план 7)



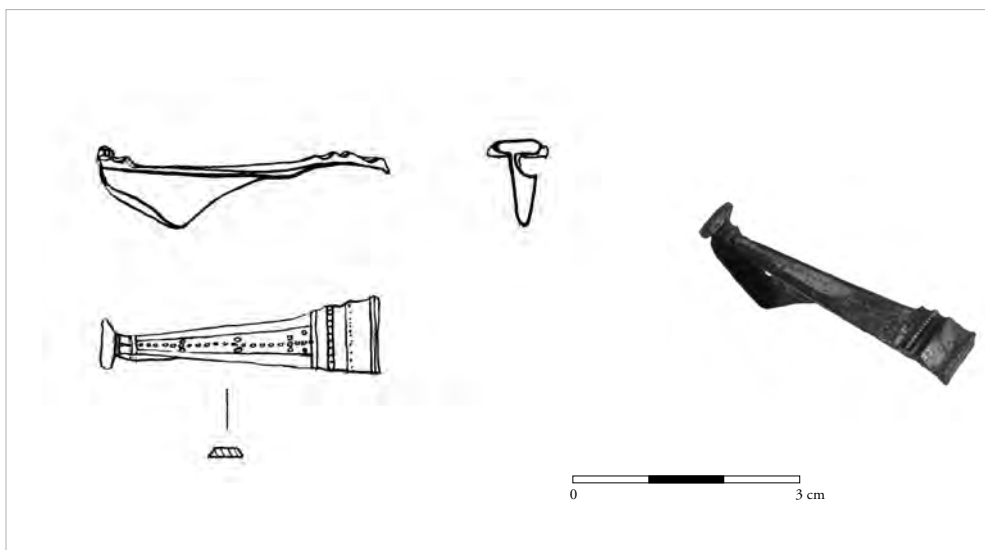
Сл. 4 – Сonda I: а. основа бунара са шутом; б. развијени слаг камена у бунару, поглед са југа



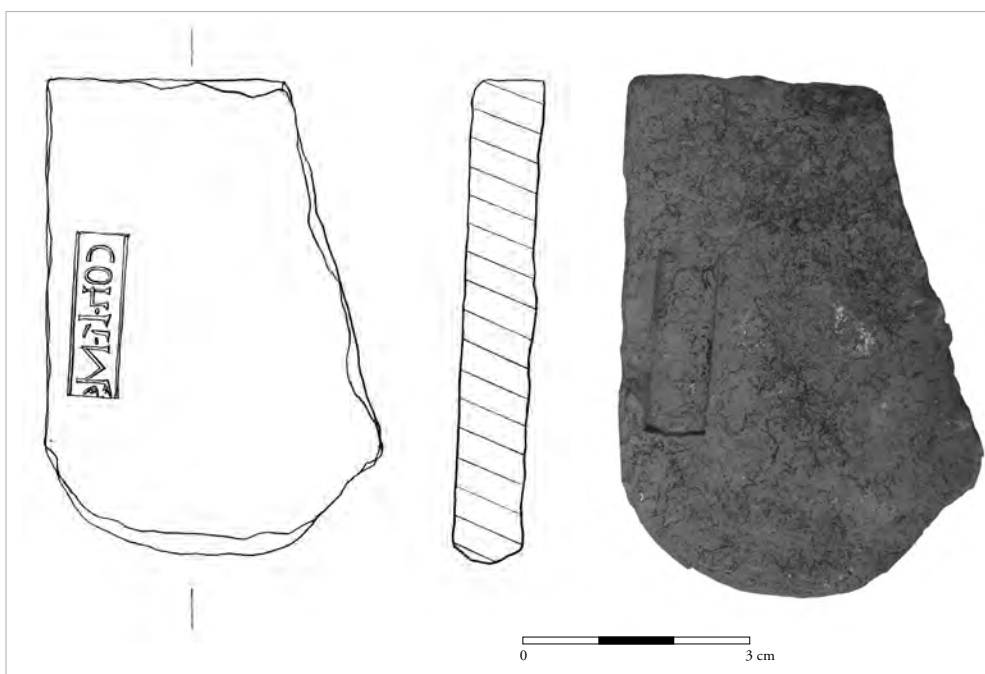
Сл. 5 – Сonda II: а. основа слоја II; б. основа слоја III.



Сл. 6 – Сonda II, северни профил



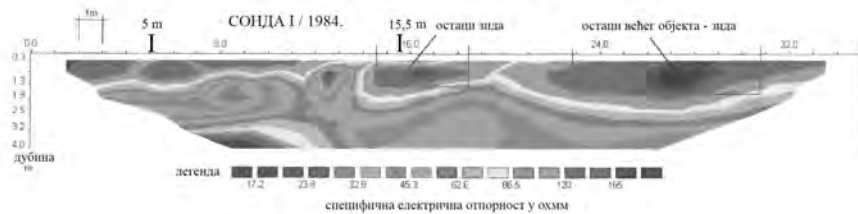
Сл. 7 – Сонда II, фибула (фото М. Бојовић, цртеж М. Пузић)



Сл. 8 – Сонда II, опека са печатом (фото М. Бојовић, цртеж М. Пузић)

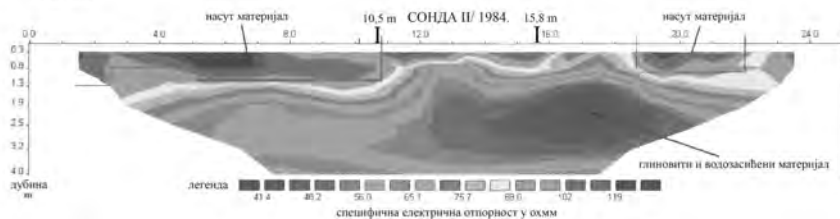
Сл. 9/а

геоелектрични пресек по профилу 17



геоелектрични пресек по профилу 20

Сл. 9/б



геоелектрични пресек по профилу 19

Сл. 9/в



Сл. 9 – Геоелектрични профили: а. RES-17; б. RES-20; в. RES-19 (према: М. Vukadinović, Izveštaj o geofizičkim istraživanjima, 2008, prilog 10–11)