



Драгиша
МИЛОСАВЉЕВИЋ

МОНАСТИРИ ДУБНИЦА КОД НОВЕ ВАРОШИ, КОВИЉЕ ПОД ЈАВОРОМ И СРЕТЕЊЕ ОВЧАРСКО – ИСТОРИЈСКО ТРАЈАЊЕ, ПРОСТОРНЕ И ГРАДИТЕЉСКЕ СРОДНОСТИ

УДК: 271.222(497.11)-523.6(497.11), 726.71(497.11)

АПСТРАКТ: Овај рад бави се манастирима Дубницом код Нове Вароши, Ковиљем под Јавором и, у мањем обиму додуше, Сретењем у Овчарско-кабларској клисури. Излажући кратку историју ових светилишта, као и међусобне духовне везе, истакнута је градитељска обнова у првој половини XVII века, у време када је на престолу рашких владика у Новом Пазару био Гаврило Рашковић, будући патријарх српски. Извођене у релативно кратком временском раздобљу, обнове ових манастира упућују не само на истог ктитора, већ и на вероватно исте мајсторске дружине које је за ове послове ангажовао владика рашки и патријарх пећки Гаврило. Докази о обнови манастира Ковиља и делом Сретења овчарског, садржани су у патријарховим записима, посебно у познатом тексту са Четворојеванђеља поклоњеног манастиру под Јавором. Потврде о обнови и понављању манастира Дубнице откривене су у локалним предањима преношеним са колена на колена и знатно више у манастирским остацима у Божетићима. Градитељске аналогије Ковиља, Дубнице и Сретења овчарског садржане су у сличним просторним решењима и посебно у сегментима архитектуре у унутрашњости храмова.

КЉУЧНЕ РЕЧИ: Дубница, Ковиље, Сретење, патријарх Гаврило, градитељство, храм, олтар, наос, припра, портал, култ, обнова, ктитор, неимар

1.

На североистоку територије коју обухвата општина Нова Варош, између реке Увца и планине Јавор, на пространој крашкој површини Старог Влаха, налази се село Божетићи, средиште села јаворске подгорине: Љепојевића, Буковика, Дебеље, Трудова, Штиткова и Тисовице. У Божетићима, на благој падини једног узвишења, недалеко од пута Нова Варош – Штитково, до недавно су се налазили остаци једног манастира посвећеног Светој Тројници који су, на срећу, пре неколико година предузимљиви мештани уз помоћ Милешевске епархије Српске православне цркве, обновили и оживели.¹ И у време док је био у

¹ Обнова манастира Дубнице реализована је у периоду 2003–2006. године, ангажовањем мештана села Божетића као и Милешевске епархије, по пројекту арх. В. Вучковића из Завода за заштиту споменика културе Краљево.

рушевинама манастир Дубница имао је карактер култног места. Пре свега зато што је у питању задужбина патријарха Гаврила Рашковића (1648–1659), рођеног у оближњем Штиткову², седишту познате кнежевске породице Рашковића.

На основу досадашњих сазнања о месту на коме се налази храм посвећен Светој Тројици у засеоку Дубница, око средине XV столећа на темељима старијег култног светилишта подигнута је (или обновљена) мала црква.³ Мада о томе нема писаних доказа, њу је вероватно саградио неки локални властелин за потребе сточарског становништва и њихових породица у непосредној околини. Подигнута је недалеко од реке Увца за коју се зна да је у дугим периодима наше историје била граница која је омеђивала српску Деспотовину и територије босанских војвода.⁴ Веровало се да је ова мала црква била својеврсна брана надирању богумилске јереси коју су средњовековни извори оцењивали као потенцијално велику опасност.

Вишегодишња трагања за било каквим писаним извором старијег датума о манастиру Дубници нису дала резултате.⁵ Нема података у документима, турским катастарским пописима, нема трага о монасима за које би се везивала манастирска баштина и земљишни поседи. Историјска фактографија о брзом

- 2 Ђ. Слијепчевић, *Историја Српске православне цркве, Београд*, 1991, 358–359.
- 3 О манастиру Дубници има мало писаних радова. Најзначајнијим се могу сматрати следећи: Р. Станић, „Делатност завода за заштиту споменика културе у Краљеву од 1965 до 1975. године“, *Рашка баштина I*, Краљево, 1975, 316; Исти, „Око проблема истраживања, научног проучавања и заштите споменика културе у средњем Полимљу“, *Симпозијум Сеоски дани Сретена Вукосављевића, бр. V*, Пријепоље, 1978, 169; Исти, *Културна ризница Србије*, Београд, 1996, 418–419; Б. Копуновић, „Тајне манастира Дубница“, *Златарске новости, I и II* (14. 9. 2001 – 28. 9. 2001); Исти, „Старовлашки стожери Светосавља I и II“, *Савиндан бр. 13 и 14*, Пријепоље, 2003/2004, 20–23; 30–31; В. Суботић, *Кнезови Рашковићи у историји српског народа*, Београд, 2001, 63, passim; Д. Милосављевић, „Судбина неких цркава и манастира у Полимљу и Старом Влаху после Велике сеобе 1690. године“, *Ужички зборник бр. 28*, Ужице, 2002, 14–15; Исти, „Истине и тајне манастира Дубнице“, *Савиндан, бр. 12*, Пријепоље, 2002, 24–25; Исти: „Ктигор и сликар“, *Симпозијум, Сеоски дани Сретена Вукосављевића, XXI*, Пријепоље, 2005, 258–262; Исти, „Манастир Дубница код Нове Вароши“, *Гласник, службени лист Српске православне цркве, бр. 8*, Београд, 2007, 231–232. Текстови старијих писаца у којима има више помена манастира Дубнице у Божетићима код Нове Вароши систематизовани су у књигама: Ј. Караматијевић, *Кроз Стари Влах, чланци и записи*, Шабац, 2007 (приредио Д. Аранитовић); Г. Божовић, *Граничарска коб (путописи и приповетке из Старог Влаха, средњег Полимља и Потарја)*, Пријепоље, 2010, приредио Д. Аранитовић).
- 4 Р. Ђуровић је сматрао да су „С. Хранић и синовац му С. Вукчић-Косача држали узак старовлашки појас на десној страни Увца и Лима, а то се не слаже са границама на карти територије босанских велможа у XV веку“, Р. Ђуровић, „Лингвистика и историјска прологомена Вишеградског Старог Влаха“, I део, *Зборници радова Учитељског факултета бр. 1*, Ужице, 1998, 140.
- 5 Тешко је доказати да се податак који даје Х. Шабановић, односи на Дубницу у Божетићима код Нове Вароши. Наиме, он даје податке о два гранична села у околини Сјенице, Ступ и Дубницу, која се помињу у попису из 1572. године; Х. Шабановић, „Управна подјела југословенских земаља под турском владавином до Карловачког мира 1699. године“, *Годишњак Историјског друштва Босне и Херцеговине, бр. IV*, Сарајево, 1952, 182.

рушењу и замирању једног духовног седишта у Старом Влаху, као што је задужбина пећког патријарха Гаврила, тешко се прихватала. Временом су остади порушеног светилишта, фино резани и обрађени детаљи са манастирске цркве, појачавали радозналост мештана, али и људи са других подручја. Они који су се на ова подручја касније населили мало су знали о судбини својих претходника пресељених на територије изнад Саве и Дунава. Оскудне приче старинаца, ако их је и било, биле су само запамћене приповести других, у чију се истинитост није могло у потпуности веровати. Догађаји који су претходили рушењу, као и каснија збивања, одавно су била иза њих, па је све то постепено обавијала тама заборав.

Исконска народна свест није се лако мирила са непознаницама. Епска меморија располагала је и допунским објашњењима која најчешће нису била у складу са устаљеним тумачењем догађаја.⁶ Тако је код Срба дуго живела једна упоредна историја која је била по народној мери и у којој су претходна збивања, као што је на пример рушење и нестајање манастира Дубнице, „*коју је саградио неки патријарх*“, био само несрећни след околности које су се често одвијале изван људских моћи. „*Балансирање или исправљање легенди историјском фактографијом*“ овде је било само у благој форми и у површинским слојевима.⁷

Вероватно најстарије предање сачувано у народу Старог Влаха јесте прича по којој је манастир Дубница древни манастир и да потиче из епохе Немањића. Био је кажу, неколико столећа метох манастира Милешеве и није се звао Дубница већ Духовница.⁸ Предање даље каже да је светилиште било познато по томе што је подигнуто за влахе – сточаре који су на пространим старовлашким пашњацима напасали милешевска стада. Више пута је рушен и обнављан, највише је страдао с краја XVI века и непосредно после Велике сеобе 1690. године,⁹ када је светилиште запустело. Да предања понекад имају извесну доследност и да замењују документовану грађу, сведочи други део дубничке приповести. Несрећа из 1594. године када је Синан-паша из манастира у Београд понео мошти највећег српског светитеља, није само пратила Милешеву. Тада се трагедија обрушила и на друга светилишта, па и на Дубницу. Како је недалеко од манастира ишао каравански пут којим су улаци Синан-паше носили светитељево тело, пред турску војску изашли су монаси Дубнице, као и народ читавог

6 Р. Самарџић, *Усмена народна хроника*, Нови Сад, 1978, 26–28 (passim).

7 „...У византијској уметности легенда увек више обавезује него реалност која би евентуално могла бити реконструисана.“; Упоредити: J. Trilling, *Daedalus and Nightingale: „Art and Technology in the Myth of the Byzantine Court“*, у: *Byzantine Court Culture from 829 to 1204*, ed. H. Maguire (Harvard, Washington, D. C. 1997), 217.

8 Осим у овој легенди, колико је познато, више није забележен помен неког старовлашког манастира под именом Духовница.

9 Предање није записано већ је у усменој форми сачувано у старој свештеничкој породици Пурић, од којих је најстарији члан Василије Пурић досељен с краја XVIII или почетком XIX века у село Радијевиће код Нове Вароши; J. Караматијевић, „Из историје Старог Влаха. Ејуб-пашина година“, *Правда бр.* 34, Београд, 1938, 11–12.

краја. Хтели су да убеди пашу од намере одустане и да тело Светог Саве врати у лавру у којој је вековима почивао. Све монахе, као и мештане, Турци су побили, а тела су им покопана недалеко од засеока Радишићи. Кажу да је тада спаљена и манастирска црква. Запретана приповест о судбини дубничких монаха и народа Божетића може се оспоравати. Међутим, изнад манастира и данас стоји надгробни белег и место које се зове Калуђерско гробље и где се за Задушнице пале свеће убијеним калуђерима Дубнице.¹⁰

Истраживачи културног наслеђа Старог Влаха, као што су прота Јевстатије Караматијевић¹¹ и новинар и књижевник Григорије Божовић¹², на више места су писали о култној Дубници и пијетету мештана према манастирским остацима у Божетићима. У периоду између два светска рата ови вредни и надасве умни ствараоци оставили су у многим часописима драгоцене податке о заборављеним вредностима са овог подручја. На више места они су писали о легендама које се односе на манастир Дубницу за коју су били сагласни да је задужбина српског патријарха Гаврила Рашковића. И један и други истицали су приповест која је дуго присутна у народу Старог Влаха о томе да је у Дубници, последњу зиму пред сеобу на север, у тајности провео патријарх Арсеније III Чарнојевић.

Место на коме је подигнута црква Свете Тројице имало је, без сумње, карактер „светог места“.¹³ На то нас упућује више топографских одредница у околини, али ћемо вероватно још дуго остати ускраћени за веродостојније тумачење. Трагање за најбољим „правим“ местом на коме ће се подићи храм, била је прворазредна обавеза ктитора. Дуга хришћанска традиција, по којој се место градње светилишта одређује строгим теолошким захтевима траје, у већој или мањој мери још, од IV века.¹⁴ У том смислу, хагиографска књижевност даје обиље података о сакралности светог места, топографским одредницама и феномену прослављања гробова светитеља и хришћанских мученика.¹⁵ У којој се мери ктитор, пећки патријарх Гаврило, могао ослањати на већ давно утврђени идеолошки програм Светог Саве, на његов идејни концепт пустиножитеља, становника скитова и монашких пећина којих је било и у ближој и даљој околини Божетића, није тешко рећи.¹⁶ Може се размишљати о монашкој тради-

10 | Легенда о спаљивању Дубнице и убијању монаха стигла је до савремене епохе од старе свештеничке породице Пурић из Нове Вароши, коју су њихови преци чули од староседелаца приликом насељавања с краја XVIII века.

11 | Ј. Караматијевић, *Кроз Стари Влах*, чланци и записи, Шабац, 2007 (приредио Д. Аранитовић), 57, 135, 187.

12 | Г. Божовић, *Граничарска коб (путописи и приповетке из Старог Влаха, средњег Полимља и Потарја)*, Пријеполје, 2010, (приредио Д. Аранитовић), 31, 64, 70.

13 | О феномену „светог места“ постоји огромна литература (упоредити: Р. Maraval, *Lieux saints et pèlerinages d'Orient. Histoire et géographie des origines à la conquête arabe*, Paris, 1985, 50–51; R. Morris, *Monks and laymen in Byzantium 843–1118*. (Cambridge 1995), 64–90).

14 | Р. Maraval, *н. д.*, 28.

15 | R. Morris, *н. д.*, 64.

16 | Д. Поповић, „Пустиножителство Св. Саве Српског“, у: *Лицеум, књ. 7. Култ светих на Балкану II*, Крагујевац, 2002, 61–86.

цији присутној у делу патријарха Гаврила, о прихватању врлина о којима је и као млад монах довољно знао. Рашки концепт цркава, као и правило богослужења из времена независне државе, били су му добро познати и он је овим принципима био у потпуности предан.¹⁷ Коначно, симболи анахоретских станишта били су вероватно један од повода обнове пећинске цркве манастира Ковиља у подножју Јавора. Ову обнову организовао је Гаврило Рашковић док је био на трону рашких владика.

2.

Историја сакралне архитектуре још увек није довољно проникла у односе „следбеника према узору“, нити је проблем постављен у мери у којој се могу добити задовољавајући одговори.¹⁸ Веза између прототипа и поновљеног обрасца често је крајње суптилна и далеко је од односа оригинала и копије.¹⁹ Најчешће сличности појединих грађевина подигнутих у приближно исто време могу се сагледати у спољашњој форми објеката, затим у литургијским наменама појединих делова простора, али је препознатљивост највећа у градитељским сегментима – детаљима који се налазе у унутрашњости и који не само да одају исте неимарске дружине које су грађевине реализовале, већ понекад и руке појединих мајстора. Одавно је запажено да су успешно реализована дела постајала каснији узор новоподигнутим црквама. Међутим, нису у потпуности јасни путеви преношења старијих узора у новије градитељске облике, јер је природа угледања превасходно садржинска а мање формална.²⁰ Најзад, могуће је успоставити правило структуралне анализе грађевине којим би се из композиције целине могли распознавати и упоређивати делови копирани са првобитних узора.

Танка нит која је повезивала градитељска дела истих извођача, односно ктитора, прекинута је у столећима последњих обнова.²¹ Тада су значајно мењани стилски концепти и конструктивна својства објеката као резултат недовољно

- 17 В. Кораћ, „Свети Сава и програм рашког плана“, *Међународни скуп, Сава Немањић – Свети Сава, историја и предање*, Београд, 1979, 241.
- 18 Више примера угледања на најстарије хришћанске базилике, као и грађевине подизане касније, видети у: С. Mango, *Byzantine Architecture* (New York 1976), 98–103, passim; Т. Velmans, *L'art byzantin*, ed. Du Rouergue, (Paris 2007), 10–15. Упоредити и недавно преведену студију R. Krauthajmer, S. Ćurčić, *Ranohrišćanska i vizantijska arhitektura*, Београд, 2008, 240–242.
- 19 В. Ђурић, „Милешева и дрински тип цркве“, *Рашка баштина I*, Краљево, 1975, 15–27.
- 20 М. Шупут, „Милешева и српска црквена архитектура друге половине XVI века“, у: *Милешева у историји српског народа*, Београд, 1987, 231–237.
- 21 А. Стојаковић, „Обнова споменика архитектуре у Србији између два рата“, *Рашка баштина II*, Краљево, 1980, 261–263.

стручних извођача и још непоузданијих наручилаца радова.²² Можда се тим непознатим обновељима црква може приписати брисање сличности између веома сродних градитељских образаца. Радови на поправци оштећених објеката никада нису били усмерени само у једном нарученом смеру. Изгледа да су у познијим временима и игумани појединих светилишта, неупућени у аутентичност изворне форме, додавали грађевинама бројне сегменте и детаље на основу властитог укуса. Били су то, на пример, звоници на западној страни црква, кречење унутрашњости са фрагментима фресака и камених портала, произвољна доградња спољашњих припрата, замена оригиналног пода, одсуство потребе за понављањем претходног решења у избору кровног покривача, али и многе друге промене.

Храм Свете Тројице у Дубници представља једнобродну грађевину са три просторне јединице: цркву у ужем смислу (олтарски простор и наос), затим правоугаону унутрашњу припрату од наоса одвојену танким зидом и на западној страни егзонартекс са уским вестибилем, односно улазом на северном делу. Западни травеј Свете Тројице у облику издуженог правоугаоника постављеног попречно прекривен је полуобличастим сводом. Средњи травеј на месту куполе има слепу калоту која належе на северној и јужној страни на једну врсту прислоњених лукова који се не ослањају на пиластре већ се завршавају у зидним масама. На источној страни калоту придржава ојачавајући лук постављен на пиластре. Тај пар пиластера својим луком обележава границу између наоса и олтарског простора. И најзад, источни травеј цркве представља олтарски простор који затвара изнутра полукружна а споља полигонална апсида, чији је пречник једнак ширини брода цркве.

На основу археолошких истраживања у осмој деценији XX века, односно на основу теренских извештаја, у Дубници нису откривени остаци носача куполе овог храма.²³ Ако се подсетимо других обнова у Полимљу и Старом Влаху с краја XVI и у првој половини XVII века, видећемо да су код многих других сакралних објеката значајно мењани првобитни облици – приликом извесних санација или реконструкција цркве су на различите начине прошириване.²⁴

22 | Ј. Нешковић, „Обнављање црква у прошлости и савремена начела рестаурације“, *Саопштења XXXIV*, Београд, 2002, 204–206.

23 | С. Борђевић, *Манастир Дубница код Нове Вароши* (технички, непубликовани извештај), Краљево, 1973, 1–3; М. Алексић – Г. Тошић, *Извештај са археолошких истраживања локалитета манастира Дубница* (непубликован извештај), Краљево, 2003, 1–3.

24 | Можда је у том смислу најверљивији пример манастира Уваца у долини истоимене реке. Приликом истраживачко-конзерваторских радова у периоду 1994–1998. године, јасно су дефинисане градитељске фазе и све промене извршене на манастирском комплексу у прошлости; упоредити: Б. Пешић, „Архитектура цркве манастира Увац“, *Гласник Друштва конзерватора Србије бр. 19*, Београд, 1995, 134–138; Исти, „Манастир Увац – истраживачки и конзерваторски радови у 1995. години“, *Гласник Друштва конзерватора Србије бр. 20*, Београд, 1996, 124–126; Д. Милосављевић, *Манастир Увац – историја и судбина*, Београд–Ужице–Прибој, 2000, 128–130; Исти, „Манастир Увац и одсјај рашког градитељства у Полимљу“, *Ужички зборник бр. 27*, Ужице, 1998, 29–70.

Градитељске сродности манастирских цркава Дубнице у Божетићима и Светог Николе у Ковиљу нису биле запажене од претходних истраживача и конзерватора.²⁵ Разлог је вероватно био у често нестручним (непотребним) интервенцијама локалних извођача на комплексу манастира Ковиља. Изгледа да је један од разлога одлагања планиране реконструкције Дубнице у осмој деценији XX века било и одсуство података о просторним решењима, елементима горњих конструкција и начину засвођавања наоса и припрате, па је конзервирано затечено стање. Задужбина истог ктитора, рашког владике Гаврила, у Ковиљу под Јавором, са исцрпним подацима о градњи и животу светилишта, намеће детаљнију анализу и поређење са богомољом у Божетићима. Најзад, многе недоумице у обнови манастирске цркве у Дубници постале су јасније сагледавањем градитељског концепта храма Светог Николе у Ковиљу.

3.

Манастир Ковиље (Кобиље) налази се у Старом Влаху, у селу Смиљевцу испод Јавора. Удаљен је око 25 километара од Ивањице.²⁶ До села и манастира долази се лошим макадамским путем, па се и степен очуваности манастирског комплекса Ковиља са правом доводи у везу са вековним одсуством добрих комуникација. Падине Јавора и Ковиљске планине заклониле су ово место од осталог света. Насеље је смештено у малој котлини кроз коју се пробија речица Ношница, па се село не може видети ни са које стране док се не дође на брдо неколико стотина метара изнад. Са друге стране, Смиљевац у коме је подигнут манастир Ковиље није удаљен од старовлашких села Штиткова, Лепојевића, Буковика и Божетића, па је столећима делио са њима заједничку судбину.

Манастир је фундиран на платоу испод брда истоименог имена на десној обали Ношнице, у густој буковој шуми.²⁷ До последње градитељске интервенције у Ковиљу, две манастирске цркве биле су под једним кровом на четири воде покривене шиндром, па се грађевина није значајније разликовала од других

25 О сродности сакралних грађевина Светог Николе у Ковиљу и Свете Тројице у Дубници писао је аутор овог текста; видети: Д. Милосављевић, „Судбина неких цркава и манастира у Полимљу и Старом Влаху после сеобе 1690. године“, *Ужички зборник бр. 28*, Ужице, 2002, 14–15; 24–26.

26 О манастиру Ковиљу: *Митрополит Михаило, Православна српска црква у књажевству Србији*, Београд, 1874, 69; Р. Ускоковић, „Манастир Ковиље“, *Гласник Географског друштва*, Београд, 1922, 176–179; В. Петковић, *Преглед црквених споменика кроз повесницу српског народа*, Београд, 1950, 147–148; Р. Станић, „Манастир Ковиље“, *Зборник радова Народног музеја Чачак I*, Чачак, 1969, 33–51; Исти, „Новооткривене фреске у манастиру Ковиљу“, *ЗРМЧ II*, Чачак, 1971, 27–36; Исти, *Културна ризница Србије*, Београд, 1996, 410; М. Шупут, *Споменици српског црквеног градитељства XVI–XVII века*, Београд, 1991, 111–113; Г. Тошић, „Манастир Ковиље, археолошки радови“, *Гласник Друштва конзерватора Србије бр. 21*, Београд, 1997, 96–97.

27 Р. Ускоковић, н. д., 176.

Из записа патријарха Гаврила са Четворојеванђеља приложеног манастиру Ковиљу, истина посредно, откривамо значајне податке о светилишту и времену у коме је живео и стварао овај знаменити српски јерарх. У поменутом тексту патријарх не саопштава податке о градитељима и зографима, што би се можда очекивало, али пише о другим појединостима. Тако каже да јеванђеље даје „на благословеније и просвештеније манастиру својему светога Архистратига Михаила и Гаврила в поткрилије гори зовом Ковиље в новују церков светога архијереја и чудотворца Христова Николаја в предјелих и острових Старога Влаха...“. Патријарх Рашковић оставља и друге податке о манастиру. У својеврсној исповести, он каже да је нашао ово „свјатоје мјесто запустило од многих времен“ и из љубави према Светим Архангелима обновио манастир 1644. године и прикључио му неке ћелије и воденице, а „манастирску земљу ослободисмо која је пре била запустела и није се знала, и јоште прикуписмо неколико њива и ливада и приложисмо светом обитељу и пребивасмо ту неко време“.

Посебан значај манастира Ковиља био је у томе да је овде деценијама радила извесна школа у којој су основна образовања стицали монаси и свештеници.³¹ Остали су подаци о неколицини образованих калуђера школованих у Ковиљу који су рад наставили у удаљеним монашким центрима.³² Они су са пијететом писали да су „учил књигу у Старом Влаху у манастиру Ковиљу“. Један од њих, свештеник Нешко Стефановић, пореклом Херцеговац, у Ковиљу је стицао прва знања из псалтира и часословца. Као и многи други и поп Нешко морао се селити на она подручја која су била под аустроугарском влашћу.³³

Предања о вези манастира Ковиља из Старога Влаха са манастиром Ковиљем у Бачкој немају чвршћу историјску основу, али још увек трају у усменим приповестима. Прота Ј. Караматијевић оставио је причу о манастиру Ковиљу насловљену питањем „Има ли он везе са Ковиљем у Бачкој?“³⁴ На његову причу надовезује се писац једне мале етнолошке расправе „Како су код нас цркве летеле“.³⁵ Међу богомољама које су вишим силама у неко незнано доба прелетеле са једнога места на друго, он преноси предање о Светом Архангелу из Ковиља. Та црква се раније наводно налазила под Стјеником (Стјеничким врхом) удаљена од данашње читав сат хода. Цркву је „не знају због чега, пренијо св. Аранђо под вис Ковиље“. Као и нововарошки прота и он је веровао у везе Ковиљског манастира са светилиштем у Бачкој за које је рекао да су га „основали монаси из Ковиља у Моравици, назвали нови манастир именом старе обитељи и

31 В. Карић, *Србија, опис земље, народа и државе*, Београд, 1887, 529–530.

32 Д. Руварац, „Митрополија Београдска око 1735“, *Споменик СКА XLII*, Београд, 1905, 194.

33 Исто, 183.

34 Ј. Караматијевић, „Кроз Стари Влах – Манастир Ковиље још непроучен (Има ли он везе са Ковиљем у Бачкој?)“, *Правда бр. 34*, Београд, 1938, 11–14.

35 Р. Павловић, *Како су код нас цркве „летеле“ (легенда и истина)*, Београд, 1961, 4–5.

посветили га истим свецима“.³⁶ Записи из познијег времена говоре о поклонима које су манастиру чинили поједини житељи Нове Вароши³⁷, о невољама које су се братству догодиле у XVIII веку³⁸, али и као познатом и култном светилишту Старог Влаха.

Градњи цркве Светог Николе у комплексу манастира Ковиља на Јавору у првој половини XVII века допринела је култна улога старе цркве посвећене Светим Архангелима, чија старост још увек није поуздано доказана.³⁹ Овај мали храм спада у ред тзв. *пећинских цркава испосничког типа*, о чијој су улози у јачању монаштва Моравичког Старог Влаха сачувани извесни подаци. О традицији пећина испосница у Ковиљу писали су прота Ј. Караматијевић⁴⁰ и Р. Станић⁴¹, док су неки старији истраживачи само пренели тада доступне податке. Тако митрополит Михаило истиче да се „у пећини служила света литургија као тада бившем манастиру...дуго времена пре ослобођења Србије...“.⁴² Прота Ј. Караматијевић истиче традицију „испосница – пештера где су боравили мучалници“; односно пустињаци.⁴³ На основу трагова пећина – испосница он пише да је у ранијем времену у Старом Влаху био распрострањен монашки живот, који он именује „хезихазмом“, за који са правом каже да је одиграо видну улогу у нашој културној прошлости.⁴⁴

- 36 Исто, 5.
- 37 Остали су подаци о приложницима и дародавцима Ковиља као што су (Вуле Мијушковић из Васиљевића, који је 1772. године приложио „...једно сребрно кандило које је ставио пред икону Богоматере у присуству монаха Филипа и служителице Еуфросиније монахиње от Нове Вароши“; Софијана из Нове Вароши која је четири године касније Ковиљу даривала некакав казан „да га нико нема от манастира отннмити“. И последњи помен из XVIII века односи се на неку „благододну госпожу Софијану Лазиницу от Нове Вароши“ која је по трећи пут учинила прилог манастиру Ковиљу, остављајући братству све што је имала у Новој Вароши; Љ. Стојановић, *Стари српски записи и натписи*, бр. 3376, бр. 3460, бр. 3482; М. Ристић, *Стари Влахи*, Београд, 1963, 108–111.
- 38 Ковиље је у XVIII веку запало у велики дуг, јер је један манастирски ђак убио неког Турчина па су монаси морали плаћати велику глобу; Љ. Стојановић, *Стари српски записи и натписи*, бр. 2474; Р. Ускоковић, *н. д.*, 178).
- 39 Неколико истраживача веровало је да је црква из XII–XIII века. Р. Станић је сматрао да ова мала црква има сродности са многим храмовима из XII–XIII века, „али њена конструктивна недоследност у погледу једностране примене прислоњених лукова чини је сасвим усамљеном“. (Р. Станић, *Манастир Ковиље*, 41).
- 40 Ј. Караматијевић, *Манастир Ковиље још непроучен*, 11–14.
- 41 Р. Станић, *н. д.*, 35–36.
- 42 Митрополит Михаило, *н. д.*, 69.
- 43 А. Јевтић, „Монаштво и мучеништво“, *Гласник, службени лист Српске православне цркве*, Београд, 1980, 285; Емилијан Светогорац, „Мучеништво као полазни елемент православног монаштва“, *Теолошки погледи XIV*, бр. 3–4, Београд, 1982, 105–106.
- 44 Ј. Караматијевић, *н. д.*, 14.

4.

Веровање да је свако место које је било монашки дом (храм, испосница) свето место, било је вековима присутно и у источној и у западној хришћанској традицији.⁴⁵ Живот анахорета у пећинама испосницама добијао је карактер светости, а саме пећине постајале су света места и као таква продирали у дубину људске меморије.⁴⁶ Присуство светих људи у њима условило је да се читав простор прекрије „сакралном ауром“, чак и у околностима када су испоснице губиле становнике, односно када су их ови неким поводом напуштали. То се углавном односило на топографију испосница, на природне услове у којима су се налазиле, и на места која су по правилу била забачена и изван комуникација. Често су пештерске лавре служиле као исихастирије са ћелијама и монасима преписивачима, библиотекама или неким другим радионицама.⁴⁷

Постојање мале пећинске цркве у Ковиљу дуго је било својеврсна загонетка. У недостатку писаних података неки истраживачи су овај храм довели у везу са знатно познатијом Придворицом⁴⁸, „у чијем су окриљу као моћног патрона“ подизане мање локалне цркве. Није без основа уверење да је у једном времену манастир Придворица био „култни центар Моравичког Старог Влаха“.⁴⁹ Ово старо светилиште, као и манастир Студеница у непосредној близини, одиграли су велику улогу у развоју монашког живота и подизању цркава и манастира у овом крају. На пример, настанак бројних храмова у сливу реке Студенице у околини Ивањице, Сјенице и Новог Пазара, доводи се у везу са манастирима Придворицом и Студеницом.⁵⁰ Дакле, ова два средњовековна српска манастира имала су пресудну улогу у формирању испосничког живота у Ковиљу и каснијем формирању мале пећинске цркве посвећене Светим Арханђелима.

45 „Сваки простор и грађевина могу попримити обележје светог места ако су искусиле божанско провиђење...“; Упоредити: S. Popović, „Dividing the indivisible – The Monastery Space – Secular and Sacred“, *Зборник радова византолошког института бр. 44/1*, Београд, 2007, 63; Д. Поповић, „Пустине и горе средњовековне Србије – писани извори, просторни обрасци, градитељска решења“, *Зборник радова Византолошког института бр. 44/1*, Београд, 2007, 253–274; N. Bakirtzis, „The Creation of an Hierotopos in Byzantium“, in: *Hierotopy. The Creation of Sacred Spaces in Byzantium and Medieval Russia*, ed. A. Lidov, Moscow, 2006, 135–136.

46 S. Popović, „The Byzantine monastery: Its Spatial Iconography and the Question of Sacredness“, ed. A. Lidov, *Hierotopy. Studies in the Making of Sacred space*, Moscow, 2006, 150–185.

47 S. Popović, *Dividing the indivisible...*, 62–63.

48 В. Кораћ, „Место Придворице у рашкој архитектури“, *Рашка баштина бр. 1*, Краљево, 1975, 31–45; М. Чанак-Медић, *Архитектура прве половине XIII века, II*, Београд, 1995, 135–136.

49 Р. Станић, н. д., 35.

50 С. Ђурић, С. Пејић, Б. Крстановић, С. Темерински, „Споменици у сливу Студенице – Опис и стање“, *Саопштења XXII–XXIII*, 1990–1991, Београд, 1991, 183–226.

То је вероватно било крајем XII или почетком XIII века када се, како то каже Митрополит Михаило, у Ковиљу појала литургија.⁵¹ Познато је да се у селу Смиљевцу и околини налази још неколико пећина испосница, али оне до сада нису биле предмет истраживања, па се не може поуздано доказати да ли су и када биле насељене.

Црква посвећена Светим Архангелима, саграђена је у пећини, па су јој зидови на јужној, западној и источној страни делимично ослоњени на стене. Због тога је спољашњост храма остала сасвим незапажена, док је у унутрашњости сачувана аутентична архитектура из најстаријих времена. У основи, то је мала једнобродна грађевина са пространим полукружном апсидом са спољашње и унутрашње стране. Пресведена је полуобличастим сводом, док је у апсидалном делу изведена помоћу полукалоте. Извесну забуну у малом храму посвећеном Светим Архангелима представљају прислоњени лукови на северном зиду, док је јужни, због градње нове цркве, претрпео извесне измене.⁵² Наиме, зид је појачан јер је на себе морао да прими масе северне стране новог храма посвећеног Светом Николи.

Култ пећинске цркве посвећене Светим Архангелима у Ковиљу, као и неки други разлози, били су пресудни да се митрополит рашки Гаврило овде задржи и како сам каже „проведе неко време“. Осим личних успомена, којима је изгледа био везан за Ковиље, рашки владика одлучио се да уз пећинску цркву са јужне стране дозида већи храм посвећен Светом Николи. Остало је непознато да ли је на месту новоподигнуте цркве у Ковиљу постојало неко старије светилиште или некропола чији је пијетет могао бити значајан за његову обнову.⁵³ Можда су на овом месту могли бити гробови првих пустиножитеља Ковиља, оснивача монашког живота, о чему је рашки владика имао довољно сазнања. Морамо се подсетити и средњовековног поштовања дела претходника, често проистекло из династичког трајања, ктиторских задужбина и насталих обавеза према њиховим обновама.⁵⁴

5.

Са знатне временске удаљености која нас дели од епохе патријарха Гаврила, тешко је поуздано рећи којим је разлозима српски јерарх био вођен да задужбину у Дубници реши на сличан начин као и цркву Светог Николе.⁵⁵ Један од повода

51 Митрополит Михаило, *н. д.*, 69.

52 Р. Станић, *н. д.*, 39–40.

53 М. Шупут, „Континуитет култног места у архитектури у српским земљама и у византијском свету“, *Зборник радова Византолошког института* 36, Београд, 1997, 155–162.

54 А. Стојаковић, *н. д.*, 261.

55 Ј. Нешковић је сматрао да је у периоду турске власти „при обновама цркава најчешће долазило до промена облика првобитне архитектуре, условљених често потребама да се оне заштите скромнијим материјалним средствима...“, *н. д.*, 204.

могао је бити успешно завршен храм у Ковиљу, као и испуњени канонски захтеви који су стајали пред градитељима. И поред замагљених појединости, мора се имати у виду да је грађевина са две цркве под истим кровом, са каменим порталима и вредним живописом у унутрашњости, сликаним од проверених зографа, у свему испуњавала очекивања ктитора. Њена се спољашњост, укључујући и кров на четири воде са дрвеном шиндром као покривачем, није значајније разликовала од других кућа у околини. Размишљајући на сличан начин, две цркве смештене на тако малом простору и под истим кровом, од којих је једна била у стени, можда и нису имале посебну важност локалним турским властима⁵⁶, али су без сумње, као и сам манастир, обезбеђивале „*ауру светости ктитору*“. Сам манастир Ковиље, смештен у долини реке Ношнице у подножју високих стена и окружен густом буковом шумом, пружао је монасима тог времена и те како потребне сигурности. Символи рашког градитељства присутни на неким детаљима храмова у комплексу Ковиља, о којима раније није било речи, као што су камени портали, амвонске розете, плочници, мермерни мобилијар и камени синтронон, можда су поред већ изнетих разлога, били одлучујући да се ктитор Дубнице одлучи на понављање неких просторних и декоративних сегмената Ковиља.

Сродности Свете Тројице у Дубници и Светог Николе у Ковиљу запажају се на више места. Истина, основе ових двају цркава се разликују, па је први утисак могуће сличности због тога могао бити доведен у питање. Пре свега, северни и јужни зидови Светог Николе у Ковиљу нису имали бочне трансепте у функцији певница, јер се северна страна цркве наставља на знатно старији јужни зид пећинске цркве Светих Архангела и са њим чини компактну зидну масу на коју се ослањају горње конструкције. У Дубници, колико је познато, није било старије грађевине која би могла условити решавање просторног склопа. Ако је такав објекат у прошлости и постојао, сигурно је да су темељи новог светилишта прилагођени старим или су само проширени. Зато су на северној и јужној страни дубничког храма неимари формирали плитке трансепте у функцији певничког простора, чиме је и грађевина добила крстообразну основу.⁵⁷ Упоређивањем других делова цркава у Ковиљу и Дубници долазимо до значајне сличности које у неким сегментима дају основа уверењу да је протонеимар Дубнице преузео извесна градитељска решења свога претходника, а можда је међу извођачима

56 О. Зиројевић, *Цркве и манастири на подручју Пећке патријаршије до 1683. године*, Београд, 1984, 27–28.

57 Певнички трансепти подигнути у време обновљене Пећке патријаршије у другој половини XVI столећа, осим литургијске имали су и идеолошку функцију. Био је то удаљени ехо рашког градитељства у Полимљу, Босни, Хеџеговини, Србији и Старом Влаху, који је после више од једног века оживео духовну улогу старе рашке државе преко васпостављене црквене институције у Пећи (упореди: В. Ђурић, *Милешева и дрински тип цркве*, 19–21; Д. Милосављевић, „Манастир Увац и одсјај рашког градитељства у Полимљу“, *Ужички зборник бр. 27*, Ужице, 1998, 29–70).

било истих личности које су радиле на оба сакрална објекта, односно које су биле присутне у време градње једне и друге цркве.⁵⁸

Дужине цркава у Дубници и Ковиљу готово су идентичне.⁵⁹ Обе грађевине за само неколико центиметара прелазе дужину већу од 15 метара. И код једне и друге богомоље у време освећења није била подигнута спољашња припрата, а разлика је била вероватно и нешто већа. И једна и друга црква завршавају се на истоку пространом олтарском апсидом које су на спољашњој страни полигоналне а са унутрашње полукружне.⁶⁰ Извесне сличности са црквама у Ковиљу и Дубници налазимо у неким храмовима у Овчарско-кабларској клисури. Један од њих, чији су елементи архитектуре и поред великих измена задржали првобитне структуре, јесте манастирска црква Сретења на Овчару.

Истоветне олтарске апсиде и сакрални простор у њима представљају без сумње највећу сличност са храмовима у Ковиљу и Дубници. Олтарске апсиде које су споља полигоналне а у унутрашњости полукружне, упућују на исти градитељски узор. Пространи олтари у овим црквама свакако су истицали наглашене литургијске захтеве⁶¹ које је пред неимаре поставио ктитор. Истоветне нише у функцији протезиса, горњег места и ђаконикона, затим камени банкови у конхи апсиде и лукови на пиластрима као носачи слепих калота, сведоче о јединственом обрасцу који је после Ковиља у многим детаљима дословце поновљен у Дубници. И у једном и другом случају пут до олтара био је степенаст и до њега се долазило благим успињањем. Најнижи ниво био је у спољашњој припрати, затим нешто виши у унутрашњој, још виши у наосу и највиши у олтарском простору.

Камени банкови у олтарским просторима Светог Николе у Ковиљу и манастирске цркве у Дубници још један су прилог сличности градитељских форми ових двају храмова. Конструкције ове врсте припадају већој скупини цркава грађених у другој половини XVI и првој половини XVII века⁶² и протезале су се дуж апсидалног лука. У највећем броју ови банкови (синтронони) подизани су

58 Има мало података о градитељима из времена турске власти (упоредити: Ђ. Mazalić, *Leksikon umjetnika Bosne i Hercegovine*, Sarajevo, 1966, 31–32, 44–45, 60–61, passim; В. Ђурић – В. Кораћ, „Цркве с прислоњеним луковима у Старој Херцеговини и дубровачко градитељство XV–XVII века“, *Зборник Филозофског факултета бр. VIII – 2*, Београд, 1964, 561–599; М. Шупут, *Српска архитектура у доба турске власти 1459–1690*, Београд, 1984, 94–97.

59 Димензије цркве Свете Тројице у Дубници тачно су дефинисане приликом израде пројектне документације 1973. године; (С. Ђорђевић, *н. д.* 1).

60 Занимљиво је да у истраживањима из 1973. године није запажена петострана апсида са спољашње стране, већ се веровало да је полукружна; (С. Ђорђевић, *н. д.*, 1–2).

61 „*Pravila crkvenog graditeljstva davala su prednost oltaru, jer je on u odnosima poštovaoca svetišta bio istinski hram Gospoda Boga i kult prostora...*“; Упоредити: R. Markus, *The End of Ancient Christianity*, Cambridge, 1993, 147.

62 Поменућемо неколико цркава у непосредном окружењу: Сретење и Света Тројица у Овчару, затим Благовештење кабларско, манастир Пустиња код Ваљева, манастир Увац, Ковиље и Дубница, као и неки други.

у манастирским црквама, али постоје и примери локалних храмова у којима се налазе ова камена седишта.⁶³ Она представљају удаљену византијску традицију која је у дужем временском периоду, посебно после губитка независности, била прекинута. Камени банкови саграђени у олтарским просторима манастирских цркава у временима под турском влашћу представљају повратак рашке традиције на места на којима их раније није било. У исто време, функција олтарских седишта била је у непосредној вези са садржајем литургије XVI столећа. Неки теоретичари писали су да је већ од XII века „*престала потреба за њима*“.⁶⁴ На овим каменим „*споредним престољима*“ седели су саслужитељи који су заједно са епископом учествовали у литургији и у исто време симболизовали Христове апостоле.⁶⁵ Као важни сегменти архитектуре средњовековне рашке државе, камене клупе у оларским просторима постаће незаобилазне сакралне целине грађене у XVI и XVII столећу. У манастирским црквама Ковиља, Увца, Дубнице, али и у неким храмовима овчарско-кабларских манастира, камени банкови готово су исте висине и ширине, зидани у приближно истом времену и по истом узору.

Осим камених банкова подизаних у манастирским црквама под јурисдикцијом Пећке патријаршије, у средиштима конхе апсиде грађене су нише (седишта) у функцији „*горњег места*“.⁶⁶ У највећем броју цркава ови архијерејски троновидни формиран су после 1557. године, мада постоје сачувани примери и из ранијих епоха. У једном броју храмова у конхи апсиде изведене су три истоветне нише (манастир Крушедол, Никоље кабларско и Ораховица), док Света Тројица пљеваљска и Ново Хопово имају чак и по пет ниша у олтарском простору.⁶⁷ У симболици православног храма овај трон резервисан је за Христа, „*архијереја највишег ранга*“, али његово место на литургијама заузимају епископи који Христа „*заменеју*“. „*Архијереј када служи свету литургију одлази на горње место у епископски престо док се пева трећи пут Свјатиј Боже...у олтару седи на њему док се чита апостол, а стоји док се чита јеванђеље. Док седи на престолу, епископ означава Христа, а свеишеници који седе на сапрестољима или престолима другог реда представљају апостоле или свете велике архијереје који су насликани у композицији Служење св. литургије*“.⁶⁸

- 63 | Детаљну анализу камених банкова са исцрпном литературом дала је С. Пејић у књизи *Манастир Пустинья*, Београд, 2002, 58–60.
- 64 | R. Taft, *Vizantijskoto bogosluženie*, у: R. Taft, E. Faruča, *Teologija na liturgija i teologija na simvola*, Sofija, 1992, 51–59.
- 65 | Л. Мирковић, *Православна Литургија или наука о Богослужењу Православне источне цркве, Први, опћи део*, Београд, 1995², 101–103.
- 66 | Л. Мирковић ове троновидне именује „*горњим престољима*“, сматрајући да је њихова улога прецизно одређена у литургији Светог Јована Златоустог (Л. Мирковић, *н. д.*, 103–104).
- 67 | С. Пејић анализирала је детаљно функцију и улогу горњег места; (*н. д.*, 61–62).
- 68 | Ј. Радовановић, „Јединство небеске и земаљске цркве у српском сликарству средњег века или Ликови живих људи на фрескама и иконама средњег века“, *Зборник за ликовне уметности бр. 20*, Нови Сад, 1984, 48–50.

Сличност олтарских простора Дубнице и Ковиља запажена је у неким од манастирских цркава обнављаним после 1557. године, као што су Сретење овчарско, манастир Увац, манастир Стјеник у подножју Јелице, као и у неколико других храмова из приближно истог периода.⁶⁹ У највећем броју поменутих цркава број ниша у олтарима је мањи, као што и горње место само симболизује трон који је готово немогуће користити у литургији. Сличност олтарских ниша у функцији горњег места у Ковиљу и Дубници, осим готово истих димензија, састоји се у преломљеним сараценским луцима за које се верује да воде порекло од исламских богомоља.⁷⁰ То посредно упућује на неимаре којима су били познати градитељски концепти исламских и хришћанских сакралних објеката, па се у многим случајевима запајају архитектонски детаљи инкорпорирани из друге културне баштине.⁷¹ О избору и резању подних плоча у овим црквама посебно се водило рачуна, па су плочници у Светом Николи у Ковиљу и Светој Тројици у Дубници дело добрих мајстора, као и радионица у којима су резане.

Анализом централних делова цркава у Ковиљу и Дубници запајају се извесне разлике. Оне се пре свега односе на конструктивне особености од којих су највеће већ поменуте плитке певнице у храму Свете Тројице, којима је наос проширен а читава грађевина добила крстообразну форму. Истина, извесне нише постоје на северној и јужној страни наоса Светог Николе у Ковиљу, али су оне пре илузија певничких простора него истински трансепти. И један и други наос засведени су слепим куполама (калотами) које су конструисане помоћу једне врсте пандантифа који се ослањају на северне и јужне зидове, а на источној на ојачавајући лук постављен на јаке пиластре. И код једне и друге цркве пиластри са ојачавајућим луцима обележавају границу између олтарског простора и наоса храма. Сагледавајући архитектуру цркве Светог Николе у Ковиљу, Радомир Станић није нашао стилске нити градитељске паралеле са сличним објектима. Сматрао је да ова грађевина на основу „извесних необичности“ излази из оквира сродних образаца.⁷² Та необичност је по њему била у начину засвођавања наоса слепом калотом за коју је писао да је примеренија спољашњим припратама, као што је то решено у храму Светог Преображења у Придворици.⁷³ Станић је изнео хипотезу да је првобитна црква можда имала кубе и да је временом у некој од радикалнијих обнова на месту кубета црква засведена слепом калотом. Црква је више пута паљена, па је и већи део живописа страдао у пожарима и каснијим градитељским интервенцијама.⁷⁴

69 С. Пејић, пружила је упоредну анализу цртежа олтарских апсида са каменим банковима и горњим местима наведених цркава; (С. Пејић, н. д., 58–59, сл. 44).

70 Исламски утицаји на црквама у Дубници и Ковиљу уочени су приликом првих истраживачких радова (упореди: Р. Станић, *Манастир Ковиље*, 44–45).

71 А. Андрејевић, „Prilog proučavanju islamskih uticaja na umetnost XVI XVII veka kod Srba u Sarajevu i Bosni“, *Prilozi za proučavanje istorije Sarajeva*, Sarajevo, 1963, 51–71.

72 Р. Станић, н. д., 43–44.

73 В. Кораћ, н. д., 31–34.

74 Р. Станић, н. д., 44.

На основу готово квадратне основе наоса не би требало занемарити могућност постојања куполе. Истина, археолошка истраживања извођена 1996. године нису дала основа постојању куполе у храму Светог Николе у Ковиљу.⁷⁵ Ни истраживачи Дубнице нису открили елементе куполе међу сачуваним остацима архитектуре цркве Свете Тројице.⁷⁶ Свод наоса првобитне грађевине у Дубници вероватно је била слепа калота, јер би у супротном у темељној зони морали остати носачи куполе. У последњој обнови цркве у Дубници, услед ограничених знања о првобитном храму, остали су отворени и неки други проблеми, па су решења нужно тражена у аналогiji са сродним градитељским облицима. Када је у питању храм у Божетићима, остаје питање да ли је у времену ограничених дозвола за градњу у првим деценијама XVII века било могуће реализовати куполне храмове. Што се тиче наоса црква Дубнице и Ковиља они су у многим сегментима решавани на сличан начин. У централном делу пода и једне и друге грађевине постављене су fine амвонске розете резане од разнобојних камених плоча и зракасто слагане.

И док је амвонска розета у цркви Светог Николе у Ковиљу сачувана у целости, као и подне плоче у већем делу наоса, то се не може рећи за велику розету у Дубници. Извесноштећењабиласупримећенајошприликомпрвихистраживања 1973. године, када је црква привремено конзервирана. Тада је запажено да је „амвон од камена сада оштећен и украшен биљном орнаментиком. Око амвона се зракасто шире спојнице трапезних и троугластих плоча разнобојног травертина и формирају неку врсту розете“.⁷⁷ Амвонска розета из наоса у Ковиљу по свему је оригиналан рад и вероватно представља једно од лепших решења ове врсте. Најближа ковиљској розети јесте розета из Благовештења кабларског, којој је у централном делу представљен симбол „Дијаграма за меревање са празним кружним пољем“.⁷⁸ За разлику од благовештењског амвона, у Ковиљу је формирана розета у квадратној основи, у којој је помоћу различито постављених троугластих плоча добијен спољашњи круг из кога је према унутрашњем, симболичном дијаграму постављено 12 трапезастих разнобојних плоча. У средишњем простору доминира познати симбол добијен постављањем два укрштена равнострана троугла који формирају Соломоново слово⁷⁹, које је

75 Приликом истраживања у комплексу Ковиља 1996. године биле су постављене две сонде; једна у цркви Светог Архангела, а друга у наосу храма Светог Николе; Г. Тошић, *Манастир Ковиље, археолошки радови*, 96.

76 С. Ђорђевић, н. д., 1–3; М. Алексић, Г. Тошић, н. д., 3–4.

77 С. Ђорђевић, н. д., 2–3.

78 М. Чанак-Медић, „Неки примерци каменог намештаја амвонских плоча и прозорских транзена“, *Зборник Народног музеја IX–X (посвећено М. Ђоровић-Љубинковић)*, Београд, 1979, 533.

79 Трбало би подсетити да се мотив Дијаграма (Соломоновог слова) налази на више старих надгробних белега у Старом Влаху. Једна од карактеристичних плоча са Соломоновим словом налази се у поду испред олтара храма Светог Архангела у Буковику код Нове Вароши.

веома добро запазио прота Ј. Караматијевић.⁸⁰ Мотив поменутог слова налази се у кругу у коме је „шестолисни цвет постављен на начин којим су за центре полукружних трака цвета узете тачке на пресецима страница троуглова“.⁸¹

Унутрашње припрате Ковиља и Дубнице представљају засебне сакралне јединице примерене манастирским црквама и зидом су одвојене од других делова храма. Унутрашња припрата у Ковиљу у форми је правоугаоника и засведена је попречним, полуобличастим сводом. На основу овог решења аутор пројекта обновљене Дубнице није имао веће дилеме верујући да је првобитна унутрашња припрата у Светој Тројици просторно и конструктивно сасвим одговарала решењима изведеним у Ковиљу. Дакле, припрате и једне и друге цркве биле су засведене попречним, полуобличастим сводовима. Једина разлика била је у наглашеној декоративности Дубнице у чијој се унутрашњој припрати у центру пода налази још једна fino скројена амвонска розета, једноставнија и мања од розете из наоса.

Спољашње припрате у Ковиљу и Дубници дограђене су касније.⁸² Груби зидови од камена у Ковиљу, као и мала слепа калота у своду, сведоче о више градитељских интервенција у прошлости овог храма.⁸³ Аутор пројекта Свете Тројице у Дубници није решио засвођавање припрате на начин како је то решено у Ковиљу. Једноставно речено, разлика између неимара које је ангажовао српски патријарх за градњу цркве Свете Тројице, и оних који су касније радили на спољашњој припрати у Дубници била је велика, па би и слепа калота у своду спољашње припрате можда приближила ове иначе удаљене градитеље. Због недефинисаног начина засвођавања првобитне спољашње припрате у Дубници, пројектант последње обнове одлучио се на најједноставније решење, па су у унутрашњости егзонартекса постављене обрађене, профилисане даске у форми шашоваца. Најзад, можда су и неки други разлози били преовлађујући да се у овом делу храмова Ковиља и Дубнице нагласе разлике. Аутор обновљене Дубнице, архитекта В. Вучковић, са крупним поводима оставио је грубе зидове спољашње припрате, са намером да се нагласи разлика првобитног сакралног простора и оног подигнутог касније. Како су подне плоче у време градње спољашње припрате у Ковиљу постављене од слабо обрађеног камена, у једној од последњих обнова мајстори су се одлучили на бетонски под којим су изравнали претходне неравнине.

80 | „...Амвон је од симетричних плочица разнобојног мермера које су сложене тако да се са свих страна примећује облик крста. Амвон има у пречнику 1 м. У центру амвона пажњу привлачи кружић од црвеног мермера, са јединственим орнаментима у облику детелине, испод којих се види Соломоново слово.“ (Ј. Караматијевић, Манастир Ковиље још непроучен, 14–15).

81 | М. Чанак-Медић, н. д., 533.

82 | Нема података о томе када су подизане спољашње припрате у Ковиљу и Дубници. По свој прилици, да се градња у оба случаја догодила једну или две деценије после градње манастирске цркве.

83 | Р. Станић пише да се изнад спољашње припрате цркве Светог Николе у Ковиљу до „пред последњи рат налазио мањи импровизовани звоник који је порушен“ (н. д., 43).

Прозорски отвори у Ковиљу и Дубници по свој прилици су одговарали и другим објектима грађеним у то доба. Сачувани отвори у Ковиљу постали су узор и на обновљеном храму у Дубници. То су уски прозори зидани са закошеним унутрашњим странама и архитравним завршетком (у форми пушкарница), какве налазимо и на многим другим црквама у Овчарско-кабларској клисури, у околини Рашке и Новог Пазара.⁸⁴

Јужна врата у Ковиљу отворена су средином XIX века, о чему постоји и уклесани запис на десном довратнику из кога сазнајемо да су „врата о свом трошку отворили кмет Марко Секулић и Гриша Бојовић 1856. године“.⁸⁵ Решавајући градитељске проблеме Дубнице по аналогији са Ковиљем, пројектант цркве Свете Тројице оставио је на јужној певници мала врата.⁸⁶ Тиме је Дубница постала јединствено место међу српским светилиштима у коме је главни улаз у цркву био и остао на северу кроз узани вестибил, а споредни на јужној страни.⁸⁷ Камени портал на западу постао је веза између унутрашње и спољашње припрате накнадно дограђене. Овај податак само посредно упућује на могуће поводе због чега је на задужбини патријарха Гаврила Рашковића у Дубници у спољашњој припрати остављен улаз на северној страни. Било је то трагично време када су се караванским друмовима у околини кретале разне пљачкашке хорде. Да би манастирску цркву Дубнице што више приближили сеоским кућама каквих је морало бити у околини, монаси су се вероватно одлучили да на северној страни оставе улаз кроз мали ходник. Тако је западна страна била сасвим затворена и ничим није одавала утисак православне богомоље. И уски прозори на југу били су слични сеоским прозорима у околини. Остаје међутим недоумица да ли су калуђери Дубнице имали и неке друге разлоге за овакво неуобичајено архитектонско решење.

84 Р. Станић, *Архитектура и сликарство XVI и XVII века, Нови Пазар и околнина*, Београд, 1969, 224–225; Д. Тодоровић истиче више цркава у околини Новог Пазара које немају прозоре на северној страни: „Лазарица у Пурђу, Св. Никола у Штитарима, Св. Димитрије у Јанчи, Св. Димитрије у Митровој Реци, Св. Никола у Кузмичеву, Лазарица у Живалићима“; Упоредити: Д. Тодоровић, „Црква Свете Богородице у Ковачеву“, *Саопштења XX–XXI*, Београд, 1989, 217–220.

85 Запис са довратника јужних врата из Ковиља први је прочитао прота Караматијевић; *н. д.*, 11–12.

86 Та врата нису запажена на остацима првобитне грађевине приликом археолошких истраживања 1973, као ни 2003. године (С. Ђорђевић, *н. д.*, 1–3; М. Алексић – Г. Тошић, *н. д.*, 1–3).

87 Верује се да су на неким старијим храмовима у Овчарско-кабларској клисури, Вазнесењу и Јовању, улази у цркве били на јужној, односно северној страни (Д. Рајић, М. Тимотијевић, *Манастири Овчарско-кабларске клисуре*, Чачак, 2004, 87, 127, 147).

6.

Осим пространих олтара Ковиља и Дубнице најближе градитељске аналогије које упућују на истог ктитора, а можда и протонеимара, налази се у каменим порталима. Западни улаз у цркву Светог Николе у Ковиљу (између спољашње и унутрашње припрате), и поред неспретних интервенција у протеклим раздобљима (малтерисању и кречењу), јасно показује да је нови ктитор доследно захтевао понављање једног од пећких улаза, по свој прилици западни или јужни улаз у Богородичину цркву. По свему судећи, и сам владика Гаврило је у Ковиљу антиципирао своју пећку судбину. Зато је угледање на једноставне портале у Пећи било сасвим природно.

Пећки портали нису изазивали већу радозналост истраживача. Навикнути на раскош романске пластике Студенице и Дечана, више аутора прелазило је преко једноставнијих клесарских радова у седишту патријаршије. На пример, аутори монументалне монографије о Пећкој патријаршији сматрали су да су профили који су клесани на порталима Светих Апостола и Богородичине цркве у Пећи истоветни профилима који се користе на западу у романско-готској архитектури.⁸⁸ Ни ауторка познате књиге о средњовековној српској скулптури није сматрала пећке камене портале значајнијим остварењима, али је напоменула да су то радови дечанских мајстора клесара.⁸⁹ Један други истраживач, пишући о пећкој скулптури, једва да се дотакао камених улаза на црквама патријаршије. Он истиче да „поменути стубови капители и базе (вероватно надвратници и довратници) по начину на који су обрађени не излазе из оквира геометријске профилације“.⁹⁰

Портал припрате цркве Светог Николе у Ковиљу знатно је мањи од пећких улаза. Два довратника са надвратником клесани су од истих комада сивог ситнозрнастог пешчара са готово истоветном профилацијом. Разлика је у томе што су у Ковиљу употребљени шири торуси и нешто суженији трохилуси, издељени равним тракама и плићом профилацијом на каменим блоковима. Занимљиво је да су спојнице надвратника решене нешто другачије у односу на пећке портале. Горња хоризонтална греда косо је засечена на делу спајања са унутрашње стране, чиме је омогућено боље и ефектније налегање на доње камене блокове. Изнад надвратника улазног портала у Ковиљу изведена је полукружна лунета чији је камени лук имао растеретну форму горњих зидних маса. Нажалост у

88 В. Ђурић, С. Ђирковић, В. Кораћ, *Пећка патријаршија*, Београд, 1990, 88.

89 Ј. Максимовић је сматрала да су други детаљи скулптуре у Пећи значанији од портала, као и да су секундарне делове на Богородичиној цркви у Пећи и неке украсе на цркви Светог Димитрија радили дечански мајстори (*Српска средњовековна скулптура*, Нови Сад, 1971, 108).

90 Ј. Магловски, „Скулптура Пећке патријаршије (мотиви, значења)“, у: *Архиепископ Данило II и његово доба*, Београд, 1991, 311–327.

последњим зидарским интервенцијама окречен је камени портал као и лунета изнад надвратника, па се камена профилација теже уочава.

Неимари рашког владике Гаврила из XVII века нису могли достићи прецизност узора из давног XIV столећа, мада се не може занемарити њихов истински труд. Питање угледања ковиљских неимара на знатно старије пећке мајсторе, сложеније је него што то на први поглед изгледа. Да ли су неимари рашког владике имали прилику да виде узор из Пећи или бар неке скице портала? Близу је истине да су поседовали извесне скице које им је рашки владика могао обезбедити из Патријаршије. Неколико година касније ови цртежи послужиће за још једно понављање каменог улаза, односно портала храма Свете Тројице у Дубници.

Масивни камени блокови од сивог ситнозрнастог пешчара формирали су западни улаз на цркви манастира Дубнице. Готово истоветни северни и јужни довратник чине клесани блокови (163 cm x 51 cm x 30 cm), на северној, (163 cm x 53 cm x 28 cm), на јужној страни, преко којих прецизно и зналачки належе надвратник (144 cm x 54 cm x 34 cm). Одмах се запажа да су камени тесаници подударних димензија, али да је надвратник нешто веће висине и да је предвиђен да носи већу тежину. Такође је уочено да је и налагање хоризонталног блока рационалније изведено него у другим сличним примерима. Томе су свакако допринели, квалитетни комади пешчаника коришћени за спољашње зидове цркве Свете Тројице са једне, и занатска прецизност мајстора који су камене блокове клесали са друге стране. На пример, неимари који су подигли задужбину пећком јерарху оставили су већу ширину довратника на коју осим надвратника делом належе и зидни блок који на себе прима тежину горњих конструкција и преноси је на северну и јужну површину западног зида. Дакле, ови масивни тесаници изванредно су уклопљени у зидне масе и заправо потврђују да је црква Свете Тројице са спољашње стране у великом обиму зидана каменим блоковима од ситнозрнастог пешчара.

Још је сложенија геометријска профилација довратника и надвратника у Дубници. Шири појас декорисане камене површине упућује на амбиције неимара да се много више приближе узорима из XIV века. Смене торуса и трохилуса изведене су суптилније и надовезују се на равну унутрашњу површину надвратника и довратника. Доње профилисане зоне на северном и јужном довратнику не завршавају се на крају каменог блока као у Хиландару, Пећи, Ковиљу и Сретењу на Овчару, већ су окренуте ка унутрашњости. Не занемарујући првобитну идеју клесара да се у доњем делу заврши декорација камених блокова, морамо размишљати и о другом решењу, односно о могућем високом прагу (четвртом профилисаним делу), којим би се у потпуности затворио овај правоугаоник. Приликом конзерваторских радова 1973. године није откривен блок који је можда представљао недостајући део, односно могући високи праг. Не треба искључити могућност да је овај тесаник лако извађен и однет после рушења манастира, као и неки други камени блокови, и употребљен у друге сврхе. Градња цркава у суморним временима османске доминације

наметала је додатну опрезност које су се држали ктитори и градитељи. На пример, улаз туђинске војске у богомоље са коњима није био непознат. Зато су неимари смањивали отворе на западним странама цркава што је могуће више, како би на што бољи начин онемогућавали скрнављење православних светилишта.

Хоризонтална спојница на западном порталу цркве Свете Тројице омогућава правилно налегање надвратника на северне и јужне довратнике. Ова спојница разликује се од старијих камених портала који су конструисани са хоризонталном гредом у функцији надвратника.⁹¹ Као и у Ковиљу, неимари су исклесали мали коси зарез са северне и јужне стране на горњој каменој греди, као и на унутрашњој страни довратника. Тиме је омогућено ефектно налегање довратника на надвратнике и боље везе између тесаника на западној страни зида. Заправо, ове спојнице су ма како кратке биле, имале изванредне конструктивне особености и упућивале су на градитељско искуство мајстора који су били доведени са стране.⁹²

Градитељске сличности између цркава Светог Николе у Ковиљу и Свете Тројице у Дубници потврђене су многим детаљима, конструктивним решењима и сегментима у унутрашњости. Реконструкције и обнове Ковиља у прохујалим временима нису битно промениле просторне особености грађевине. Били су то вероватно неки нови захтеви ктитора, игумана и свештеника када су зидарским интервенцијама мање способних мајстора додавани нови елементи (звоник на западној страни), обијан оштећени малтер са остацима фресака, кречена унутрашњост храма и неке друге неспретне промене. Можда су ове измене допринеле да се каснији истраживачи задовоље једностраним сагледавањем ковиљског комплекса не улазећи у могуће аналогije са сличним сакралним објектима.

Сродности и везе међу задужбинама патријарха Гаврила Рашковића намећу и трагање за једним другим језиком, језиком неимара, што је неупоредиво тежи посао. Пре свега то се односи на градитељско биће мајстора-клесара исписивано длетом у камену, са можда још неким неоткривеним записом или симболом за оне који ће тај говор некада тумачити. Још увек нисмо сигурни да ли се можда међу мајсторима Дубнице и Ковиља крију неимари који су радили и на неким другим сакралним објектима подизаним у приближно исто време.

91 С. Ненадовић је сматрао да је „налегање надвратника по хоризонталној спојници у конструктивном погледу много боље и логичније за камен, али је теже за спајање профила“; С. Ненадовић, „Нека питања из области технике грађења и стила портала у средњовековној српској архитектури“, *Рашка баштина* бр. 2, Краљево, 1980, 43–67.

92 М. Шупут је анализирајући архитектуру из времена турске власти, истакла постојање две врсте мајстора – локалне који су подизали сеоске грађевине и мање храмове, као и градитеље репрезентативних здања који су најчешће ангажовани из млетачке Далмације или из Дубровника (М. Шупут, *Српска архитектура у доба турске власти 1459–1690*, 95–96).

7.

Неколико манастира из Овчарско-кабларске клисуре обнављано је у времену када је рашки владика Гаврило зидао цркву Светог Николе у комплексу манастира Ковиља.⁹³ Тако и у цркви светог Преображења манастира Сретења, обновљеној средином XVII века, неки делови живописа и пода храма потврђују радове у овом раздобљу. Осим сродности у детаљима архитектуре, просторним решењима и унутрашњим мобилијарима са задужбинама рашког владике Гаврила, на то нас упућују и извесни својеручни записи српског патријарха, као и каснија судбина Сретења овчарског.⁹⁴ Нажалост у последњој обнови манастирске цркве, у првој половини XIX века, у великој мери је изгубљена аутентичност првобитне грађевине. Због тога се о сличности са просторним и конструктивним формама Ковиља и Дубнице може говорити само условно, на основу претпостављених, али и сачуваних елемената из прве половине XVII века.

Једнобродна грађевина манастирске цркве Сретења, са неправилном полигоналном апсидом, певницама на јужној и северној страни и припратом на западу, засведена слепом калотом, претрпела је озбиљније промене у првим деценијама XIX века. Запис са звоника дограђеног изнад припрате поуздано сведочи да је подигнут 1818. године и да је за то заслужан монах Никифор Максимовић.⁹⁵ Познато је да је будући владика ужички и жички у Сретењу провео извесно време, а његово сведочење о тешком стању у коме је затекао манастирски комплекс не може се оспорити. Попут рашког владике Гаврила и његове обнове Ковиља у коме је једно време живео и будући епископ Никифор се определио за боравак у некој пећини изнад манастира Сретења све док радови нису били приведени крају и манастир пропојао.⁹⁶

Полигонална апсида, плитке певнице, олтарске нише у функцији протезиса, ђаконикона и горњег места, као и слепа калота којом је засведена припрата, блиске су градитељској концепцији Ковиља и Дубнице. Зидани иконостас сретењског храма сврстава ово светилиште у групу знатно старијих споменика и чини га изузетним у односу на друге манастире у Овчарско-кабларској клисури. Петостране олтарске апсиде истоветне са ширином брода у храму Сретења, Светог Николе у Ковиљу и Свете Тројице у Божетићима, нису биле реткост, па би и број храмова сврстаних у ову скупину био значајан.

93 С. Душанић, Р. Николић, *Овчарско-кабларски манастири*, Овчар Бања, 1978, 46–56; Д. Рајић, М. Тимотијевић, *Манастири Овчарско-кабларске клисуре*, 231–258.

94 Јеромонах Мисаило Сретењски, „Манастир Сретење на Овчару“, *Гласник, службени лист Српске православне патријаршије*, год. XI, бр. 5, Сремски Карловци, 1930, 71–73.

95 М. Протић, *Драгачево и његови славни синови*, Ниш, 1940, 19.

96 В. Марковић, Т. Вукосављевић, „Портрет епископа ужичког Никифора Максимовића“, *ЗРМЧ X*, Чачак, 1979, 149–150.

Одсуство истраживачких радова у манастирској цркви Сретења сужава неке друге истоветности и градитељске аналогije. Пре свега, то се односи на простор изнад кога је подигнут звоник, односно припрата или егзонартекс сличан оном у Ковиљу. Масивни пиласстри у спољашњим припратама Сретења и Ковиља изгледа да су, осим мале следе калоте, конструисани и за подупирање знатно већих тежина. Били су то звоници који су подигнути управо изнад ових конструкција.

Близу је истине и могућност да су мајстори који су клесали портал између наоса и припрате у Светом Николи у Ковиљу радили и у Сретењу. Два на брзину клесана довратника са надвратником исте ширине, на западном порталу цркве, основано упућују на време обнављања манастирске цркве Сретења, а можда и на исту немарску групу.⁹⁷ Само два торуса и трохилуса изведена су на правоугаоном порталу сретењске цркве, док су остаци надвратника и довратника остављени без ових геометријских украса. У последњој реконструкцији овог манастира портал на припрати је обојен неком тамном бојом која, нажалост, ограничава могућност детаљније анализе. Пре свега, није утврђен разлог одустајања од декоративног комплетирања сретењског портала на начин како је то учињено у Ковиљу, Дубници и неким другим манастирским црквама. Склони смо мишљењу да су постојали и неки други, мање знани поводи. Можда је мајсторима остављен краatak рок или је црква обнављана у великој журби. Често се догађало, посебно у време турске владавине, да је неповољан развој неких других догађаја условљавао скраћивање рока радовима, па су се градитељи окретали другим, важнијим пословима. Тако се вероватно морало одустати и од временски дугог клесања тесаника у порти манастира Сретења. Међутим, мора се прихватити чињеница да су код рада на сретењском порталу мајстори имали цртеже старијих улаза које су неки њихови претходници већ реализовали на цркви Светог Николе у Ковиљу. По овим скицама, они су можда само започели формирање геометријске декорације портала на западном улазу у храм манастира Сретења.

Рад по истоветном клесарском рецепту улаза у цркву манастира Сретења, уз неке друге доказе, оспорава раније претпоставке о обнови манастира Сретења у другој половини XVI века, односно помера ову границу на вероватно четврту или пету деценију XVII столећа.⁹⁸ У прилог поменуте тезе треба истаћи и неке делове мобилијара урађене у XVII столећу, изванредно клесану и од мермера састављену амвонску розету у наосу, а из истог времена потиче, и мали део

97 Аутори монографије о овчарско-кабларским манастирима наводе да је портал на западном улазу сретењске цркве сасвим једноставан, односно „правоугаоног облика без икаквог украса“; Упоредити: Д. Рајић, М. Тимотијевић, *н. д.*, 238.

98 С. Душанић и Р. Петровић сматрали су да Сретење потиче из XVI века (*н. д.*, 46–47).

99 Када је у питању манастир Сретење, Р. Станић, посебно истиче: мермерну амвонску плочу са розетом из XVII века као и фрагменте фресака из истог времена на приземним зонама зидова цркве.“ (*Културна ризница Србије*, Београд, 1996, 405).

сачуваног живописа у олтарском простору.⁹⁹ Све то упућује на могућу обнову у раздобљу када је рашки владика Гаврило градио Ковиље и вероватно и неке друге манастире у Рашкој митрополији. Да је патријарх Гаврило имао посебан однос према Сreteњу овчарском, сведочи познати својеручни запис из времена визитације на просторима под управом Пећке цркве. Он је 1650. године, враћајући се „от Велике цркве за Стари Влах“, свратио у манастир Сreteње и из цркве узео један типик пореклом из ариљске цркве Светог Ахилија, „запустеле од насиља агаренскога“ а у замену оставио другу књигу. Том приликом написао је да је књига коју узима „типик ариљски на реци Моравици коју ни продати ни заложити а кад буде затражена у Ариље да се да“.¹⁰⁰ Остављајући по страни чињенице да су патријарху српском Гаврилу били добро познати садржаји манастирских библиотека у оквирима Рашке митрополије а посебно Сreteња овчарског, вреди поновити да су неки архитектонски детаљи у унутрашњости сreteњског храма изведени управо средином XVII столећа, дакле у време када је он био на трону рашких владика.

Ктиторски удео Гаврила Рашковића на обнови (или градњи) манастирске цркве Сreteња овчарског, као и других сакралних објеката на овим просторима, тешко је оспорити. Запис о његовом доприносу, слично манастиру Ковиљу, није откривен, као што докази ове врсте не постоје ни у многим другим примерима. Међутим, сличности камених портала Ковиља, Дубнице и Сreteња, затим олтарских ниша, синтронона, амвонских розета и начина засвођавања припрата поменутих цркава помоћу слепих калота, поуздано упућују на одређено временско раздобље у коме су рашки симболи средњовековне српске архитектуре спретно инкорпорирани у знатно мање сакралне објекте.

У потрази за сродностима градитељских форми Дубнице и Ковиља са другим манастирским цркавама, нужно се враћамо прочитаним записима са рукописних књига патријарха Рашковића. И док су трагови Ковиља дубоко уткани у историјско трајање народа Старог Влаха, сазнања о задужбини српског патријарха у селу Божетићима деценијама су добијана од усмених приповести и ограђеног камена на култном локалитету манастира Дубнице. Сваки нови податак, нова реч или запис са камена, постајао је драгоцен путоказ у развејавању дубничких тајни. Са друге стране, дуговечни комплекс манастира испод Јавора вековима опстаје као чудесна парадигма духовног трајања. Са мноштвом писаних извора који помно прате његову каснију судбину, као и судбину других светилишта у околини, очекивало би се да је Ковиље познато и у довољној мери заступљено на карти српског културног наслеђа. Нажалост, одавно није. Ковиље је заобиђено у многим књигама, енциклопедијским издањима и зборницима, где су места нашли многи духовни центри мањег значаја и краћег трајања.¹⁰¹ Као да је забит његове локације у прохујалим столећима постала пресудна и за скретање на нову савремену странпутицу.

100 | Љ. Стојановић, *Стари српски записи и натписи, књига I*, Београд, 1902, бр. 1445, 1446.

101 | Р. Станић, *н. д.*, 34, 50.

Живот манастира Дубнице после обнове из средине XVII века био је, нажалост, кратког века. Манастир је разорен у осветничком походу после 1690. године, када су страдала и многа друга српска светилишта у Босни, Србији, Старом Влаху и Полимљу. О успону, животу и рушењу манастира нема ни писаних података нити сведочења. Сви трагови о њему вековима су чувани у гомили прикупљеног и ограђеног камена на локалитету у Божећићима, али и у епској приповести преношеној са колена на колена.

**Monasteries Dubnica near Nova Varos,
Kovilje below Mountain Javor and Ovcар Sretenje –
Historical Existence, Area and Building Similarities**

Reconstruction of the monastery Dubnica near Nova Varos in the last years of new millenium was the cause for searching similar solutions in the sense of space and architecture within Serbian Orthodox Church. The lack of written documents about the endowment of Patriarch Raskovic in Bozetici imposed other ways of comparing. For a researcher of Serbian cultural heritage used to solving puzzles of the lost and not written, preserved remains of demolished holy place in Dubnica were the most reliable witnesses of monastery complex. Those were the only certain confirmations of the appearance, building achievement of the epoch and builders who took part in carrying out business. So, the condition of reconstruction of this endowment of this famous personality from Serbian history was in the authentic material on the pile of stones which bordered the holy place in Bozetici. In this case it was also proved that centuries' long tradition of religioс cult was a secure guarantee of reconstruction from ashes and ruins. That means, generation duty for keeping chisel techniques of treating sigа pieces and monastery remains which was successfully transferred by word of mouth from generation to generation among the settlers of Bozetici. In many other examples due to the lack of this custom there were losses and changes of identity in reconstruction of certain buildings. Fortunately, after more than three centuries, new builders on the locality of Dubnica found enough data – which together with some other analogies of endowments of the same founder – helped to a great extent to reconstruct the original appearance of the temple with its characteristics and decorations.

Similarity of the monastery remains of the temple Saint Trinity in Dubnica with the church of Saint Nicolas in Kovilje was conditioned by the founder's idea of Raska ruler and Pec patriarch Gavriло. So spacious and architecture similarities of these temples point at one founder and maybe same builders and hands who were chiseled doors and upper doors of portal, altar and Ambon rosette. Finally, detailed record of Patriarch Gavriло, with the Four Gospel Book gifted to the monastery below mountain Javor several years after reconstruction is more than a document. There, precious details about Saint Nicolas church building can be found as well as the life in the holy place, conditions in the neighboring area and other things we did not know. Luckily,

data from the Patriarch records about Kovilje indirectly talk about other monastery including Dubnica.

Building and spiritual connections between Kovilje and Dubnica were not the only ones. Some monasteries in Ovcар-Kablar gorge, like Sretenje, were reconstructed in the period of Pec hierarch Raskovic and preserved on the facades or inside some of the ornaments of the time when they were reconstructed. Similarity of entrance portals of patriarch endowments especially those ones from Kovilje, Dubnica and Ovcар Sretenje testify about enormous significant influences. Their role models were stone entrances in Pec churches whose simple construction and modest decoration talk about Serbian archetype heritage from the time when it was an independent country. By more detailed analysis it is confirmed that the inside of the endowments of Pec patriarch Gavriilo had elements of Raska building heritage in much greater extent than it had been thought of. Raska symbols in the reconstructed temples of Serbian patriarch became the accompanying structure while found fragments of old architecture were realized on much smaller spaces but with great ambitions. Pec role models in stone portals and Ambon rosettes and other things of old Vlach churches gradually revealed ideological anticipation of the future status of Raska Metropolitan Gavriilo. It would be shown that the throne of Raska Bishops was only one of the steps towards the Patriarch throne in Pec, which was so successfully indicated by their builders and zoo graphs.

Dragisa MILOSAVLJEVIC

**Les monastères Dubnica près de Nova Varos, Kovilje
au pied du Javor et Sretenje de l'Ovcар – cours historique,
similitudes spatiales et architecturales**

La rénovation du monastère Dubnica près de Nova Varos, lors des dernières années du nouveau millénaire, fut l'occasion pour la recherche de nouvelles solutions spatiales et architectoniques semblables, au sein de l'église orthodoxe serbe. L'absence de données écrites sur la fondation du patriarche Raskovic à Bozetici imposa forcément d'autres manières de comparaison. Pour l'enquêteur du patrimoine culturel serbe, habitué au déchiffrement de ce qui est perdu ou non écrit, les ruines conservées du sanctuaire détruit à Dubnica furent les témoins les plus fiables du complexe conventuel. Ce furent les seules confirmations indubitables de l'apparence, de la portée architecturale de l'époque et des bâtisseurs qui participèrent aux travaux. Par conséquent, la condition de renouvellement de la fondation de ce personnage illustre de l'histoire serbe, fut dans le matériel authentique sur les tas de pierre du sanctuaire clôturé à Bozetici. En cette circonstance également, il s'avéra que la tradition séculaire du culte sacré fut une garantie certaine de la rénovation à partir des cendres et des ruines. À savoir, le devoir des générations de garder les pierres de taille, les fragments de tuf et les vestiges des monastères, qui fut transmis aux habitants de Bozetic de génération en génération. Dans de nombreux autres cas, en raison d'absence de vœu

de cette sorte, de grandes pertes et changements d'identité des constructions architecturales advinrent lors de rénovations ultérieures. Heureusement, plus de trois siècles plus tard, les nouveaux constructeurs sur la localité de Dubnica surprisèrent suffisamment de données qui – en plus de quelques analogies avec les autres fondations du même fondateur – rétablirent l'apparence originelle du temple, ses caractéristiques architecturales et ses décorations.

La ressemblance des vestiges conventuels du temple de la Sainte-Trinité à Dubnica avec l'église Saint-Nicolas à Kovilje fut, avant tout, conditionnée par la conception du fondateur, l'évêque de Raska, et du patriarche de Pec, Gavriilo. Par conséquent, les similitudes spatiales et architectoniques de ces temples renvoient sur l'un des fondateurs et, peut-être également, sur les mains mêmes des bâtisseurs qui sculptèrent les montants et les linteaux du portail, les niches de l'autel et les rosaces des ambons. Enfin, le manuscrit détaillé du patriarche Gavriilo, des quatre Évangiles donnés en offrande au monastère au pied du Javor quelques années après la rénovation, est bien plus qu'un document. Dedans sont présentées les précieuses données sur la construction de l'église Saint-Nicolas, sur l'existence du sanctuaire, la situation dans les environs et autres inconnues. Heureusement, les données du manuscrit du patriarche sur Kovilje témoignèrent aussi, indirectement, d'autres monastères et donc également de Dubnica.

Les relations architecturales et spirituelles entre Kovilje et Dubnica ne furent pas les seules. Certains monastères dans la vallée de l'Ovcar et du Kablar, tel que Sretenje, furent rénovés au temps du hiérarque de Pec, Raskovic, et conservèrent sur les façades et à l'intérieur quelques symboles de l'époque au cours de laquelle ils furent renouvelés. Les similitudes des portails d'entrée des fondations du patriarche, en particulier ceux de Kovilje,

Dubnica et Sretenje de l'Ovcar, témoignèrent bien plus des influences les plus importantes. À savoir, les modèles furent précisément les entrées en pierre sur les églises de Pec, dont la construction simple et la décoration sobre témoigne du patrimoine architectonique serbe du temps de l'état indépendant. Par une analyse plus détaillée, il fut confirmé que dans l'intérieur de la fondation du patriarche de Pec, Gavriilo, se trouvèrent les éléments du patrimoine architectural de Raska, dans une mesure plus grande que l'on pouvait supposer. Les symboles de Raska dans les temples restaurés du patriarche serbe devinrent une structure d'accompagnement et les fragments découverts de l'ancienne architecture furent réalisés sur des emplacements notablement moindres, avec des ambitions intactes. Les modèles de Pec sur les portails en pierre, les rosaces d'ambon, les cintres et sur le mobilier des églises de l'ancienne Vlaska, dévoilèrent également l'anticipation idéologique du futur statut du métropolitain de Raska, Gavriilo. Il s'avèrera que le trône des évêques de Raska fut uniquement une des marches à gravir le long du chemin vers le trône patriarcal à Pec, qui fut avec tant de succès suggéré bien avant de la part de ses bâtisseurs et zographes.

Dragisa MILOSAVLJEVIC



Сл. 1 – Локалитет манастира Дубнице, јужна страна (1997)



Сл. 2 – Манастир Дубница, изглед са северозапада (2008)



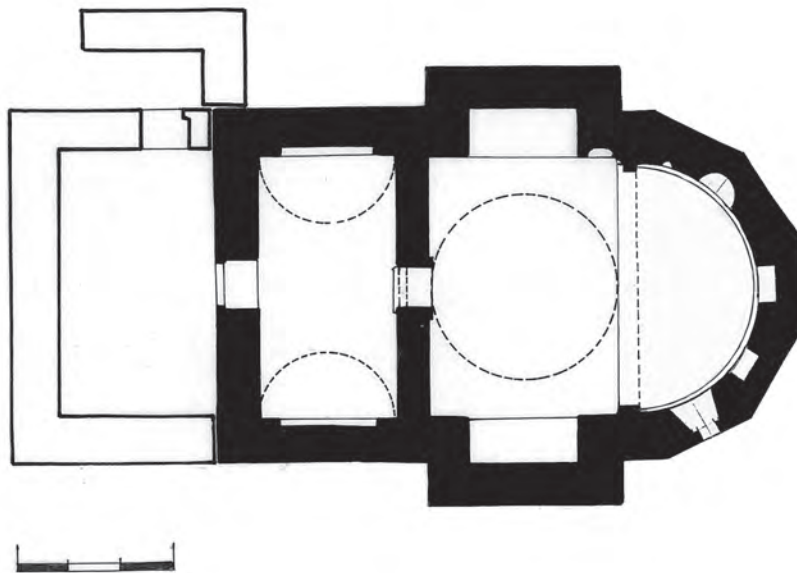
Сл. 3 – Манастир Дубница, изглед обновљеног комплекса



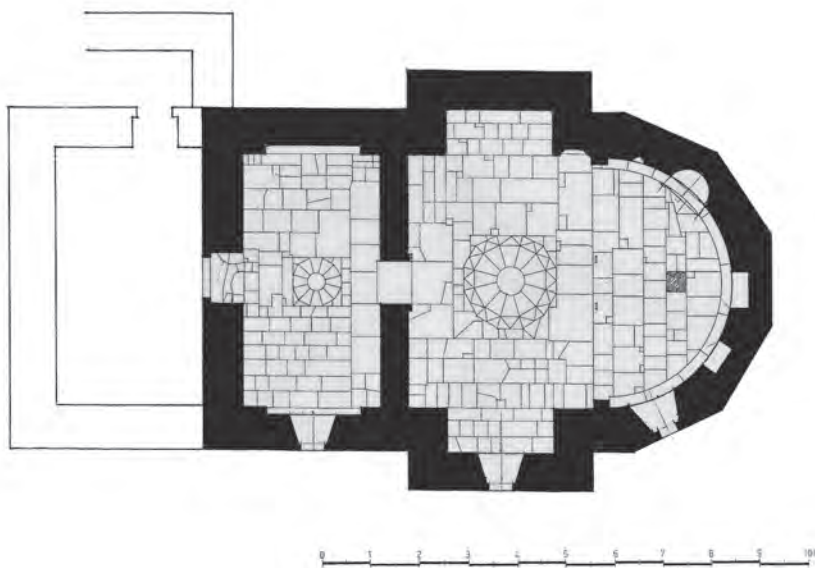
Сл. 4 – Манастир Ковиље, изглед са запада



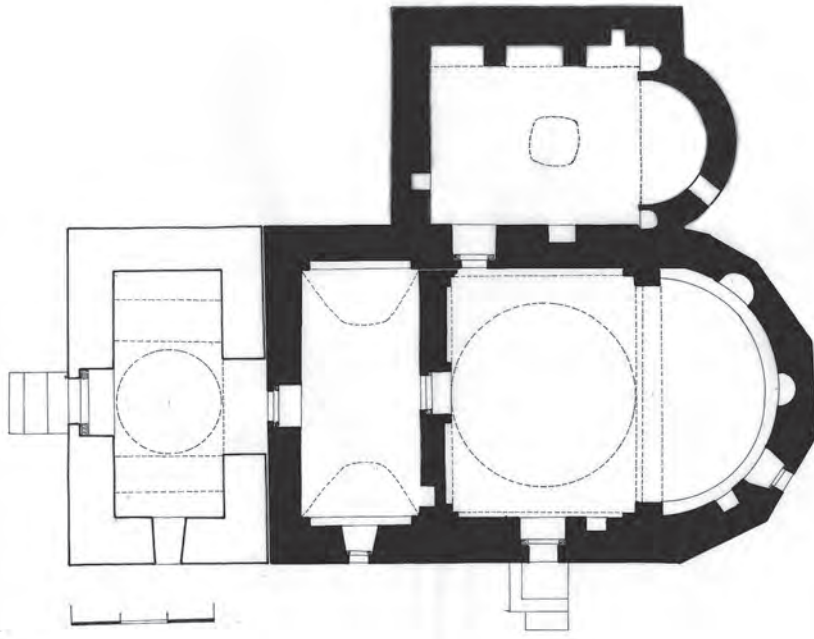
Сл. 5 – Манастир Ковиље, изглед са истока



Сл. 6 – Црква Свете Тројице, цртеж основе



Сл. 7 – Црква Свете Тројице, цртеж основе са изгледом пода



Сл. 8 – Свети Никола и Свети Архангели у Ковиљу – цртеж основе



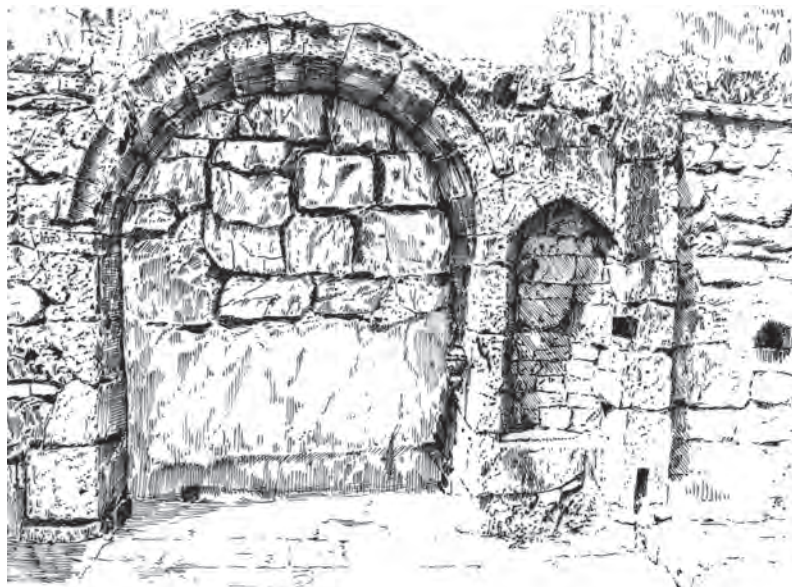
Сл. 9 – Црква светог Николе у Ковиљу, ниша на јужној страни припрате



Сл. 10 – Црква Светог Николе у Ковиљу,
јужна страна припрате



Сл. 11 – Црква Света Тројице у Дубници,
јужна страна припрате



Сл. 12 – Света Тројица у Дубници, певница на северној страни наоса



Сл. 13 – Црква Светог Николе у Ковиљу,
деталј свода наоса



Сл. 14 – Света Тројица у Дубници,
изглед портала са лунетом, унутрашњост



Сл. 15 – Свети Никола у Ковиљу, портал
између наоса и припрате



Сл. 16 – Западни портал Богородицине
цркве у Пећи



Сл. 17 – Свети Никола у Ковиљу, портал између спољашње и унутрашње



Сл. 18 – Света Тројица у Дубници, портал између унутрашње и споља



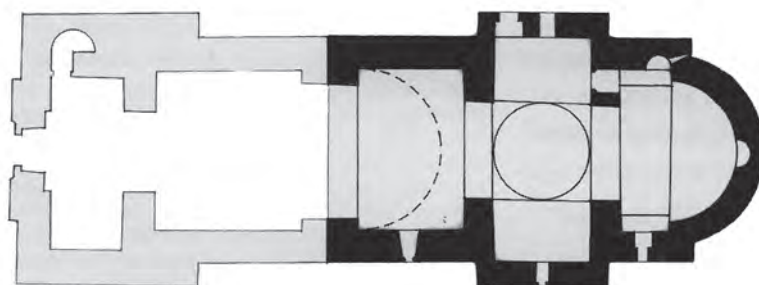
Сл. 19 – Свето Преображење у Сртењу овчарском, западни портал



Сл. 20 – Свети Никола у Ковиљу, портал између спољашње и унутра



Сл. 21 – Сретење овчарско, изглед са југоистока



Сл. 22 – Сретење овчарско, цртеж основе цркве