



Др Михаило
МИЛИНКОВИЋ
археолог
Филозофски факултет, Београд

УДК: 902.2(497.11)"2009/2011"
904(497.11)"05/06"

Археолошка истраживања Градине на Јелици 2010. и 2011, са кратким освртом на кампање до 2009. године*

Апстракт: Археолошка ископавања Градине на Јелици ојачала су 1984. године и са њекидима трају до данас. Откривена су три основна хоризонти коришћења: праисторијски, рановизантијски и раносредњовековни. Као најзначајнији током досадашњих истраживања може се сматрати рановизантијски хоризонт, са остацима новооснованог града. Овом раду биће речи о истраживањима до 2009. са прелиминарним извештајем о радовима у 2010. и 2011. години, који су били посвећени наставку ископавања унутар Гореград, Северног подграда и Базилике 'D'. оменути су неокрепни и крепни археолошки налази.

Кључне речи: Србија, Јелица, рановизантијски период, рани средњи век, град

Градина на Јелици спада међу прва налазишта у Србији која су побудила интересовање истраживача старина. Сретен Протић, писар Среза драгачевачког, сачинио је 1843. године препис једног римског натписа са Градине посвећеног Дијани. Пионир српске археологије, др Јанко Шафарик, обишао је њене остатке 1865, о чему је сачинио мањи извештај (сл. 1)¹. Градина на Јелици представља једно од најзначајнијих рановизантијских и раносредњовековних налазишта у Србији и њеном окружењу.

Овим прилогом се наставља раније започето објављивање прелиминарних извештаја са ископавања Градине на Јелици на страницама Зборника Народног музеја у Чачку.² С обзиром да су извештаји о кампањама 1984-1994. објављени у овом часопису, као и то да је 2010. године издата монографија посвећена најважнијим резултатима археолошког истраживања рановизантијског и раносредњовековног

* Овај рад је настао у оквиру пројекта „Друштво, духовна и материјална култура и комуникације у праисторији и раној историји Балкана“, ев. бр. 177012, финансираног од стране Министарства просвете, науке и технолошког развоја Србије.

¹ М. Милинковић, *Градина на Јелици. Рановизантијски град и средњовековно насеље*, Београд, 2010, 14; Исти, „Истраживања Јанка Шафарика у рудничком и чачанском округу и почеци археологије у Србији“, *Гласник СЈД* 2, Београд, 1985, 77-80.

² М. Милинковић, „Градина на Јелици“, *ЗРПМ* XVI, Чачак 1986, 47-58; Исти, „Археолошка истраживања Градине на Јелици у 1987. и 1988. години“, *ЗРПМ* XVIII, Чачак 1989, 61-78; Исти, „Археолошка истраживања Градине на Јелици у 1989. и 1994. години“, *ЗРПМ* XXIV, Чачак 1994, 49-58. Извештај за 2005. објављен је у часопису *Археолошки преглед* 2/3 (2004/5), Београд, 2008, 74-77, за 2006. (у истом часопису, бр. 4 (2006), Београд, 2008, 132-137), док је Извештај о резултатима археолошког ископавања Градине на Јелици у 2007. години (*Археолошки преглед* 5, 2007), предат у штампу.

хоризонта Градине,³ овом приликом пажња ће бити усмерена на ископавања и налазе из 2010. и 2011, са краћим уводним освртом на ток истраживања до 2009. године.

Првих неколико кампања ископавања (у почетку само сондажног карактера) дало је основне податке о вишеслојном налазишту (1984-1989). Установљено је да се на локалитету налазе остаци већег утврђеног комплекса из 6. и почетка 7. века, са функцијом централног места у региону или града и то на доминантној позицији (сл. 2, 3), са сразмерно добро очуваном грађевинском супстанцом, осим на одређеним, обично лакше приступачним местима, на којима је долазило до неконтролисаног вађења камена најчешће ради насипања локалних путева. У првој фази истраживања откривени су остаци четири цркве, од којих је једна имала крстионицу и делом очуван живопис на зидовима. Сагледана је основна хронолошка припадност пронађених предмета, од праисторијског до средњовековног периода, са извесним накнадним корекцијама и допунама, услед прилива и обраде нових налаза. Уочено је да мањи део археолошких и антрополошких налаза упућује на везе са германским срединама, на начин који је до данас остао јединствен у Србији и околним регионима. Прва фаза истраживања прекинута је 1989. године одуставом финансирања, након открића Базилике „С” са крстионицом, остацима архитектонске пластике и живописа из 6. века. Ископавања су настављена тек 1994. године на месту на коме су била одустављена на простору Базилике „С” која је као грађевина тада откривена у целисти, са нешто мало околног простора.⁴ Током 1995. године радови су били усмерени на постављање већег броја мањих топографско-стратиграфских сонди у циљу бољег сагледавања пространог налазишта (око 20 хектара), укључујући и трасе градских бедема. Тиме је знатно допуњен ситуациони план комплекса. Важно је било ново сондирање на месту на коме је 1985. године откривена засведена гробница испод малтерног пода већих димензија (југозападно од врха Градине), где је, по речима сведока, пре Другог светског рата случајно пронађен средњи реликвијар (сада у Земаљском музеју у Сарајеву, сл. 4). Додатно истраживање потврдило је претпоставку да се ради о остацима још једне цркве, сада означене као Базилика „D”. Године 1995. откривени су, поред осталог, делови њеног олтарског простора. Након допуне плана града, наредне године пажња је усмерена ка унутрашњости брањеног ареала, чиме се следио уравнотежен приступ у истраживачком поступку који ниједном посебном аспекту налазишта не даје предност, већ подједнако уважава како насеобинске, тако и гробне налазе односно цркве: елементе фортификације (бедеме, куле и капије, контрафоре) и зграде световне намене (резиденције, стамбене зграде, радионице и др.) са једне и цркве и гробове са друге стране. Током наредних кампања (1996. и 1997) настављени су радови на Објекту I-IV унутар Горњег града, започети као пробни још 1985. године. Изведени су и на суседним Објектима (зградама) II и III,

³ М. Милинковић, *Градина на Јелици. Рановизантијски град и средњовековно насеље*, Београд, 2010.

⁴ До наставка радова 1994. године дошло је захваљујући разумевању и подршци Радомира Станића, тадашњег директора Завода за заштиту споменика културе Србије.

као и на тада откривеној Базилици „Е”, подигнутој на самом врху Градине (кота 846). Током ових кампања установљено је постојање грађевина „резиденцијалне намене”, опремљених канализацијом и украшених архитектонском пластиком (међу којом су посебну пажњу привукли римски фигурални капители, уграђени као сполије у зграду подигнуту у 6. веку (Објекат I-IV, сл. 5), уз већи број покретних налаза од којих је, као и у претходној фази истраживања, мањи део (овај пут из насеобинских слојева) био израђен на начин уобичајен за средине насељене германским племенима. Након ових кампања поново је одустављено финансирање истраживања Градине.⁵ Године 1997. и 1998. спроведене су и једине две кампање архитектонских конзерваторских радова, под руководством дипл. инг. арх. Светлане Вукадиновић (Завод за заштиту споменика културе Србије). Ти су радови остали недовршени. На Градини су конзервацији подвргнути једино Објекат II и делимично Базилика „Е” на врху Градине, унутар Горњег града (сл. 2). Обустава конзерваторских радова негативно је утицала на стање налазишта, јер је ускратила могућност презентације откривених споменика, на локацији која поседује услове за археолошки парк, који спадају међу најбоље у Србији и која обједињује споменичку баштину са очуваном природом у брдско-планинском крајолику, у близини магистралних путева (сл. 3).⁶

До наставака истраживања дошло је 2000. године, делом захваљујући Општини Лучани (на чијој се територији Градина налази), а делом мањем броју донатора. Истраживања су трајала до 2002, када су наново била прекинута. У периоду 2000-2002. године финансирање радова било је веома слабо, што се неповољно одразило на њихов обим и услове за рад археолошке екипе. Услед тога се приступило мањим, углавном сондажним испитивањима, посвећеним пре свега траси бедема, али и унутрашњости Горњег града. Поред тога, отпочета су делимична ископавања још једне грађевине у Горњем граду, констатоване ранијом топографском сондом: Објекта V. И овакви истраживачки радови, скромни по обиму, морали су бити прекинати 2002. године услед прекида финансирања.⁷

Наставак истраживања уследио је 2005. године, овог пута уз подршку Министарства културе Србије, која у променљивом обиму траје до данас. Настављена су ископавања унутар Горњег града (сонде 3/08, 1/10, Објекат V, Објекат VIII), као и Базилике „D”, али и Објекта VI, до сада највеће зграде световне намене откривене на Градини, прислоњене уз спољну страну бедема Горњег града унутар Северног подграђа (сл. 6). Одговарајућим сондама и површинским праћењем откривени су

⁵ Налази су конзервирани и чувају се у Народном музеју у Чачку. Мањи део је изложен у сталној поставци.

⁶ М. Милинковић, „Градина на Јелици-споменик од јавног интереса?”, *Гласник ДКС* 35, 2011, 14-19.

⁷ Од 1984. до 2001. године истраживања Градине водио је Археолошки институт из Београда, а од 2001. пројекат прелази на Филозофски факултет у Београду. Истраживањима од почетка руководи потписник ових редова. Учешће локалних заједница (Чачак, Лучани) у финансирању истраживања Градине било је врло скромно, а у последњој деценији га уопште није ни било.

знатни делови трасе бедема Јужног подграђа (2006) и Горњег града (2009), чиме је битно допуњен план некадашњег комплекса.⁸

* * *

Године 2010. ископавања су спроведена на три локације: у Горњем граду унутар Објекта VIII и тридесетак метара југоисточно од њега, у оквиру сонде 1/10, као и на западној падини, у нартексу Базилике „D”. Током 2011. године настављено је са истраживањем Објекта VIII, у мањој мери и Објекта VI у Северном подграђу. Поред тога, сонда 3/08 на северној падини Горњег града, проширена је ради сагледавања остатака грађевине, чији је један угао откривен 2008. године. Како су истим пробним ископом констатовани остаци млађег бедема, делом је испитана и његова траса. Осим тога, постављена је топографска сонда 1/11 унутар Северног подграђа, југоисточно од Базилике „С” (сл. 2).⁹

Горњи град-Објекат VIII

Остаци Објекта VIII откривени су унутар сонде 10/95 (1995), у склопу кампање посвећене топографском испитивању налазишта. Године 2008. отпочето је шире ископавање ове грађевине, током којег су истражени њени северни и западни делови, уз делимично површинско праћење зидова. Тада је установљено постојање најмање две просторије унутар објекта („а” у североисточном и „b” у југозападном делу једнаке величине, како се чинило у почетку).¹⁰ Током 2010. године ископавања Објекта VIII

⁸ Опширније о историјату истраживања Градине на Јелици у: М. Милинковић, *Градина на Јелици* (нап. 3), 14-22. У ископавањима од 1984. до 2011. године учешће су узели бројни студенти археологије и дипломирани археолози. Неки од њих су у међувремену стекли виша академска звања, али су и даље ангажовани у истраживању Градине. Један део налаза дат је на обраду и публикавање заинтересованим млађим колегама, што је, поред осталих места, уследило и у Зборнику радова Народног музеја у Чачку. Налази са Градине обрађују се и у оквиру дипломских радова, на Одељењу за археологију Филозофског факултета у Београду. Свима који су допринели напретку истраживања, међу њима и члановима екипе који су радили на добровољној основи, желим да изразим своју захвалност. Осим студената археологије и археолога, у истраживању су учествовали и представници других струка: скелетне остатке анализирао је проф. др Ж. Микић (Филозофски факултет у Београду), док је врсту камена одређивао проф. др Данило Бабич (Рударско-геолошки факултет у Београду). Анализе металних налаза урадили су мр Милица Марић-Стојановић (Народни музеј у Београду) и мр Велибор Андрић (Институт за нуклеарне науке у Винчи). Основни ситуациони план израдио је почивши мр Мијат Шашовић из Београда, а допуне врши инж. геодезије Славко Дивљаковић из Чачка.

⁹ Радови 2010. и 2011. године изведени су средствима Министарства културе Србије, уз мањи број приватних донација, а под руководством аутора овог текста. Значајна помоћ добијена је од организације Црвеног Крста у Чачку, као и од ЈП „Водовод и канализација”. У ископавањима је учествовало више студената археологије и дипломираних археолога (међу њима и дипломци и докторанди из области средњовековне археологије), док је архитектонске остатке документовао Ацо Матовић, арх. техничар Завода за заштиту споменика културе у Краљеву. Геодетска мерења извршио је Славко Дивљаковић из Чачка, а истраживања су добровољним радом помогли волонтери из Велике Британије и Сједињених Америчких Држава.

¹⁰ За претходна истраживања Објекта VIII види у: М. Милинковић, *Градина на Јелици*, 86-91 (нап. 3).

су настављена, а у нешто мањем обиму и 2011. године. Том приликом употпуњена су сазнања о распореду и величини просторија унутар ове грађевине: показало се да је „североисточна“ просторија „а“ мања од просторије „б“, као и да се са њене источне-југоисточне стране налазила још једна просторија-просторија „с“ (сл. 7), са за сада непознатим димензијама и обликом. Није сигурно да ли се североисточни зид грађевине продужава до споја са југоисточним-источним зидом просторије „с“, с обзиром да је тај део Објекта остао неистражен, иако таква могућност у овом тренутку не делује превише извесно.

Примећено је да се од јужног угла зграде одваја зид ширине од 0,60m, са испраћеном дужином од 0,50m, након које улази у профил ископа. Кроз просторије „а“ и „с“ пролази попречни контролни профил Објекта VIII, који ће бити уклоњен на крају истраживања. Због тога, али и због других разлога још увек се не може говорити о коначном изгледу архитектуре ове грађевине, као ни о могућем пратећем објекту или ограђеном простору у њеној близини. За сада се може приметити пролаз на североисточном зиду просторије „а“, са најмањом ширином од 1,70m (током кампање 2011. године откривен је само његов североисточни крак), без довратника и прага. Просторија у коју се кроз њега улазило налазила се на нижем делу падине од просторије „б“, а приближни ниво њеног коришћења био је нижи од нивоа коришћења поменуте просторије за око 2,60m, тако да је коришћена као сутерен, односно подрум. У складу са овим су и облици прозора на зиду окренутом падини, са основом у облику трапеза (сужени ка споља, налик стрелницама). Прозори су постављени на око 1,49m, односно 1,19m од претпостављеног нивоа коришћења (ископавања на овом месту још нису завршена) и на међусобном растојању од 0,84m, са ширинама отвора 0,64m, 0,18m и дужином 0,68m, као и 0,74m, 0,26m и дужином од 0,66m, што у оба случаја одговара дебелини зида. На зиду окренутом падини, у суседном Објекту V, налазе се остаци прозора истог типа (подрумски).¹¹ Поређења ради, прозори такве врсте налазе се на зидовима доњег нивоа епископске резиденције у Поречу, у склопу комплекса Еуфразијеве базилике.¹² Приказ овог дела грађевине не би био потпун уколико се не би скренула пажња на чињеницу да је зид према падини био нагнут и делимично растресен, баш као и поменути зид суседног Објекта V (сл. 7). До оваквог стања могло је доћи услед земљотреса или других тектонских поремећаја, за шта постоје индиције и на другим деловима налазишта (бедем Горњег града на делу трасе између Објекта V и Објекта VI, јужни зид Базилике „D“, северозападни угао Базилике „E“).¹³

На североисточном зиду просторије „б“ уочен је праг пролаза између те и просторије „с“, широког 1,90m. Праг се састојао од малтерног премаза и на њему се уочавају трагови урезивања. Наставак ископавања требало би да омогући

¹¹ М. Милинковић, *Градина на Јелици*, 78-79, Сл. 63 и 64. (нап. 3).

¹² М. Prelog, *Pore , grad i spomenici*, Zagreb, 2007, 187-188, Sl. 156. Види и прозоре меморијалне капеле на стр. 187, Sl. 153

¹³ М. Милинковић, *Градина на Јелици* (нап. 3), 78 и Сл. 63 на стр. 79; 35 и Сл. 14 на стр. 36; 165 и Сл. 224 на стр. 166, 92..

комплетнију слику основе Објекта VIII, нарочито његовог североисточног дела. То се односи и на испитивање простора са његове југоисточне стране, где је уочен поменути мањи зид, чија је траса остала неиспитана (сл. 7).

Сви зидови су грађени на исти начин, осим можда мањег зида уз јужни спољни угао Објекта VIII (у једном потезу, од ломљеног кречњака везаног жућкастомрким кречним малтером слаганог неправилно). Да су у градњи коришћени и други материјали, сведоче уломци и цели комади опека или тесаника од црвенкастог или жућкастог пешчара и сиге. Дебљина уломака опека креће се од 4 до 6cm, док су целе опеке поседовале димензије од 34 x 27 x 4,50cm, 36 x 28 x 5,50cm и 36 x 28 x 5cm. На неким од њих остали су трагови превлачења прстима пре печења. Тесаници од пешчара мерили су 30 x 22 x 14cm, односно 22 x 15 x 12cm, а један трапезоидног облика 25 x 17(20) x 40cm. Уз уломке сиге пронађен је и један цео тесаник димензија 26 x 12,50 x 10cm. Поставља се питање од ког је материјала био кровни покривач, с обзиром на одсуство уломака црепа, уз начелну могућност да они услед уситњености нису препознати, као нпр. фрагменти грађевинске керамике, чија дебљина не прелази 3,50cm. Питање кровног покривача и даље остаје отворено.

Из Објекта VIII потиче мањи број налаза архитектонске пластике, међу којима и оштећени допрозорник од белчастог кречњака, правоугаоног пресека, дуг око 1,10m (ПЗ/11). У југоисточном профилу ископа око грађевине примећен је тесани уломак са профилацијом, такође од кречњака, чија тачна намена није одређена (П1/10). Поседну пажњу привлаче два уломка парапетних плоча од жућкасто-црвенкастог пешчара из слоја мрке земље, пронађена међу зидовима просторије „а”. Према свом стратиграфском положају ови уломци нису били коришћени у 6. и почетком 7. века на овом месту, већ потичу из млађег периода. По материјалу израде и осталим одликама они одговарају парапетним плочама какве су пронађене унутар Базилике „С” (Северно подграђе, сл. 2).¹⁴ Пронађени су један близу другог, у ареалу у коме је било доста раносредњовековне керамике, оквирно датоване у период 7-8, можда и почетак 9. века.¹⁵ Док је један комад аморфног облика, са рељефном представом листа дршљана (Т. IV/2), други је секундарно употребљен тако што је преобликован у жрвањ, чему је одговарала структура пешчара (Т. IV/1). Овај фрагмент потиче од угаоног дела плоче која је некада (6. век), била део олтарске преграде (према врсти камена и орнаментици потиче из Базилике „С”). На сачуваном делу се под правим углом спајају два паралелна пластична ребра, да би накнадно на месту споја била направљена перфорација, а сам уломак колико-толико заобљен.

Накнадно преобликован део рановизантијске парапетне плоче сликовито је сведочанство „негације антике”, које се најпре има повезати са поновним коришћењем Градине након пожара у коме је град уништен крајем 6. или почетком 7. века. У потрази за употребљивим предметима на згаришту некадашњег града, неко је пребрирао по рушевинама Базилике „С”, удаљеним око 250m од Објекта VIII,

¹⁴ Ibid. 13, 147-148.

¹⁵ Ibid. 13, 203-206.

пронашавши међу поломљеним деловима црквеног намештаја оне које је могао употребити за сасвим нову, практичну сврху. Пијетет према некад светом месту у овом случају као да није постојао. За сада се само оквирно може предложити датовање ове пренамене уломљених олтарских преграда у време 7-8. века, мада детаљна обрада раносредњовековних и других млађих налаза тек предстоји.

Унутар просторије „b” су још 2008. године пронађени местимично сачувани остаци пода од малтерног премаза. Ипак, на неким местима је изнад нивоа пода штрчала жива стена. Између стена је уочено нагомилано крупно камење које је на појединим местима нивелисано малтерним премазом (ниво коришћења), изнад којег се налазио слој гаражи прекривен шутом. Као и код осталих до сада истраживаних световних зграда на Градини, ни овде зидови нису били малтерисани ни споља ни изнутра, сем у случају западног зида просторије „с” који је са унутрашње стране био премазан жутомрким малтером, сачуваним у траговима. Висина очуваности зидова Објекта VIII на појединим местима прелази 2m.

У донекле поједностављеном приказу стратиграфије, испод местимично присутних остатака депонија из претходних година истраживања и површинског слоја налазио се слој мрке земље са камењем и елементима шута, испод кога се копало у интензивном шуту са доста жутомрког, понекад и црвенкастомрког кречног малтера. Шут је био измешан са гаром, на одређеним местима са доста угљенисаног дрвета, док се испод њега поново наилазило на гараж, пепео или запечену земљу, јасне трагове пожара у коме је страдала и ова зграда, али и цео град на Јелици. Подлогу ископа чине жива стена, местимично сачувани делови малтерног пода и црвенкастомрка компактна глиновита земља.¹⁶ Приликом разматрања стратиграфије и формативних процеса не би требало изгубити из вида да је Објекат VIII подигнут на падини, испод врха Градине, те да је тако био изложен дејству ерозије, као и да је позициониран веома близу унутрашњег лица беема Горњег града који је, као што је то често случај са градинама, представљао врсту бране ерозивним дејствима, те је тако уз његову унутрашњу страну морало долазити до акумулације налаза.

Из Објекта VIII потиче низ покретних налаза међу којима, као и обично, преовлађују уломци керамичких посуда и животињске кости. Док се у животињским костима делом могу препознати остаци исхране, керамички материјал се може поделити у три основне хронолошке групе: малобројну праисторијску керамику,¹⁷ најбројнију рановизантијску са уобичајеним репертоаром посуда (лонци, поклопци, амфоре итд.-сл. 8) и раносредњовековну, углавном концентрисану у горњим слојевима ископа, оквирно датовану у време 7-8, можда и почетак 9. века (лонци, црепуље и др.). Од осталих покретних налаза могу се поменути делови равних прозорских окана. У опрему зграда свакако спадају кламфе, клинови правоугаоног пресека, по свој прилици кључ са тордираном дршком (Т. I/4, сл. 9), а можда и понеки гвоздени оков.

¹⁶ Ibid. 13, 88 и Сл. 79 на стр. 89.

¹⁷ Уп. А. Булатовић, „Праисторијски хоризонти на локалитету Градина на Јелици код Чачка”, *Гласник СВД* 25/ 2009, Београд, 2011, 115-138.

Примећују се сразмерно бројни делови стаклених посуда, међу којима се налазе и лампе. Они, заједно са фрагментима амфора и другим нађеним предметима, указују на одређени стандард некадашњих становника ове зграде. Од алата и прибора требало би поменути један коштани пршљенак за вретено (Т. II/3), друс, косир, једну већу удицу (Т. II/1), чекић (Т. I/5), вероватно златарски, као и сечива мањих ножева. Полуфабрикати од рога указују на обраду овог материјала. Удица, пронађена на коти 829,75, упућује на закључак да су се становници Градине, највероватније на обалама Западне Мораве, бавили и риболовом.¹⁸

У лични прибор спадају и делови троделних дворедих чешљева (Т. II/4), бронзана лучна фибула са посувраћеном стопом и псеудообмотајем (Т. III/1a-1b; сл. 10, 11), као и капсула-привезак (сл. 12). Овом приликом нећемо давати опширнији осврт на поменуте предмете, осим напомене да троделни двореди чешљеви спадају у честе налазе на рановизантијским локалитетима, односно налазиштима времена сеобе народа, будући да су били у употреби како код староседелачког романског становништва, тако и код припадника различитих „варварских” племена, у временском распону од 5. до 7. са концентрацијом у 6. веку. Лучна фибула припада добро познатом типу распрострањеном код староседелаца на Балкану током 6. и почетком 7. века, са иглом и навојем од гвожђа који је само делимично остао сачуван.¹⁹ На луку фибуле се у правоугаоном пољу налази стилизован људски лик (са ореолом?), око кога су мање-више правилно, на четири места, распоређени концентрични кругови. Фибуле истог типа и са сличним стилизованим представама, које су понегде удвостручене (Перник),²⁰ познате су из Србије, али и из суседних области-на овом месту указаћемо на налазе са Копаоника, Јастрепца, Горњих Левића и Петине.²¹ За поуздано тумачење садржаја ових представа на фибулама нема чврстог ослоња, али је познато да оне у начелу могу имати симболе (крст), попут примерка из Горњих Левића и других или, пак, натписе хришћанског садржаја.²²

¹⁸ Величина удице указује на лов крупније рибе (највероватније сомова). Према информацијама добијеним од г. Лазара Маринковића, председника Удружења спортских риболоваца „Градац” из Чачка, та врста рибе се данас лови у Западној Морави на оним местима где река има природан ток.

¹⁹ Уп. раније налазе фибула овог или сродног типа са Градине, у: М. Милинковић, *Градина на Јелци*, 83-84, 143-144, 183-184 (нап. 3).

²⁰ В. Любенова, Селицето от римската и рановизантијската епоха, Перник. Том I. Поселищен живот на хълма Кракра от V хил. пр. н. е. до VI в. на н. е., София 1981, 170-173. Аутор преноси мишљење Т. Иванова да се у случају поједностављених људских ликових ради о представама цара Константина и његових синова. У наведеном делу се на Обр. 112/4 и 112/6 могу видети примерци фибула са удвострученим стилизованим представама, што отвара могућности и за другачија тумачења.

²¹ Г. Тошић-Д. Рашковић, „Хришћански мотиви на археолошком материјалу из околине Крушевца и Алексинца”, М. Ракоција (ур.), *Ниш и Византија, VII симпозијум*, Ниш, 3-5. јун 2008, Зборник радова, Ниш, 2009, 183-184, Сл. 3/1-2

²² Упоредити фибулу са посувраћеном стопом и натписом AMIN на луку (снимак са донекле читким текстом), у: С. Петковић, „Ромулијана у време после царске палате”, у: И. Поповић (ур.), *FELIX ROMULIANA-ИЊМЗИГЊД*, Београд, 2010, 198 и Сл. 173. А. Јовановић представе на поменутих фибулама види као приказ Христа и јеванђелиста (А. Јовановић, *Оледи из античкој култи и иконографије*, Београд, 2007, 69). За фибулу са посувраћеном стопом и псеудообмотајем из суседног утврђења у Остри, са крстолико обликованим делом стопе упоредити: М. Веселичић, „Једна фибула са локалитета Соколица у Остри код Чачка”, *ЗРНИ* XXXIX, Чачак, 2009, 35 и Т. III.

У могућој вези са побожношћу, али и сујеверјем, стоји мања цилиндрична, у средишњем делу благо спљоштена капсула од олова, пресвучена калајем, која је служила као привезак ношен око врата (сл. 12).²³ Њене димензије износе 3,20 x 1 x 1,90cm. Површина овог налаза била је украшена једном врстом имитирања гранулације, са пластичним испупчењима, од којих су мања распоређена попут супротстављених троуглова и у паралелно постављеним, раздвојеним попречним низовима. Између троугаоних агломерација и паралелних низова налазе се нешто крупније „грануле“ у крстоликом распореду, од којих се једна мања налази у средини. Уже бочне стране капсуле су конично-хемисферично испупчене и завршавају се нешто већим испупчењем кружног пресека, окруженим „гранулама“ у крстоликом распореду. На горњем крају, у средишту, налази се повијена канелована петља, којом је капсула била прикачена за огрлицу. Њена унутрашњост је била без садржаја, што је можда изазвано мањим оштећењем. Овакве капсуле су биле део огрлица (од којих су неке луксузне, од злата), попут два примерка из баварске Државне праисторијске збирке у Минхену или три примерка из Кратигос блага из Митилене датована у време прве половине 7. века, јер је најмлађи новац из оставе кован у време цара Ираклија (616-625).²⁴ Употреба ових привезака као капсула за амулете потврђена је налазима пажљиво увијене златне фолије са апотропејским текстовима још у паганско време, што се у хришћанском периоду наставило.²⁵ Примери са Јелице и из Митилене сведоче о ношењу оваквих капсула у 6. и током прве половине 7. века.

Конечно, у слоју тамномрке земље са каменом, у просторији „b“, пронађен је некада посребрен бронзани новчић цара Галијена (253-268)-(сл. 13).²⁶

Горњи град-Проширење сонде 3/08

Током 2008. године постављена је ров-сонда 3/08, по дужини оријентисана приближно у правцу север-југ, на северној падини Горњег града (сл. 2). Овај пробни ископ био је отворен ради сагледавања могућих праисторијских остатака на овом месту, као и ради добијања нових података о размештају грађевинских објеката унутар града. Том приликом је у источном профилу ископа уочен угао непознатог објекта зиданог у камену, који је залазио у профил. Један од задатака током кампање 2011. године било је даље испитивање овог објекта, као и трасе млађег бедема која је пресечена на овом месту.

²³ Анализу су извршили мр Милица Марић-Стојановић (хемичар, Народни музеј у Београду) и мр Велибор Андрић (физикохемичар, Институт за нуклеарне науке „Винча“, Лабораторија за хемијску динамику и перманентно образовање) техником неструктивне EDXRF спектрометрије.

²⁴ Rom und Byzanz. Archäologische Kostbarkeiten aus Bayern, München, 1998, 206 (Kat. Nr. 305, 306); I. Touratsoglou-E. Chalkia, The Kratigos, Mytilene Treasure. Coins and valuables of the 7th century AD, Athens 2008, 122-125. 31; Greek Jewellery. 6.000 Years of Tradition, Athens 1997, 197 (222), 198 (224). Поједине „капсуле“ оваквог типа могу бити израђене и од кости, какве се чувају у Музеју византијске културе у Солуну-љубазно саопштење кустоса др Анастасиоса Антонараса.

²⁵ Greek Jewellery, 198.

²⁶ RIC 207. За помоћ приликом одређивања новца захвалност дугујем Бранку Дрчи из Народног музеја у Београду и др Петеру Прохаски из Естергома (Мађарска). О колању анахроног новца на рановизантијским налазиштима види у: М. Милинковић, *Градина на Јелици*, 62 (нап. 3), са тамо наведеном литературом.

С обзиром да димензије грађевине чије је мањи део уочен 2008. године ни приближно нису биле познате, ископ је прошириван постепено, према потребама сагледавања објекта. Посебна пажња је обрађена на то да се за документовање остави стратиграфија сагледива у привремено сачуваном подужном контролном профилу постављеном приближно по подужној оси грађевине, низ падину. Пре отпочињања нових истражних радова морали су бити уклоњени остаци депоније из 2008. године, као и бројно растиње које је отежавало рад.

До краја кампање 2011. године остаци грађевине у проширењу сонде 3/08 ископани су у целости. Ради се о згради неправилне правоугаоне основе, са максималним димензијама 8 x 4,80m у доњем, односно 8 x 4,10m у горњем, југозападном делу (сл. 14), подигнутој на стрмој падини, са падом ка северу-североистоку. Зидана је од ломљеног кречњака различите величине, слаганог неправилно и везаног жућкастомрким кречним малтером (сл. 15). Ширине зидова се углавном крећу између 0,60m и 0,70m, док је највиша висина очуваности измерена према југоисточном углу (1,40m). О просторном распореду унутар овог мањег објекта не може се пуно рећи-затечена је само једна просторија без преградних зидова, са улазом на западној страни. Пролаз данас поседује ширину од око 2,70m, али је некада вероватно био ужи. Под се није сачувао, осим једног мањег дела, у виду црвенкасте запечене земље (к. 835,35). Нису примећене посебне фазе у градњи.

Стратиграфија се на овом месту, у основним цртама, састоји од остатака депоније из 2008. године, површинског слоја-хумуса, мрке растресите земље са камењем, местимично гаражи и елементима шута, испод кога је затечена црвенкастомрка компактна глиновита земља, углавном без налаза (сл. 16).

Као и у случају других ископа на Градини, међу покретним налазима доминирали су уломци грнчарије и животињских костију. Од осталих налаза могу се поменути један фрагментован жрвањ, пречника око 18cm (Т. IV/3), разни предмети од метала, међу њима два кључа нађена поред објекта, уз спољно лице његовог источног зида, са отворима за качење. Један од њих украшен је на једној страни једноставним урезима (Т. I/2). Међу налазима се могу навести брусеве, клинови, уломци равног прозорског стакла и стаклених посуда, један бронзани тег тежине 54,44 грама,²⁷ један већи гвоздени нож посебне намене (дужине 29cm), са отвором за качење на крају дршке (сл. 17, Т. I/1), обрађени делови рога, фрагментовани гвоздени прстен, као и један полуфолис Јустинијана I (538/539)-(сл. 18).²⁸ У накит, односно функционалне делове одеће, спада један привезак од карнеола²⁹ у облику издуженог полиедра (3,90 x 1,80 x 0,90cm), тежине 16,90 грама, пробушен по дужини, иако не сасвим правилно (сл. 19, Т. III/5). Нађен је уз спољну страну североисточног угла зграде, у површинском слоју. Највероватније је некада чинио део огрлице, попут полиедарских привезака

²⁷ Тежина скоро тачно одговара тежини две унце (1 унца=27,28 грама)

²⁸ МIV 96 Constantinopolis. Одређење је извршио др Петер Прохаска (Естергом, Мађарска).

²⁹ Одређење је извршио проф. др Данило Бабич (Рударско-геолошки факултет Универзитета у Београду.).

на огрлицу из тзв. – *енској њерманској ѡроба* у Улпијани³⁰ или из гробова епохе сеобе народа из Сингидунума.³¹

Посебан налаз из грађевине на северној падини Горњег града представља мања бронзана фибула у облику крста (3,70 x 2,70cm), пронађена у зони пролаза на западном-северозападном зиду, у слоју мрке растресите земље са гаражом (сл. 20, Т. III/2). Фибула је украшена са предње стране, механизам за закопчавање на полеђини није сачуван. Краци се шире према крајевима уз које су постављени линеарни урези, односно назубљен орнамент на самом рубу. Површина је украшена утиснутим круговима, од којих су пет са пунцираном тачком у средини, док су осталих осам без ње. Од њих су два круга само делимично утиснута. У целини посматрани, утиснути кружни орнаменти се налазе у крстастом распореду, са проширеним крајевима наговештеног вертикалног крака.

Крстолике фибуле не спадају у честе налазе у Србији, али су ипак познате са неколико локалитета, попут Улпијане (из поменутог – *енској ѡроба*),³² Баточине и локалитета Градац у Нишко-алексиначкој котлини.³³ Може се указати и на крстолику фибулу из Сиска, начињену од сребра, са сличним орнаментом, такође у крстастом распореду.³⁴

Горњи град-траса млађег бедема

Сондом 3/08 (у њеном горњем делу) констатовани су остаци млађег бедема који се протежу приближно у правцу северозапад-југоисток. Остаци млађег бедема уочени су током претходних кампања на више места унутар Горњег града како се, пратећи изохипсе, протежу око врха Градине (1/84, 1/00 и др.).³⁵

Током кампање 2011. године отпочето је са систематским истраживањем трасе млађег бедема са циљем добијања података о његовом протезању око врха Градине (унутар Горњег града), конструкцији и временској припадности. Обим ових радова није био велики, али ће они бити настављени у наредним кампањама.

Траса млађег бедема, која прелази преко једног неистраженог рановизантијског грађевинског објекта, откривеног у горњем делу сонде 3/08 (јужно изнад објекта у проширењу сонде 3/08), испраћена је у дужини од око 6m, рачунајући и део који је пресечен 2008. године (сл. 21, диспозициона скица у оквиру сл. 14). Праћење је изведено уклањањем растиња и површинског слоја са трасе (сагледиве на површини терена, у виду нижег гребена), до агломерације белог кречног малтера и камења, која је у овом тренутку остављена интактно. Као што су током 2008. године уочене

³⁰ М. Милинковић, „О ѡзв. – енском ѡерманском ѡробу из лѡијане”, Р. Бунарић-Ж. Микић (ур.), *Сѡоменица Јована Ковачевића*, Београд, 2003, 168, сл. 5/1 на стр. 165.

³¹ *Некрополе из еѡхе сеобе народа у Сингидунуму*, Београд, 2009, 26, 60, 64 и др.

³² М. Милинковић, „О ѡзв. – енском ѡерманском ѡробу из лѡијане”, 161 и сл. 4/3.

³³ Г. Тошић-Д. Рашковић, *вришићански моћиви на археолошком маћеријалу*, 188 са сл. 7/1.

³⁴ Z. Vinski, „Krstoliki nakit epohe seobe naroda u Jugoslaviji”, VAMZ 3, 1968, 107, T. V/11.

³⁵ М. Милинковић, *Градина на Јелици*, 2010, 205-206 (нап. 3).

греде у конструкцији, постављене управно на правац пружања бедема, тако је и 2011. године уочен остатак греде у истом положају, у западном изгледу источног профила бедема (уједно и источног профила сонде 3/08). У овом тренутку, на самом почетку истраживања млађег бедема, тешко је понудити прецизније податке о начину зидања, ширини и висини очуваности ове конструкције, по свом стратиграфском положају настале након рановизантијске фазе живота на Градини, највероватније у време њеног поновног насељавања у периоду 7-8, односно почетком 9. века. Испитана дужина трасе је недовољна за опсежније закључке, а детаљно сагледавање унутрашње конструкције морало је бити остављено за наставак ископавања. Према тренутно расположивим подацима бедем је, како се чини, подигнут на подлози од ситнијег ломљеног камена, која се налази изнад сивомрке земље. Над овом подлогом (?), широком око 3,70m, уочена је приближно хоризонтално постављена греда, дуга око 1,25m, која није угљенисана. Изнад ње се налази агломерација камења различите величине и белог кречног малтера, ширине око 2,30m, истог или сличног састава као и на другим поменутих местима унутар Горњег града, на којима је траса млађег бедема пресечена. Висина очуваности конструкције, мерено од греде, износи око 0,70m. Уз унутрашњу ивицу агломерације-бедема уочена је концентрација угљенисаног дрвета. Није искључено да је овај бедем имао своју дрвену надградњу.

За сада су ово први радови намењени млађем бедему који ће надаље бити унапређени како у смислу познавања трасе, тако и конструкције, а уз налазе у одговарајућем контексту и у смислу утврђивања прецизне хронолошке припадности за периоде од 7. века па надаље.³⁶

Горњи град-сонда 1/10

Сонда 1/10 постављена је на око 30m југоисточно од Објекта VIII, уз унутрашње лице источног бедема Горњег града, ради провере постојања остатака грађевинских објеката на овом месту које одликује нешто блажи, иако и даље јак нагиб падине (сл. 2). Сонда је постављена управно на трасу бедема, са коначним димензијама 8,60 x 1,50m. Испод површинског слоја се налази слој мрке земље са камењем и местимично гарежом и грумењем запечене земље. Овај слој, у једном делу растресит, прекривао је мрку-црвенкастомрку земљу са ситним каменом и сипаром, испод кога се налазила стена. Током ископавања пронађени су уломци опека дебљине од 4 до 6cm.

Унутар сонде је откривен зид, подигнут приближно управно у односу на бедем са којим се спаја (место споја је донекле оштећено). Након дужине од 5,76m (мерено од бедема) зид под скоро правим углом скреће, залазећи у југозападни профил сонде, тако да је у ископу могао бити констатован угао. Углавном је грађен од крупнијег ломљеног камена, слаганог неправилно и везаног црвенкастомрком земљом, уз спорадичну употребу сивкасто-беличастог малтера. Остао је сачуван у висини од неколико редова камена, са не сасвим правилном трасом. Трагови пода или било ког

³⁶ Садашње финасирање истраживања не омогућава узимање узорака за С14 и дендрохронолошке анализе, који би дали одговор на питање временске припадности млађег бедема.

другог архитектонског елемента нису затечени. Величина, изглед, као и намена зграде, у овом тренутку остају непознати. Што се њеног положаја непосредно уз унутрашњу страну бедема Горњег града тиче, требало би напоменути да грађевина са таквом позицијом унутар Горњег града има још, као што се показало током истраживања западне и јужне трасе његовог бедема 2009. године (сл. 2).

Међу покретним налазима преовладавали су уломци керамике и животињских костију. Пре навођења осталих нађених предмета било би упутно указати на сразмерно редак налаз комада црвенкастог (запеченог) лепа, са отисцима пружа. Овај комад лепа потиче са неке од једноставније грађених колиба или кућа (највероватније као део надградње) и пронађен је у слоју мрке растресите земље. Требало би поменути равно фрагментовано прозорско стакло, уз понеки уломак посуда од стакла. Поред гвоздених и бронзаних окова, пронађени су гвоздена кука, највероватније за кантар (Т. II/2) и једноставна гвоздена повијена гардеробна игла (Т. III/3). И једна и друга врста налаза већ је позната са Градине на Јелици.³⁷

Северно подграђе-Објект VI

Ископавања Објекта VI, прислоњеног уз спољну страну северног бедема Горњег града (сл. 2, 3, 6) отпочела су 2001, да би 2008. године била обустављена због недостатка потребних средстава.³⁸

Полазне димензије ископа којим су уклоњени остаци контролног профила износиле су 7,20m x 2,20m. Током рада ископ је у мањој мери проширен уз спољни зид просторије „с”. Радове су отежавали пањеви, као и остаци депоније из 2008. године. Ископавање је, као и на свим другим местима, извршено по културним слојевима. Испод остатака депоније копано је у слоју тамномрке и сивомрке земље, а потом у слоју мрке земље са сипаром, измешане са гаром и угљенисаним дрветом. Ископавање је обустављено у стерилном глиновитом жуто-црвенкастомрком слоју земље (кота 820,02). Потребно је напоменути да знатан део налаза потиче из слоја мрке земље са сипаром. У току ископавања се помишљало и на присуство отпадне јаме, али је такво тумачење касније одбачено, услед недостатка јасно сагледивих контура.

Из просторно ограниченог ископа потиче сразмерно велики број покретних налаза, пре свега уломака керамичког посуђа и животињских костију, али и бројни фрагменти равног прозорског стакла и стакленог посуђа. Ту су још и разни предмети од гвожђа, чија намена у овом тренутку није увек са сигурношћу утврђена (финална обрада налаза тек предстоји)-окови од бронзе, гвоздени клинови, сечива ножева са трном за усађивање, одсечени или засечени делови рога, згура (!), као и један недовршен прстен од рога са украсом у виду урезаних кругова са тачком у средини

³⁷ М. Милинковић, *Градина на Јелици*, 61, 130; 59-60, 134-135 (нап. 3).

³⁸ Откривени су остаци велике зграде чије садашње димензије, које нису коначне, износе 19,84 x 13,86m (М. Милинковић, *Градина на Јелици*, 98-140 (нап. 3), са позицијом контролног профила на Т. XI. С обзиром да се зидови грађевине настављају у западни, северни и источни профил ископа, над којима се налазе депоније које би морале бити уклоњене пре проширивања ископа, наставак истраживања може уследити само уз повећање средстава. Због тога се приступило уклањању контролног профила, пошто се то може реализовати и под датим околностима.

(Т. III/4), који као полуфабрикат сведочи о занатској обради предмета од рога унутар некадашњег града на Јелици, за шта је и раније било индиција (посебно у Објекту VI).³⁹ Међу налазима из контролног профила издваја се и потпуно сачуван гвоздени кључ дужине 11cm, украшен линеарним урезима на предњој страни и снабдевен отвором за качење на крају дршке (сл. 22, Т. I/3). На овом месту је пронађен и перфорирани бронзани новчић цара Валенса (364-378), који услед излизаности не може бити ближе одређен (сл. 23).

Северно подграђе-сонда I/11

На око 15m југоисточно од Базилике „С” постављена је сонда I/11, са намером да се провери могуће постојање остатака грађевина у овом делу Северног подграђа (сл. 2). Потребно је напоменути да се терен овде налази у сасвим благом паду према северу, што га чини погодним за настањивање. Приликом постављања сонде вођено је рачуна о оближњем засаду борова који представља ограничавајући фактор при истраживању овог дела Северног подграђа.

Сонда димензија 1 x 5m оријентисана је по дужини приближно у правцу север-југ. Осим спорадичних уломака керамике у површинском слоју и једног гвозденог сечива, други покретни налази на овом месту нису пронађени. Копање је вршено у светломркој врло тврдој земљи са ситним каменом, до дубине од 790,77 (површинска кота северозападног угла сонде 791,59) на којој је копање, због потпуног недостатка налаза, обустављено. Ипак, у јужном делу сонде констатован је низ крупнијег необрађеног камена (на котама 791,88 и 791,77). Остаје нејасно да ли се овде ради о намерном слагању камена без редова или о нечем другом. Резултати ископавања унутар сонде су мање-више слични резултатима добијеним контролном сондом I/1988 постављеном на северној страни Базилике „С”, која је била скоро без налаза, са сличним саставом земље. Резултати добијени у ова два пробна ископа упућују на размишљање о окружењу цркве са крстионицом, јер је у њеној непосредној близини, са источне и западне стране, могуће и са других страна, вршено сахрањивање.⁴⁰ На који је начин био обликован остали простор око ње, наговештаје дају поменуте сонде (неизграђен, можда ограђен простор или простор резервисан за сахрањивање).⁴¹

Базилика”D”

На простору могућег Западног подграђа налазе се остаци Базилике „D”, први пут уочени у пробним ископима постављеним 1985, а потврђени 1995. године (сл. 2). Истраживање у ширем ископу отпочело је 2005. и са прекидима траје до данас.

³⁹ М. Милинковић, *Градина на Јелици*, 129 (нап. 3).

⁴⁰ *Ibid.* 155-156

⁴¹ Једна од три базилике истраживане током 2009. године испред Западне капље Гамзиграда, поседовала је ограђено двориште, што је потврђено сондажним ископавањем (под руководством М. Милинковића). Резултати ископавања су за сада необјављени.

Током 2010. године настављена су ископавања у нартексу базилике, у којем је већ уочено сахрањивање.⁴² Откривено је шест до сада непознатих гробова, чиме се број гробова у нартексу Базилике „D” попео на 14. Антрополошка обрада новооткривених скелетних остатака тек предстоји. Тада су уједно уклоњени и остаци подужног контролног профила унутар Базилике „D”, преостали још само у нартексу. Том приликом је откривен степенник уз унутрашње лице источног зида нартекса, у његовом средишњем делу, ка улазу у наос, на коти 810,32 (сл. 24). Зидан је од ломљеног камена везаног жутомрким малтером (димензије: 1,28 x 0,64m). Уз унутрашњу страну западног зида нартекса уочене су једна изнад друге, са размаком од око 0,30m, две малтерне зоне које потичу од субструкција подова у овом делу цркве. Између њих се налазила растресита земља са спорадичним присуством угљенисаног дрвета, ситним каменом и комадима сиге. Унутар контролног профила је, испод површинског слоја, вршено копање у шуту, у коме су пронађени уломци опеке дебљине 4-5cm, сиге и пешчара, а поред фрагмената равног прозорског стакла указао се и један гвоздени клин. Испод овог слоја се налази компактна црвенкастомрка глиновита земља у коју су, са изузетком гроба 4/10 (у мркој растреситој земљи), укупани сви гробови пронађени 2010. године. Иако на другим деловима налазишта глиновита земља углавном представља и здравицу, на овом месту се у њој ипак спорадично наилазило на трагове малтера, ситне уломке опека, фрагменте прозорског стакла и два фрагмента керамике, што је последица прекопавања земље за потребе укопа покојника.

Свих шест гробова истражених током 2010. године (1/10-6/10) припадају скелетним гробовима већином одраслих особа, различитог стања очуваности. Покојници су оријентисани у правцу исток-запад, са главом на западу и девијацијом у оријентацији у правцу северозапад-југоисток, према усмерењу саме цркве. Били су полагани на леђа, са рукама опуштеним уз тело или наслоњеним на карлицу. Већина је била местимично ограђена обичним ломљеним каменом и уломцима беличастог малтерног пода, што указује на накнадно укопавање, у овом тренутку неизвесно да ли након прве или друге фазе малтерног пода, уколико је он уопште био у целости обновљен у „другој фази”. Поред тога, у неколицини њих, попут гроба 1/10 ограђеног на описан начин (сл. 25) констатована је ситна гареж, док је у гробу 4/10 гареж била присутна у већој мери, уз неколико груменова исте. Током раније антрополошке анализе скелетних остатака из нартекса Базилике „D” у два гроба (бр. 6 и бр. 7) уочени су јасни трагови горења на костима.⁴³ Иако је прерано за коначне закључке, посебно пре окончања ископавања Базилике „D” и пре извршене антрополошке анализе гробова пронађених 2010. године, потребно је сетити се оближњег ватришта над остацима храма.⁴⁴ Важно је констатовати да је ради укопа гробова на простору нартекса највероватније био продијен и уништен малтерни

⁴² М. Милинковић, *Градина на Јелици*, 180-186 (нап. 3)

⁴³ *Ibid.* 183.

⁴⁴ *Ibid.* 180.

под, чији су се делови нашли у ракама покојника (попут камења уобичајеног за Романе, које се понекад полагало уз сахрањене-код једноставних облика погребашто је већ уочено на Градини). Укопи су у том смислу свакако накнадни, али остаје отворено питање када је до њих тачно дошло и шта је узроковало приметне трагове ватре на костима. Иако је само место сахрањивања типично хришћанско (унутар цркве), мора се помишљати на разлоге за присуство интензивног горења, какво је морало бити, ако се његови трагови уочавају на скелетном материјалу и то повезано са накнадним укупима. Разлози за такве трагове могу бити различити. Могуће је, примера ради, претпоставити да су овде покопани страдали браниоци (град је уништен у снажном пожару), под условом да је било некога ко би их на такав начин након пораза могао сахранити, али је потребно запитати се да ли ти трагови, поред других могућих разлога од чијег набрајања овде одустајемо, имају везе са појавама познатим на гробљима са „паганским начином схрањивања” из Хрватске, посебно ако се узме у обзир хоризонт 7-8, можда и почетка 9. века на Градини.⁴⁵ Само је у једном гробу унутар нартекса током ранијих истраживања пронађен пратећи налаз. Реч је о копчи са оковом која припада типу са седластим трном, чије се време коришћења смешта између 550-600. године.⁴⁶ Хронологија накнадних укопа утврдиће се приликом наставка истраживања.

* * *

Сви изнети подаци дати су у оквиру прелиминарног извештаја. Њихова провера, допунске анализе и опсежнија публикација тек предстоје. Ток истраживања у 2010. и 2011. години приказан је у свим релевантним деловима, а дато је и хронолошко опредељење најважнијих покретних и непокретних налаза.

⁴⁵ М. Petrinec, *Grobља od 8. do 11. stoljeća na području ranosrednjovjekovne hrvatske države*, Split, 2009, 112-115.

⁴⁶ М. Милинковић, *Градина на Јелци*, 184-186 (нап. 3).

Archeological researches of Gradina in Jelica mountain in 2010 and 2011 with a short reflection on campaigns until 2009

Report about excavations in Gradina in Jelica in 2010 and 2011 gives basic pieces of information about all more important movable and immovable findings as well as reflection on the direction of researches from 1984 to 2009. During 2010 and 2011 excavations within the Objects VI, VIII and Basilica 'D' were continued, while sounds 1/10 and 1/11 were newly opened as well as widening of excavation of sound 3/08 in which the remains of one building from 6th century were researched. Researches of the younger fortification were started in smaller scale on the north slope of Upper Town. The greatest number of findings date back from the early Byzantium period, 6th or maybe the beginning of 7th century when a fortified town was built in Jelica mountain with five churches discovered until now, while a few of the findings can be connected with the later phase of use in 7th-8th or maybe the beginning of 9th century. The least number of findings are of prehistoric ceramics.

Within the Object VI a control profile remained from earlier campaigns was removed. The Object VIII has been mainly researched apart from its north-eastern part and in immediate surrounding which as it seems was fenced/fortified/surrounded with one not very thick wall. The building in the extension of the sound 3/08 is completely examined while six unknown graves were discovered in the narthex of the Basilica "D" (1/10-6/10), partly bordered/edged with parts of mortar floor. Within the sound 1/10 a wall of an unknown object was discovered mainly connected with the ground. Sound 1/11 gave certain topographic data when Basilica "C" (north under building) is concerned.

Out of early Byzantium movable findings dated in the 6th and the beginning of 7th century, fibulas, pendants, coins, parts of glass and ceramic dishes, combs, keys, knives and other equipment are to be specially mentioned. Early middle Ages findings are mainly presented in fragments of pottery or through secondary usage of plates of previous altar partition wall of the Basilica "C".

Mihailo MILINKOVIC, PhD

Les recherches archéologiques de la Gradina sur la Jelica en 2010 et 2011 avec une brève rétrospective sur les campagnes jusqu'en 2009

L'exposé sur les fouilles de la Gradina sur la Jelica en 2010 et 2011 donne des renseignements élémentaires sur toutes les trouvailles immobiles et mobiles rendues alors plus importantes, ainsi qu'un bref commentaire sur le cours des recherches de 1984 à 2009. Durant les années 2010 et 2011, la poursuite des explorations à l'intérieur des bâtiments VI, VIII et de la basilique "D" advint, tandis que les sondes 1/10 et 1/11 furent nouvellement ouvertes, tout comme l'élargissement de l'excavation de la sonde 3/08, à l'intérieur de laquelle furent explorés les restes d'un bâtiment du VI^{ème} siècle. Dans une moindre mesure, on commença également avec les recherches sur le tracé de la muraille plus jeune, sur le versant septentrional de la Ville haute. Le plus grand nombre de trouvailles provient du début de la période byzantine du VI^{ème} siècle et peut-être du début du VII^{ème} siècle, lorsque sur la Jelica fut édifée une ville fortifiée avec cinq églises découvertes jusqu'à présent, tandis qu'un nombre moindre peut être lié à la phase d'utilisation ultérieure, aux VII^{ème}-VIII^{ème} siècles, peut-être même au IX^{ème} siècle. Les moins nombreuses sont les trouvailles de céramique préhistorique.

À l'intérieur de la construction VI, le profil de contrôle restant des campagnes précédentes fut ôté, tandis que la construction VIII fut en grande partie explorée, à part dans sa partie nord-est et dans les alentours proches qui furent, semble-t-il, entourés d'un mur mince. L'édifice, à l'élargissement de la sonde 3/08, fut exploré en totalité, tandis que dans le narthex de la basilique "D" furent découvertes six tombes jusqu'à présent inconnues (1/10-6/10), partiellement bordées de fragments du plancher en crépi. Au-dedans de la sonde 1/10 fut découvert le mur d'une construction inconnue, fixé en grande partie avec de la terre. La sonde 1/11 a donné des renseignements topographiques spécifiques, lorsqu'il s'agit des alentours de la basilique "C" (banlieue septentrionale).

Parmi les trouvailles mobiles du début de l'époque byzantine, datées à l'époque du VI^{ème} et au début du VII^{ème} siècle, on peut mentionner notamment les fibules, les pendentifs, les trouvailles de monnaie, de fragments de récipients en verre et en céramique, de peignes, de clés, de couteaux et autre matériel, tandis que les trouvailles du début du Moyen-Âge se reflètent pour la plupart dans les fragments de poterie ou à travers l'usage secondaire de panneaux de maçonnerie de l'ancienne cloison de l'autel de la basilique "C".

Mihailo MILINKOVIC, Dr



и а 1
Др Јанко Ш афарик,
један од њрвих истраживача Градине



и а 2-Ситуациони план Градине на Јелици са одележеним ископима из 2010. и 2011. године



и а 3-Гродимензионална реконструкција Градине, са објектима откритим до 2009. године (скица)



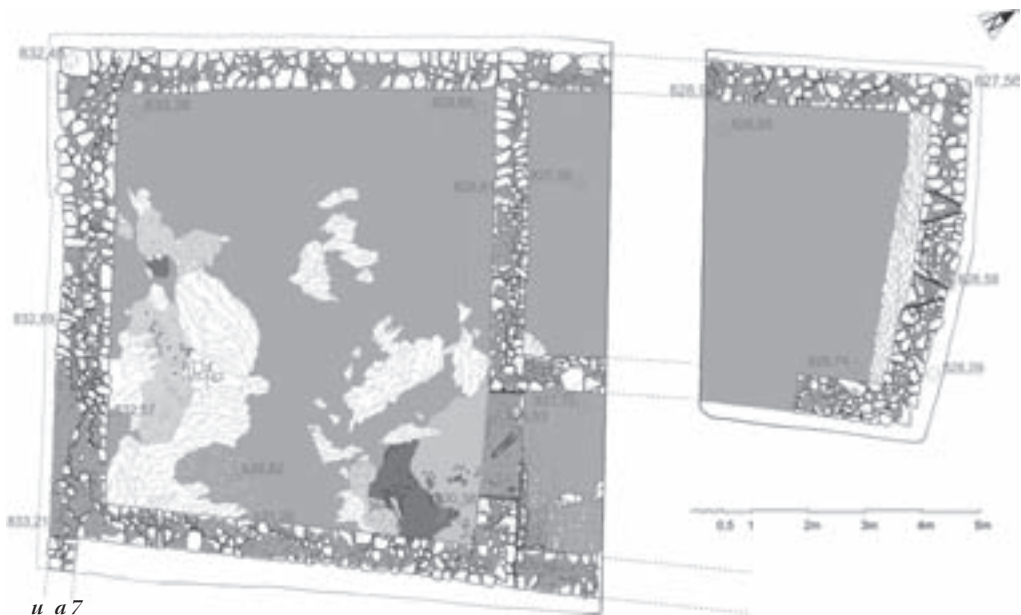
и а 4-Реликвијар са Градине



*и а 5
Фигурални камен
из Објекта I-IV*



и а 6-Одјектій VI, гео, Северно погірађе



*и а 7
Основа Одјектја VIII, сїа е 2011. їодине*



и а 8 - Амфора из Објекта VIII



Слика 9-Кључ (?) из Објекта VIII



и а 10
Бронзана лучна фидула са посувраћеном сивојом и йсеудоодмојајем



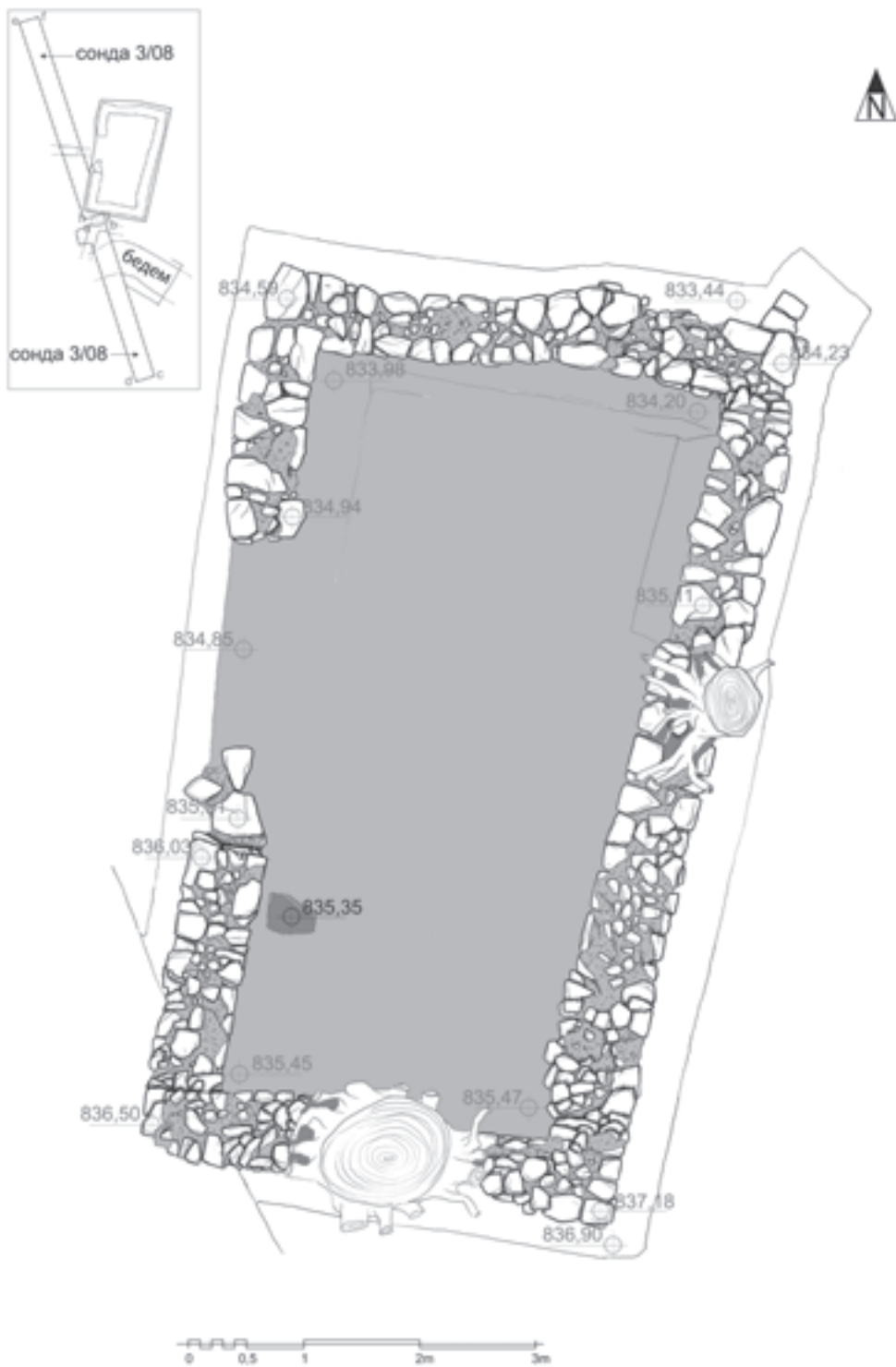
и а 11
Бронзана лучна фидула
са посувраћеном сивојом
и йсеудоодмојајем, детаљ



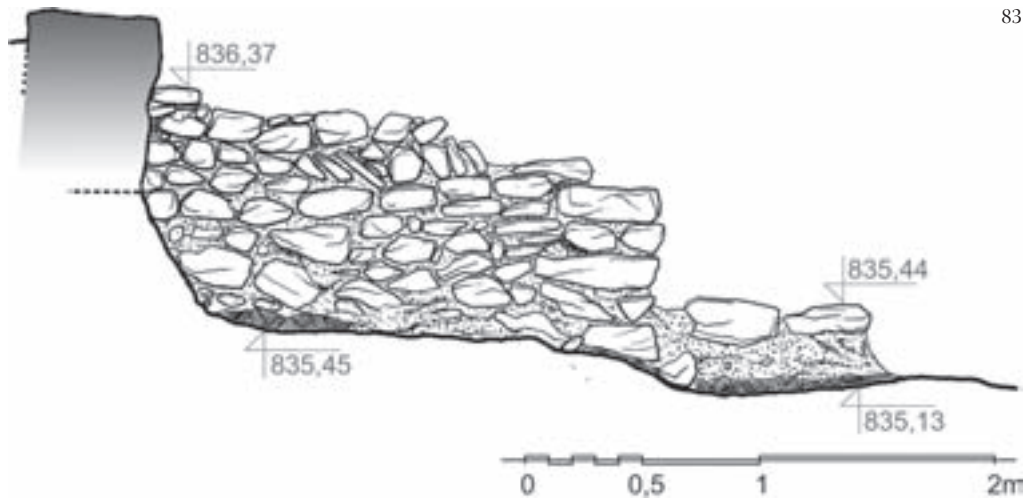
и а 12-Кайсула за амулејџе-йривезак



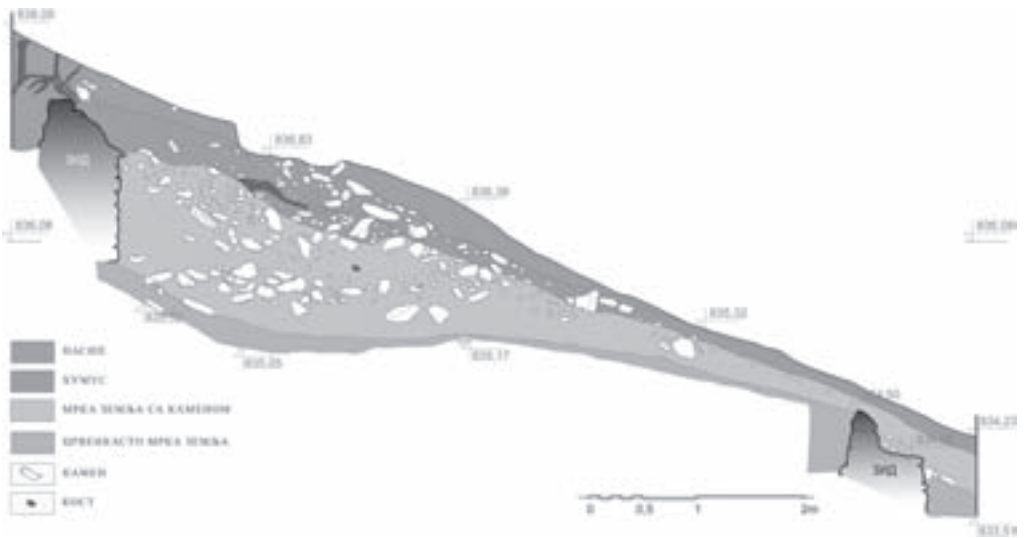
и а 13-Новац цара Галијена (253-268)



и а 14-Основа објекта у проширењу сонде 3/08



и а 15-Об'єкції у ірошире у сонде 3/08, унуїраи и изілед јуіозайадної зида

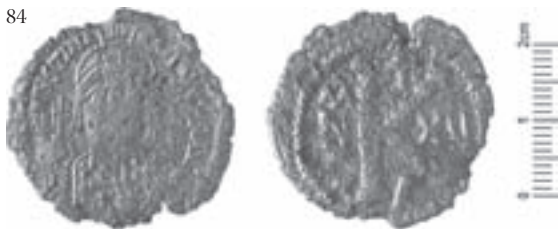


и а 16-Источни изілед јодужної ірофила кроз об'єкції у ірошире у сонде 3/08



и а 17-Нож из об'єкціїа у ірошире у сонде 3/08

84



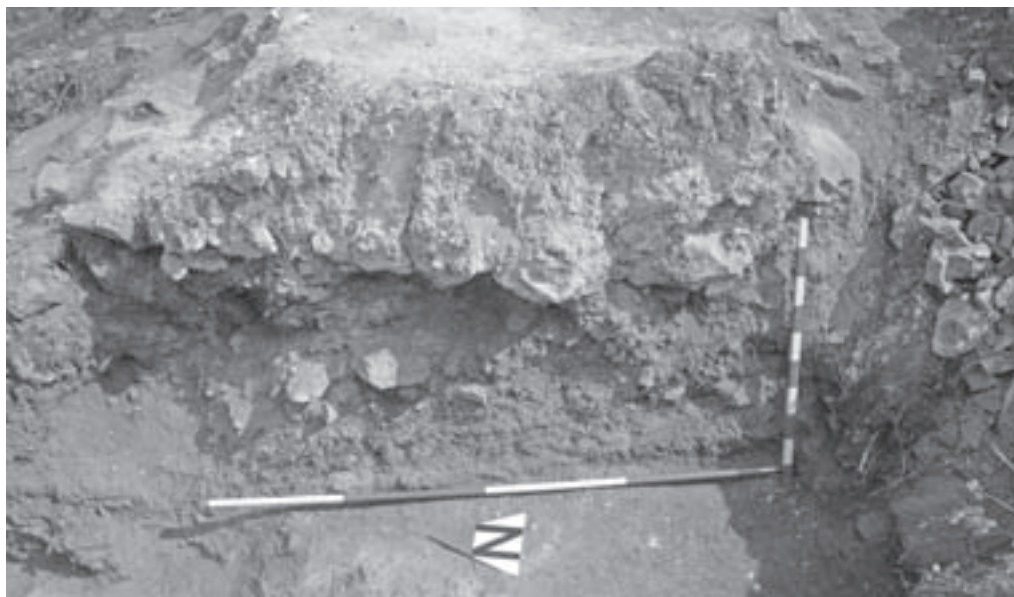
и а 18- олуфолис цара Јустинијана I (538/539)



и а 19- ривезак од карнеола



*и а 20
Крстолика фибула
из објекта у Широци у сонде 3/08*



и а 21-Део њрасе младе бедема, северна половина Горње града



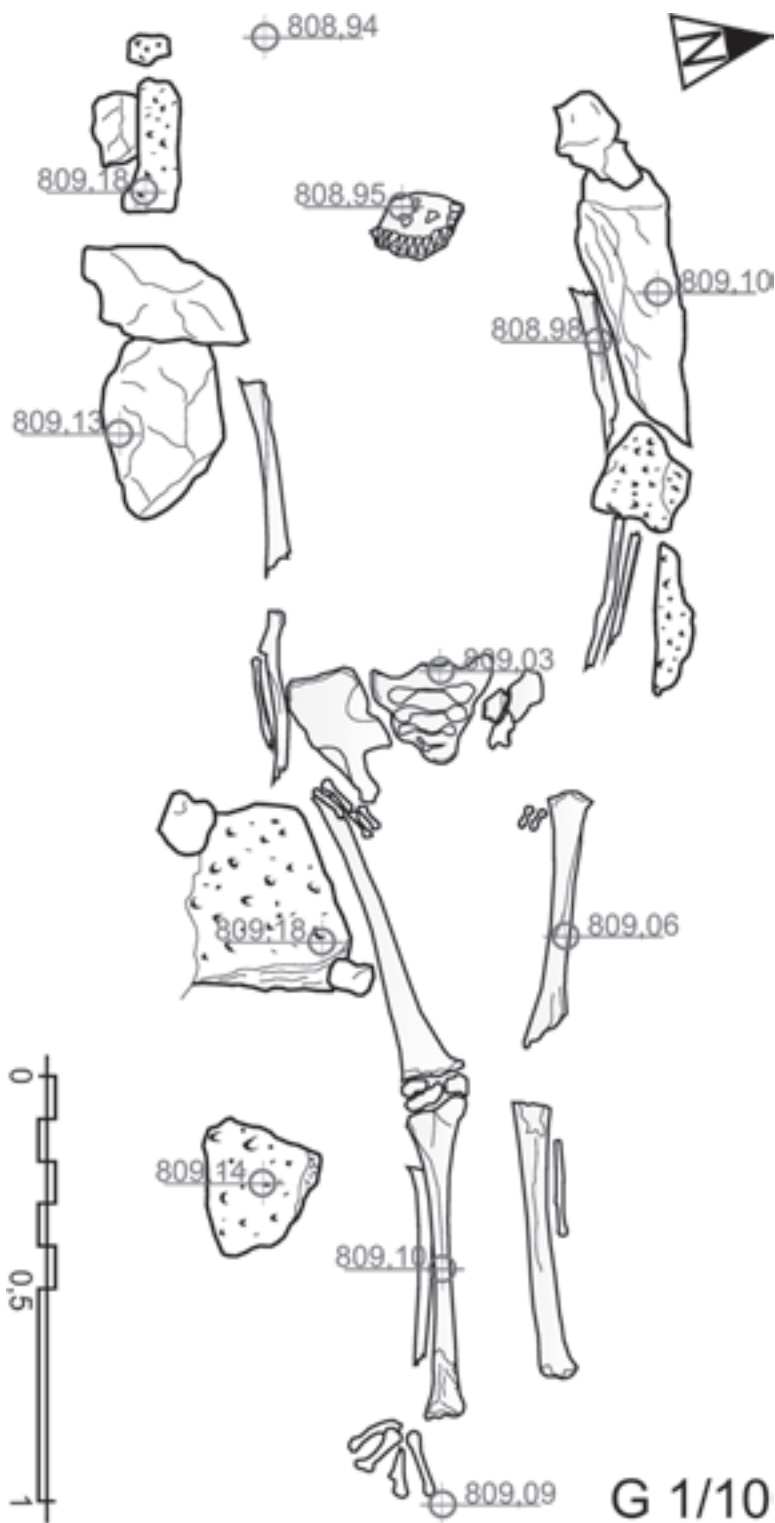
и а 22-Кључ из Објекта VI



*и а 23
Накладно перфориран новчић
цара Валенса (364-378)*



и а 24-Основа Базиліке 'D', сїа е 2010. іодіне са новоїстраженім іробовіма



и а 25
Грод 1/10, Базилика 'D'

G 1/10

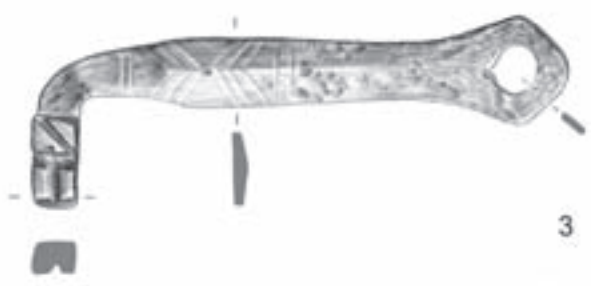
TI



1



2



3

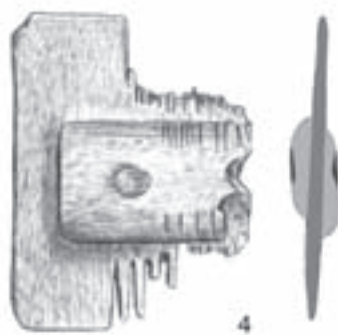
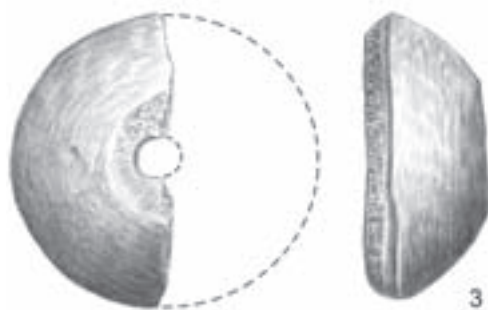


4



5







1a



1b



2



4



3



5

T IV

