



Др Светислав Љ.
МАРКОВИЋ

професор
Висока техничка школа, Чачак

Др Илија
В. ПОПОВИЋ

географ, Чачак

Милоје
ОСТОЈИЋ

спец. менаџмента

Туристичка организација
Ивањица

Братислав
СТОЈИЉКОВИЋ

виши кустос,

Музеј Николе Тесле, Београд

ДЕМОГРАФСКЕ ПРОМЕНЕ У НАСЕЉИМА ОПШТИНЕ ИВАЊИЦА ПОСЛЕ ДРУГОГ СВЕТСКОГ РАТА

Апстракт: Силне миграције су последњих деценија довеле до бројчане опадања популације у готово свим иланинским селима, као и у целом моравичком крају, а затим и до изражене процеса старења и недовољне обнављања становништва, поремећаја у пољној структури (велики број нежења) и других демографских последица. Тиме је омењен даљи демографски, социјални, економски и друштвени развој иланинског подручја Голије, Јавора и Мучња.

Кључне речи: Ивањица, моравички крај, становништво, иривреда, миграције

Увод

Данашња територија Општине Ивањица, то јест моравички крај или Моравички Стари Влах, обухвата простор од 109.000 хектара, по пространству спада у највеће општине у Србији¹ и представља типичну српску високопланинску општину. Територија коју обухвата оивичена је меридијанима који су означени са 19°55' и 20°27' источне географске дужине, односно 43°17' и 43°41' северне географске ширине. О каквом подручју је реч најбоље говори податак да се надморска висина креће у распону од преко 1.400 метара. Прецизније речено,

моравички крај се налази на надморској висини од 400 м (Приличко поље) до 1.833 м (Јанков камен на Голији).²

Становнике моравичког краја називају Старовласима, Моравичанима, Ерама.

Познато је да се српски народ врло често селио и расељавао. Стари Влах је био прелазна територија. Исељеници из црногорских и херцеговачких брда најпре су силазили у Стари Влах, ту се задржавали дуже или краће време, па се онда насељавали у Шумадији или Моравичку долину. Тај крај је познат по снажним миграцијама становништва. Најинтензивније

¹ Општине веће од Ивањице су Краљево – 1.529 km², Зрењанин – 1.326 km², Пирот – 1.232 km², Књажевац – 1.202 km² и Сомбор – 1.178 km².

² Љубомир Марковић, Светислав Љ. Марковић, *Становништво Моравичког Старог Влаха*, Географски институт „Јован Цвијић“ САНУ, Београд, 2002, 19.



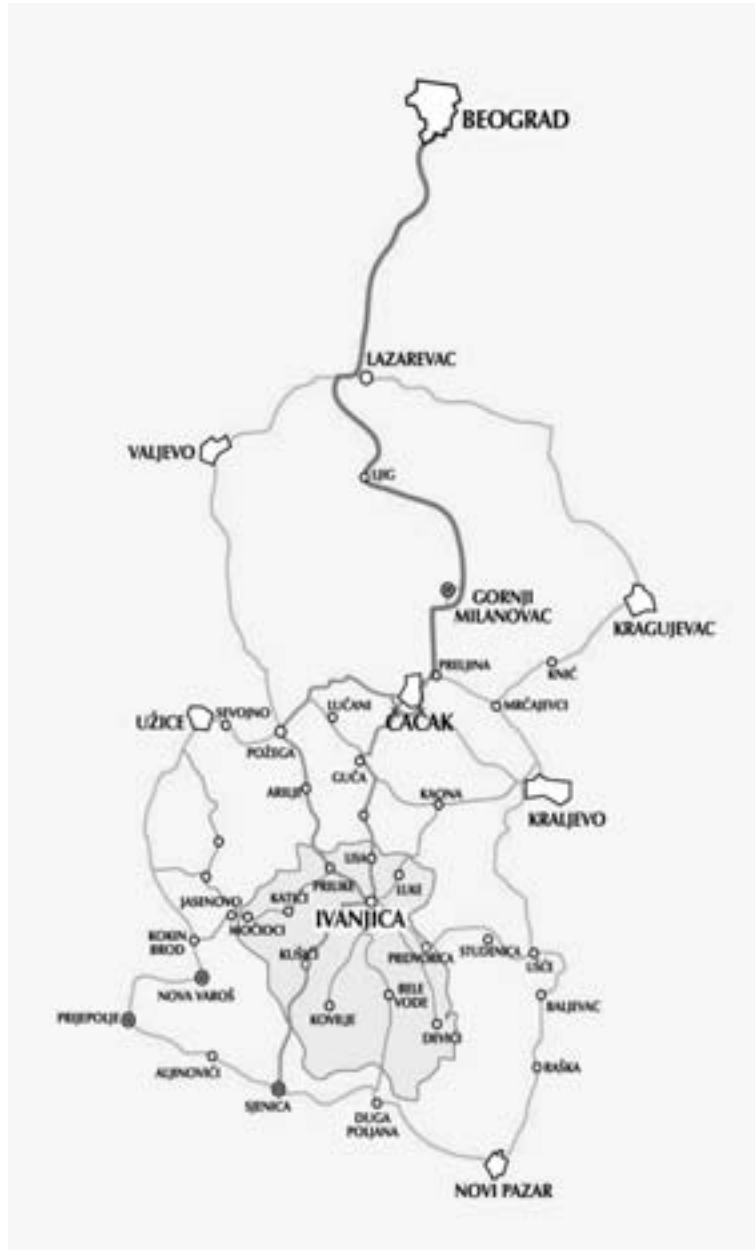
Сл. 1 - Територија Општине Ивањица (моравичког краја)¹

досељавање у Моравички Стари Влах било је у периоду од када се граница између Србије и Турске премешта са Лисе и Радаљева на висове Голије и Јавора (1833) до коначног ослобођења Србије од Турака (1912).³ Од југа на север продрале су реке досељеника из Црне Горе, Пиве, Дробњака и Херцеговине бежећи од Турака у тек ослобођене крајеве. Данас се тачно зна одакле је која дошла фамилија у моравички крај (ретке су фамилије за које се не може утврдити којој миграционој струји припадају). Примера ради, Басаре у Тисовици, Чкоњевићи у Штиткову, Вуловићи у Равној Гори и Азањци

у Васиљевићима директни су потомци четири рођена брата досељена из Црне Горе; Радоњићи у Маскови, Арсовићи, Веђићи и Петровићи из Кушића директни су потомци петорице браће из Црне Горе; Рашковићи и Бошковићи у Деретину, Грујичићи у Миланци, Милорадовићи у Белици, Богдановићи у Мрчајевцима и Циврићи у Кушићима потомци су браће из Љутог Доца код Гацка. Тако се догађа да читави садашњи засеоци воде порекло од две или три фамилије досељене у прошлом веку.⁴

³ Стеван Игњић, Јован Радовановић, Властимир Луковић, Љубомир Марковић, Милан Бујосевић, *Ивањица – хроника моравичког краја*, Београд, 1972, 17-19.

⁴ Љубомир Марковић, Светислав Љ. Марковић, Илија Поповић, „Моравички Стари Влах – важна станица метанастијазичких кретања српског народа“, *Зборник радова са XXI научног скупља „Сеоски дани Срећена Вукосављевића“*, Пријепоље, 2005, 273-289.



Сл. 2 - Географски и саобраћајни положај Општине Ивањица

Карактеристике становништва моравичког краја

Становнике ових крајева стално су тукле различите непогоде, од климатских до ратних. Тако су се навикли да буду опрезни и напредну сву своју памет, да живе и ратују са девизом „Иди мудро, не погини лудо”.⁵ Моравичани су

мање разметљиви и оделом и гестом и речју него људи из других средина. Уз ту уздржаност, опрезност и рационалност, као једна од главних карактеристика иде и ведрина уз животни оптимизам. Мислећи на становнике овог краја, Јован Цвијић је написао:⁶ „Под њиховом често неугледном спољашњошћу крије се много

⁵ Сретен Вукосављевић, *Писма са села*, „Савремена школа”, Социолошка библиотека, Београд, 1962, 66.

⁶ Јован Цвијић, *Балканско љолуосџрво*, Сабрана дела, књ. 2, САНУ, Књижевне новине и Завод за издавање уџбеника и наставних средстава, Београд, 1987, 365.

снажнога, духовитога и моралнога. То су они од највеће националне вере, који су се борили и жртвовали, и појединачно и у масама, за слободу, за правду, да освете Косово, за своју царевину, на коју су у најлепшим приликама мислили. Они могу да се горостасно исправе, и као маса и као појединац, и да крше и ломе пред собом. У своје идеале су веровали без икаквих облачака сумње. Има у њима један народни инстинкт за животом чијој снази нема краја. Много полажу на образ и на понос.”

Са посебним задовољством може се истаћи да ови горштаци цене писменост и образовање. О томе сведоче школе по моравичким селима у којима настава пада на плодно тло, јер је овај крај познат по бистрини, интелигенцији и вредноћи својих становника. Доказ су бројна интелектуална достигнућа људи пореклом из овог краја у којем је рођено шест академика.⁷

Географи, етнографи, социолози и други научници посебну пажњу су обратили на говор становника ових простора. Наш велики научник Јован Цвијић на једном месту каже: „На први поглед у очи пада велика спорост у говору и покретима. Старовлашани се дозивају и разговарају на даљину, чак с једног брда на друго... И поред спорости у говору, они говоре уопште чешће, али и боље него Шумадинци. У згодној прилици (Старовлах) зна употребити пословице и шале, заплести питања, губити се у описивањима, не разумети оно што му се не допада.”⁸ Детаљнија изучавања језика народа моравичког краја ће, надамо се, тек уследити.

Административне поделе

Подручје Моравичког Старог Влаха коначно је ослобођено од Турака у децембру 1833. године. Од тада, па све до Првог балканског рата (1912), ово је била погранична територија, јер се граница пружала висовима

Голије, Јавора и Мучња. На Јавору је била Ђумрукана (царинарница). Одмах по ослобођењу од Турака 1834. године формиране су две капетаније (Моравичка са 1.805 и Дајитска са 258 пореских глава) које су припадале Старовлашкој нахији. После две године формиран је Ужички округ у који, поред осталих, улазе и Моравички срез са 39 села, чије је седиште у Ивањици, и Дајитски са шест села и седиштем у Даићима. У првој половини 19. века ова два среза се спајају у Моравички са седиштем у Ивањици. Моравички срез је 1858. године обухватао 41 село са 14.929 становника (7.675 мушкараца и 7.254 жене). Непосредно пред први Српско-турски рат 1876. године Моравички срез броји 149 села распоређених у 10 општина са 2.875 пореских глава. Шест година касније број општина у Моравичком срезу смањен је на осам.⁹

Од 1903. године Моравички срез припада Чачанском округу (од 1922. уместо округа уведене су области). Новом административно-територијалном поделом од 1929. Моравички срез припада Дринској бановини. На основу пописа види се да је у Моравичком срезу 1931. године живело 24.820 становника. Од ослобођења од Турака, па све до краја Првог светског рата, због забачености, неразвијености и хајдучије, Ивањица и моравички крај су били на лошем гласу.

После Другог светског рата формирају се народно-ослободилачки одбори, а Моравички срез припада Чачанском округу, све до укидања округа 1947. године. Моравички срез тада су чинили месни народни одбори у Братљеву, Брезови, Бруснику (који постаје Остатија), Вионици, Вучаку, Ерчегама, Ивањици, Косовици, Кушићима, Међуречју, Опаљенику, Осоници, Придворици, Приликама, Смиљевцу (односно Ковиљу), Средњој Реци, Шаренику и Шумама. Лиса и Луке су припадали Драгачевском срезу. Године 1949. формира се Област тито-

⁷ Светислав Љ. Марковић, Илија Поповић, Милоје Остојић, „Сески туризам – могући покретач развоја брдско-планинског подручја моравичког краја”, *Трајектори и њојонске машине*, вол. 10, бр. 2, Нови Сад, 2005, 302-308.

⁸ Ј. Цвијић, *Балканско њојосџрво*, 361.

⁹ Милован Ристић, *Стари Влахи*, „Туристичка штампа”, Београд, 1963. (прво издање) и Друштво уметника „Стари град”, Београд, 1996. (друго, фототипско издање), 43.

MESNE ZAJEDNICE OPŠTINE IVANJICA



Сл. 3 - Месне заједнице у Општини Ивањица

воужичка, у чијем саставу се налази и Моравички срез. Тада се Принчево Брдо издваја из Међуречја и прелази у Косовицу, да би потом прешло у новоформирану МНО Камењача у Куманици, заједно са одборима Комадине, Куманица, Парезани и Чикери, који су до тада били у саставу МНО Међуречје. Поред тога, Планиница из МНО прелази у Вионицу. Октобра месеца исте године, посебним указом Ивањица је проглашена градом. Следеће године Моравички срез има 21 месни народни одбор. Поред горе набројаних ту су и Камењача, Луке и Равна Гора.

Укидањем области 1951. године, остају срезови и у њима општине као административно-територијалне јединице. Тако у Моравичком срезу постоји 16 општина: Братљево,

Брезова, Вионица, Ерчеге, град Ивањица, Ковиле, Кушићи, Луке, Међуречје, Опаљеник, Осоница, Остатија, Придворица, Прилике, Средња Река и Шуме. Нове административне промене извршене су 1955. године када у Срез Чачак улази седам општина моравичког краја: општина Девићи са селима Брусник, Вионица, Врмбаје, Градац, Даићи, Девићи, Добри До, Коритник и Чечина; општина Ивањица, коју су чинили град Ивањица и села Бедина Варош, Будожела, Лиса, Луке, Осоница, Свештица и Шуме; општина Катићи са селима Брезова, Клекова, Мочиоци, Пресека, Равна Гора и Шареник; општина Ковиле коју су сачињавали Васиљевићи, Вучак, Ерчеге, Ковиле, Медовине и Смиљевац; општина Кушићи са селима Деретин, Кушићи, Маскова, Опаљеник, Равна Гора и Сивчина; општина Међуречје, у чијем

су саставу били Братљево, Глеђица, Комадине, Косовица, Куманица, Мана, Међуречје, Ровине и Рокци; општина Прилике са селима Дубрава, Прилике и Радаљево.

Од 1957. године Прилике су припојене општини Ивањица. Већ 1959. године врши се укрупњавање, па у Срезу Чачак егзистирају само две општине које обухватају подручје моравичког краја: Девићи и Ивањица. Спајање ове две општине извршено је 1962. године у једну (ивањичку), која је прикључена Срезу Титово Ужице. При формирању Моравичког округа са седиштем у Чачку (1992), Општина Ивањица је ушла у новоформирану Округ.

Површина и број становника у Општини Ивањица увећани су после прикључења Моравичком срезу неколико села из Драгачева (Лиса, Луке и Осоница) и ариљског краја (Пресека, Мочиоци и Клекова) у периоду 1947-1955. године.¹⁰

Миграциона кретања

Цео Стари Влаха, а посебно његов део уз Моравицу, у периоду турске владавине био је етапно подручје за миграције становништва из динарских крајева ка новоослобођеним територијама Србије. Ово је крај из кога су потицале и преко кога су прелазиле сеобе и вршило се исељавање становништва. Територију Моравичког Старог Влаха у 16. веку су углавном насељавали сточари које није захватила јача исламизација. Сталним миграцијама, посебно у 17, 18. и 19. веку, насељени су преци данашњих породица у моравичком крају. Ослобађањем од турских угњетача миграције добијају нови замаха: муслиманско становништво се сели у североисточну Босну, а на ово подручје стижу нови досељеници, углавном ношени динарском струјом преко Јавора и Голије.¹¹ Досељеници из Црне Горе и Херцеговине асимилова-

ли су преостало староседелачко становништво. Моравички крај је насељен динарском струјом која је ишла кроз Полимље и Сјеничко-пештерску висораван, преко Јавора и Голије, док је источни део моравичког краја (источно од Студенице) насељаван косовско-метохијском миграционом струјом, чији је утицај на порекло становништва у овом подручју знатно мањи. У Западно Поморавље Моравичани су стизали долином Моравице, преко ариљског и пожешког краја, затим преко драгачевских планина, али и долинама Студенице, Рашке и Ибра.

Струјање становништва динарском струјом према моравичком крају одвијало се непрестано још од средњег века, а уочавају се три јача таласа:¹²

□ први, после аустро-турских ратова (крајем 17. и почетком 18. века) и масовног одсељавања староседелачког, моравичког становништва преко Саве и Дунава;

□ други, после Првог и Другог српског устанка и стварања слободне српске државе (почетком 19. века);

□ трећи, после јаворских (српско-турских) ратова (1876-1878) и неуспешног покушаја ослобођења јужних српских територија.

Најчешћи узроци сеоба су економске природе: природно пасивни крајеви насељавају природно активне. Турци су у 15. и 16. веку насељавали сточаре, па и Старовлахе, из планинских области у жупније и плодније крајеве Северне Србије, што представља један вид колонизације. Уз то, сточари и пастири су врло покретљиви због природе свог занимања, па су са својим стадима ишли у жупније пределе и стално се насељавали. Али, осим овога било је и других разлога за непрестане миграције: буне, немири, хајдучија, ускоци, глад, болести, непроходност и лоше саобраћајне везе, окупаторски зулуми и други. Требало би нагласити

¹⁰ Љ. Марковић, С. Марковић, *Становништво Моравичког Старог Влаха*, 23-27.

¹¹ Светислав Љ. Марковић, Илија Поповић, Милоје Остојић, „Сесоски туризам – могући покретач развоја брдско-планинског подручја моравичког краја”, *Тражијори и њиховске машине*, вол. 10, бр. 2, Нови Сад, 2005, 309-314.

¹² Милена Спасовска, „Миграције становништва у општини Ивањица”, *Зборник радова Географској институту ПМФ*, св. 34-35, Београд, 1987-1988, 87.

да је мали део становништва моравичког краја (мање од 1%) одлазио на рад у иностранство.¹³

Кретање броја становника

Година	Број становника	Година	Број становника
1844.	13.256	1953.	40.258
1858.	14.929	1961.	40.526
1863.	16.969	1971.	39.233
1895.	20.408	1981.	37.887
1911.	25.550	1991.	36.554
1931.	24.820	2002.	35.297
1948.	37.891	2011.	31.963

Табела 1 - Укупан број становника у моравичком крају

Очигледно је да у моравичком крају има нешто више од 30.000 становника и да је најнасељенији био у периоду 1950-1965. године.

Старовлашка села су разбијеног типа. Заузимају велики простор и деле се на крајеве или засеоке који су међу собом удаљени и по неколико километара. Поједине куће су разбацане (далеко су једна од друге), па није ретко да су неке куће два суседна ближе једна другој него куће истог села. Села су најчешће заснована у крчевинама и имају више гробаља. Знатан део моравичког краја је неелектрифициран, мало је добрих путева, а од постојећих тек једна трећина је асфалтирана. Најзначајнији путни правци (Ивањица – Сјеница преко Јавора и Ивањица – Беле Воде) асфалтирани су тек у последње три-четири деценије.¹⁴

Савремене миграције становништва су у директној вези са привредним развојем

Скрајнут са главних токова привредног развоја због забачености и недостатка саобраћајница, моравички крај је био упућен на оно чиме је располагао. Основни ресурси су

били пашњаци, шуме и, пре свега, виспсени и агилни људи који су умели то да користе. Дуго су ивањички панађури (углавном јесењи и пролећни) били познати и ван граница земље, јер

су трајали и по неколико дана и били стециште трговаца са свих страна. Тада је овде дотеривано и на продају нуђено много стоке и сточарских производа. Касније се развило и воћарство, нарочито гајење јабука и шљива које су, било свеже или прерађене, извожене у великим количинама.

Основне привредне делатности становништва овог краја одувек су биле сточарство, земљорадња и експлоатација шума. Бујне ливаде, цветни пашњаци, њиве и воћњаци, простране листопадне и четинарске шуме, као и радан и поштен народ, добар су предуслов за то. Бистре, брзе и незагађене реке, речице и потоци, пуни пастрмке, кркуше, клена и других врста рибе, чист и оштар планински ваздух, огромне и живописне планине, прекривене нетакнутим шумама богатим разним врстама дивљачи и птица, многобројни прелепи извори и минералне воде, неретки културно-историјски споменици и друге природне лепоте представљају велики и слабо искоришћен туристички потенцијал моравичког краја.

После ослобођења од Турака (1833) и формирања варошице Ивањица (1834) почиње нагли развој занатства и ситне трговине. Ипак, зачеци индустријске производње у моравичком крају везани су за подизање стругара. Богатство Голије шумама, поготово четинарским, од непроцењиве је вредности. Многи су желе-

¹³ Љ. Марковић, С. Марковић, *Становништво Моравичкој Старој Влахи*, 61.

¹⁴ Љубомир Марковић, Светислав Љ. Марковић, „Сточарство у Моравичком Старом Влаху”, *Зборник Међународне конференције „ТЕМПО XII 2000*, Чачак, 2000, 73-80.

ли да га користе и да на тај начин увећају своје приходе. Шуме су биле државне (општинске), сувласничке и власничке (појединаца). Голија је увек била удаљена од саобраћајница и то је био спас за њене шуме: мање је сечено дрвета него што је прирастало за сечу.

Због удаљености од саобраћајница, трговци и други људи желели су да прераде и одвуку са Голије само оно што је квалитетно и што ће се брзо продати (техничку грађу – даске, греде, кровне конструкције). Зато су и градили стругаре у шумама Голије, тамо где су обарана стабла смрче, јеле, букве, а ређе и бора. Најчешће су подизане на рекама и већим потоцима, чије су воде биле у могућности да покрену витла за тестере и то углавном на изворишном делу Студенице, на Црној ријеци, Изубри, Студеници, Брусничкој, Градачкој, Средњеречкој реци, Јастребовцу, Кулизином потоку, Голијској реци и потоцима. Било је и неколико стругара које су радиле на пару: у Хајдучком лазу, Кољешници и више Чапрића.

Почетак подизања стругара на Голији везује се за време и имена ортака Ђола Павићевића из Ивањице и Перише Вуковића из Доброг Дола који су 1865. године на Голијској реци изградили прву стругару ради стругања четинарске даске за продају у Турској. Седамдесетих година 19. века отварају се нове стругаре на Голији. Тако је на крају прве деценије 20. века на подручју Моравичког Старог Влаха радило 10 стругара на Голији и две у Ивањици (ЕИ предузећа и Светозара Јеремића). Уочи Другог светског рата, кажу документа, на Голији је радило 27 стругара.¹⁵ Сигурно их је било и више, а власници су били из Рашке (Курсулићи), Крагујевца (Палигорићи), Ивањице и мештани. На 13 Курсулића стругара радило је 27 квалификованих и 60 неквалификованих радника (на свакој најмање по два квалификована и четири неквалификована). Може се, дакле, закључити да су стругаре на Го-

лији запошљавале 160 радника (квалификованих и неквалификованих).¹⁶

Одмах после рата почеле су да раде оне које су национализоване и предате месним задругама. Потом су, око 1950. године, скоро све стругаре на Голији предате предузећу „Голија”, односно ШПИК-у (Шумском пољопривредно-индустријском комбинату у Ивањици).

Појавом „бренти”, гатера-стругара на моторни погон (електромотора и мотора на сагоревање нафте), престале су да раде старе стругаре на рекама и потоцима. Проширена је делатност ШПИК-а и почела, у Ивањици, прерада дрвета на индустријски начин. Стругари су, уместо даске, дотеривали камионима трупце у стругаре ШПИК-а, а одатле је резана грађа отпремана на разне стране.

Заједно са становницима села одлазе у свет и стругари са Голије. Неки су подизали стругаре тамо где су се настанили и где нема дрвета. Трупце дрвета су камионима довозили са разних страна, најчешће из родног краја. Такве новоизграђене стругаре у равници и данас повремено раде.

Требало би истаћи да су пре Другог светског рата у ивањичким селима, поред стругара, радиле и бројне ваљалице сукна (вуновлачаре) лоциране уз брзе реке и токове. Имало је и неколико пекмезара (као, на пример, у Међуречју).

Први модернији привредни капацитети почели су да се подижу и развијају почетком 20. века. Тада је у Ивањици основано и Прво акционарско друштво за подизање електричне централе. То је омогућило да се у остацима Чавића хана подигне електрични млин, а у близини вуновлачара и стругара. У Ивањици је 1911. године пуштена у рад седма хидроцентрала у Србији. У то време Ивањица је имала свега 200 кућа, а памте се речи једног мештанина: „Од данас је у Ивањици вечити дан.”

¹⁵ *Моравички крај – фото-монографија* (ур. Љубомир Марковић), Удружење просветних радника општине Ивањица, Ивањица, 1965, 31.

¹⁶ Љубомир Марковић: „Стругаре на Голији”, *Зборник радова Народног музеја, бр. 27*, Чачак, 1997, 391-397.

Између два светска рата отварају се рудници антимоана у Лиси и Глијечи. Експлоатација ове руде у Лиси започета је 1931, а у Глијечи 1935. године. Рудници су радили и за време рата, а затворени су 1952. године због малог процента руде у камену. Запошљавали су стотинак сељака из околине Ивањице. Забележено је да је рудник олова у Остатији радио 1933. године.¹⁷ У Маћу, Миланци и Међуречју вађен је шкрињац којим се покривају куће у моравичком крају. У Зечком пољу, изнад Кушића, постоје налазишта мермера која се не користе.

После Другог светског рата долази до формирања већих фабрика у Ивањици, чиме индустријска производња стиче примат у активностима становништва моравичког краја.

Најпре је основано трговинско предузеће „Нови дани” (1947) које се касније интегрисало са „Пољопродуктом” (1975) и променило име у „Ивањица соор”. Прво аутотранспортно предузеће у Ивањици „Вукадин Стојановић” основано је 1947. године. Оно касније послује у саставу чачанског „Аутопревоза”. Данас је то „Пегаз”, једна од најуспешнијих фирми у моравичком крају са модерним возним парком.

Предузеће „Јавор” формирано је 1948. године као занатска радња, да би 1958. прерасло у конфекцијско предузеће за израду мушког, женског и дечјег рубља. У најуспешнијем периоду (осамдесетих и деведесетих година 20. века) запошљавало је и преко 2.000 радника.

Грађевинско предузеће „Градитељ” основано је 1953. године. Изградило је велики број објеката у Ивањици, али и ван ње. У машинској индустрији највеће предузеће био је „Металац”, основан две године касније (1955). Пословао је у саставу чачанске „Слободе”, али и самостално. „Пролетер” је од занатске фирме за производњу корпи од прућа и опанака прерастао у индустријско предузеће за производњу чарапа. Иако мањи од других ивањичких фирми, био је велики извозник. Предузеће за путеве, настало

од Секције за путеве Ужице, данас је један од успешнијих колектива у Ивањици.

Шумско-пољопривредно-индустријски комбинат (ШПИК) настао је 1961. године од столарског предузећа „Напредак” (основаног 1956) и бавио се узгојем и експлоатацијом шума, пољопривредних производа, прерадом дрвета, изградњом монтажних кућа и производњом иверица. Годинама је било највеће и најуспешније ивањичко предузеће које је запошљавало преко 2.000 становника Ивањице и већег броја моравичких села. Осим тога, ШПИК је запошљавао и велики број теренских радника – мештана села са Голије и Јавора.

Индустрија тепиха Ивањица (ИТИ) почела је са радом 1964. године на месту где је раније била топионица антимоана. Била је велики произвођач тепиха и итисона. Добар део своје производње је и извозила.

Касније се јављају и неке мање, али успешне и познате фирме, као што су „Графичар” у графичкој индустрији, „ДОРА” (Домаћа радност) и друге.

Захваљујући географском положају, овде је (у Ђуричком пољу, на подручју Дубраве), 7. јуна 1974. године отворена прва Земаљска сателитска станица („Југославија”) на Балканском полуострву. Овај објекат од фундаменталног значаја био је вишеструка мета НАТО-агресора у 1999. години, када је тешко оштећен.¹⁸

Развој индустрије у Ивањици привукао је многе да сиђу са планине и запосле се у овдашњим фабрикама, што је утицало на смањење пољопривредне производње, нарочито некада чувеног сточарства. У селима блиским Ивањици (оним који су удаљени десетак, па и више километара), индустријализација је довела до великих дневних миграција: приличан број становника ових села сваког јутра одлази на посао у Ивањицу, а после подне се враћа кућама и ради на њивама и у воћњаци-

¹⁷ Љ. Марковић, С. Марковић, *Становништво Моравичког Сјаора Влаха*, 43.

¹⁸ Милоје Остојић, Светислав Љ. Марковић, *Ивањица – туристички водич*, Туристичка организација Општине Ивањица, Ивањица, 2011, 55.

ма. Тако су створени и други проблеми чије је решење тражено у дислоцирању извесних индустријских погона у сеоске центре, како би се тамо задржао сеоски живаљ.

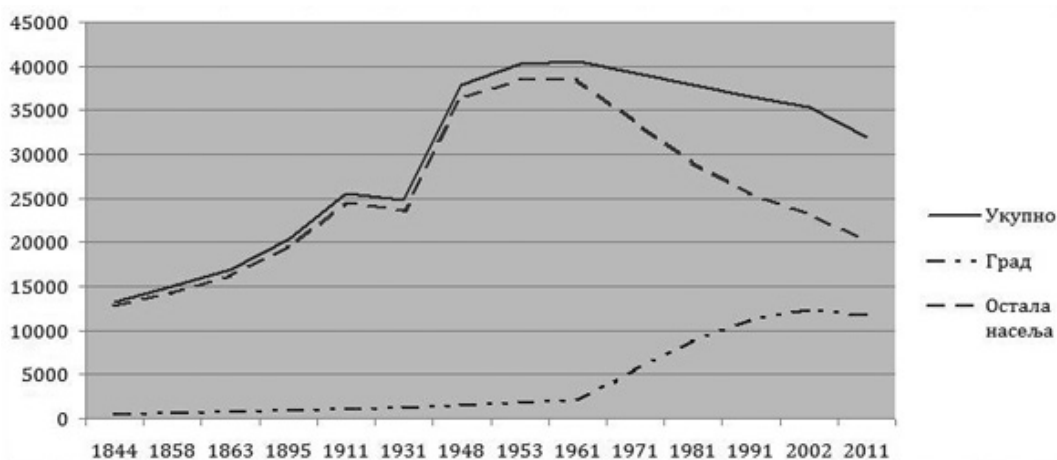
У следећој фази, у деветој деценији 20. века, долази до отварања погона ивањичких фабрика у неким селима моравичког краја. Тако је „Јавор” отворио погоне у Катићима, Братљеву, Ковиљу, Белим Водама, Девићима, Лукама, Осоници и Придворици, а ИТИ у Кушићима. Међутим, ни то није битније утицало да се у моравичком крају спречи миграција становништва из села у град. О овоме најилустративније говори дијаграм приказан на слици 4 на којем се уочава да проценат градског становништва у односу на укупни број становника расте. Тако је средином 19. века у Ивањици живело свега 7,7% Моравичана, почетком 20. века 5,9%, средином истог столећа 4,0%, а почетком 21. века било је 34,9% градског становништва. Данас у Ивањици живи 36,6% становника општине.¹⁹

У последњих двадесетак година уочљиво је слабење индустријске производње, па се ста-

новништво окреће пољопривреди (узгоју малина и кромпира, сточарству) и експлоатацији шума. Данас у моравичком крају егзистира већи број мањих приватних фирми које запошљавају по неколико појединаца или неколико десетина радника. Из наведених разлога сведоци смо обрнуте дневне миграције: становници Ивањице одлазе свакодневно у околна села (чак и она удаљенија) да узгајају и беру малине, окопавају и ваде кромпир и стружу дрва, обезбеђујући на тај начин себи и својим породицама егзистенцију.

Бројно кретање становништва по насељима

Кретање броја становника у периоду 1948-2011. на територији Општине Ивањица најлакше је приказати табеларно (табела 2). Поред тога, табеларно су дате и промене у броју становника за насеља Општине Ивањица, као и индекс промене броја становника према пописима из 1948, 1953, 1961, 1971, 1981, 1991, 2002. и 2011. године (табеле 3 и 4).



Табела 4 - Кретање броја становника у моравичком крају

¹⁹ Светислав Љ. Марковић, Илија Поповић, „Демографске и привредне промене у моравичком крају”, *Зборник са Научног симпозијума са међународним учешћем „Србија и савремени процеси у Европи и свету*, Београд-Тара, 2005, 485-492.

ДЕМОГРАФСКЕ ПРОМЕНЕ У НАСЕЉИМА
ОПШТИНЕ ИВАЊИЦА ПОСЛЕ ДРУГОГ СВЕТСКОГ РАТА

Редни број	Насеље	1948.	1953.	1961.	1971.	1981.	1991.	2002.	2011.
1.	Бедина Барош	852	945	933	853	1.135	1.478	1.681	1.680
2.	Братљево	603	643	644	508	361	269	220	135
3.	Брезова	980	900	891	853	592	624	551	483
4.	Брусник	827	882	916	846	644	489	436	353
5.	Будожеља	549	569	571	501	402	335	282	214
6.	Буковица	756	836	875	1.013	1.334	1.621	1.686	1.669
7.	Васиљевићи	453	452	370	262	130	81	64	47
8.	Вионица	523	581	646	567	463	337	279	204
9.	Врмбаје	846	909	939	823	637	482	390	304
10.	Вучак	830	940	1.024	860	665	396	327	229
11.	Глеђица	1.146	1.271	1.218	930	597	336	269	193
12.	Градац	218	237	246	202	159	111	86	73
13.	Дајићи	943	1.007	1.101	947	615	424	313	228
14.	Дивићи	1	15	56	134	184	219	189	155
15.	Деретин	702	731	619	531	472	346	259	175
16.	Добри До	679	727	805	657	536	417	308	244
17.	Дубрава	1.682	1.699	1.621	1.550	1.770	1.901	1.839	1.695
18.	Ерчеге	878	927	968	766	474	286	200	149
19.	Ивањица (град)	1.532	1.829	2.082	5.507	8.765	11.093	12.350	11.715
20.	Јаворска Равна Гора	730	731	674	494	349	218	139	96
21.	Катићи	255	259	262	254	206	150	125	113
22.	Клекова	359	325	319	290	231	183	158	89
23.	Ковиље	3	18	45	40	38	34	15	18
24.	Комадине	540	597	644	526	429	316	218	161
25.	Коритник	755	831	996	931	722	535	424	392
26.	Косовица	813	860	824	661	473	336	240	159
27.	Куманица	661	751	764	629	427	319	240	192
28.	Кушићи	745	798	849	687	577	617	555	498
29.	Лиса	1.984	2.072	1.962	1.747	1.513	1.278	1.113	943
30.	Луке	1.233	1.296	1.393	1.331	1.351	1.207	1.037	939
31.	Мана	268	291	302	274	258	237	227	202
32.	Маскова	710	749	711	569	454	327	254	192
33.	Медовине	875	979	992	768	406	226	163	98
34.	Међуречје	193	201	130	87	106	142	156	144
35.	Мочиоци	271	268	289	254	167	140	143	112
36.	Опаљеник	648	695	722	644	518	366	273	219
37.	Осоница	1.374	1.508	1.550	1.415	1.129	943	860	790
38.	Пресека	1.247	1.273	1.193	1.047	827	648	520	368
39.	Прилике	1.343	1.383	1.328	1.359	1.351	1.329	1.395	1.311
40.	Равна Гора	434	320	312	178	318	121	105	104
41.	Радаљево	1.320	1.278	1.195	1.079	1.077	1.046	1.010	904
42.	Ровине	347	342	337	290	195	140	109	59
43.	Рокци	770	803	850	744	653	550	480	403
44.	Свештица	879	1.019	934	835	830	1.103	1.258	1.295
45.	Сивчина	1.107	1.164	1.070	837	650	391	252	194
46.	Смиљевац	813	854	858	637	380	243	165	116
47.	Чечина	533	535	530	461	396	321	243	190
48.	Шареник	1.106	1.321	1.300	1.084	906	741	555	467
49.	Шуме	575	637	666	771	1.015	1.234	1.284	1.250
УКУПНО:		37.891	40.258	40.526	39.233	37.887	36.686	35.445	31.963
Град:		1.532	1.829	2.082	5.507	8.765	11.093	12.350	11.715
Село:		36.359	38.429	38.444	33.726	29.122	25.593	23.095	20.248

Табела 2 - Становништво Општине Ивањица по насељима 1948–2011.²⁰

²⁰ Извор: пописи становништва из 1948, 1953, 1961, 1971, 1981, 1991, 2002. и 2011. године.

Редни број	Насеље	1953/48.	1961/53.	1971/61.	1981/71.	1991/81.	2002/1991.	2011/02.	2011/48.
1.	Бедина Барош	110,9	98,7	91,4	133,1	130,2	113,7	99,9	197,2
2.	Братљево	106,6	100,2	78,9	71,1	74,5	81,8	61,4	22,4
3.	Брезова	91,8	99,0	95,7	69,4	105,4	88,3	87,7	49,3
4.	Брусник	106,7	103,9	92,4	76,1	75,9	89,2	81,0	42,7
5.	Будожеља	103,6	100,4	87,7	80,2	83,3	84,2	75,9	39,0
6.	Буковица	110,6	104,7	115,8	131,7	121,5	104,0	99,0	220,8
7.	Васиљевићи	99,8	81,9	70,8	49,6	62,3	79,0	73,4	10,4
8.	Вионица	111,1	111,2	87,8	81,7	72,8	82,8	73,1	39,0
9.	Врмбаје	107,4	103,3	87,6	77,4	75,7	80,9	77,9	36,0
10.	Вучак	113,3	108,9	84,0	77,3	59,5	82,6	70,0	27,6
11.	Глеђица	110,9	95,8	76,4	64,2	56,3	80,1	71,7	16,8
12.	Градац	108,7	103,8	82,1	78,7	69,8	77,5	84,9	33,5
13.	Дајићи	106,8	109,3	86,0	64,9	68,9	73,8	72,8	24,2
14.	Девћи	1500,0	373,3	239,3	137,3	119,0	86,3	82,0	15.500,0
15.	Деретин	104,1	84,7	85,8	88,9	73,3	74,9	67,6	24,9
16.	Добри До	107,1	110,7	81,6	81,6	77,8	73,9	79,2	35,9
17.	Дубрава	101,0	95,4	95,6	114,2	107,4	96,7	92,2	100,8
18.	Ерцеге	105,6	104,4	79,1	61,9	60,3	69,9	74,5	17,0
19.	Ивањица (град)	119,4	113,8	264,5	159,2	126,6	111,3	94,9	764,7
20.	Јаворска Равна Гора	100,1	92,2	73,3	70,6	62,5	63,8	69,1	13,2
21.	Катићи	101,6	101,2	96,9	81,1	72,8	83,3	90,4	44,3
22.	Клекова	90,5	98,2	90,9	79,7	79,2	86,3	56,3	24,8
23.	Ковиље	600,0	250,0	88,9	95,0	89,5	44,1	120,0	600,0
24.	Комадине	110,6	107,9	81,7	81,6	73,7	69,0	73,9	29,8
25.	Коритник	110,1	119,9	93,5	77,6	74,1	79,3	92,5	51,9
26.	Косовица	105,8	95,8	80,2	71,6	71,0	71,4	66,2	19,6
27.	Куманица	113,6	101,7	82,3	67,9	74,7	75,2	80,0	29,0
28.	Кушићи	107,1	106,4	80,9	84,0	106,9	90,0	89,7	66,8
29.	Лиса	104,4	94,7	89,0	86,6	84,5	87,1	84,7	47,5
30.	Луке	105,1	107,5	95,5	101,5	89,3	85,9	90,5	76,2
31.	Мана	108,6	103,8	90,7	94,2	91,9	95,8	89,0	75,4
32.	Маскова	105,5	94,9	80,0	79,8	72,0	77,7	75,6	27,0
33.	Медовине	111,9	101,3	77,4	52,9	55,7	72,1	60,1	11,2
34.	Међурече	104,1	64,7	66,9	121,8	134,0	109,9	92,3	74,6
35.	Мочиоци	98,9	107,8	87,9	65,7	83,8	102,1	78,3	41,3
36.	Опаљеник	107,3	103,9	89,2	80,4	70,7	74,6	80,2	33,8
37.	Осоница	109,8	102,8	91,3	79,8	83,5	91,2	91,9	57,5
38.	Пресека	102,1	93,7	87,8	79,0	78,4	80,2	70,8	29,5
39.	Прилике	103,0	96,0	102,3	99,4	98,4	105,0	94,0	97,6
40.	Равна Гора	73,7	97,5	57,1	178,7	38,1	86,8	99,0	24,0
41.	Радаљсво	96,8	93,5	90,3	99,8	97,1	96,6	89,5	68,5
42.	Ровине	98,6	98,5	86,1	67,2	71,8	77,9	54,1	17,0
43.	Рокци	104,3	105,9	87,5	87,8	84,2	87,3	84,0	52,3
44.	Свештица	115,9	91,7	89,4	99,4	132,9	114,1	102,9	147,3
45.	Сивчина	105,1	91,9	78,2	77,7	60,2	64,5	77,0	17,5
46.	Смиљевац	105,0	100,5	74,2	59,7	63,9	67,9	70,3	14,3
47.	Чечина	100,4	99,1	87,0	85,9	81,1	75,7	78,2	35,6
48.	Шареник	119,4	98,4	83,4	83,6	81,8	74,9	84,1	42,2
49.	Шуме	110,8	104,6	115,8	131,6	121,6	104,1	97,4	217,4
УКУПНО:		106,2	100,7	96,8	96,6	96,8	96,6	90,2	84,4
Град:		119,4	113,8	264,5	159,2	126,6	111,3	94,9	764,7
Село:		105,7	100,0	87,7	86,3	87,9	90,2	87,7	55,7

Табела 3 - Индекс промене броја становника Општинне Ивањица по насељима 1948–2011.²¹

²¹ Извор: пописи становништва из 1948, 1953, 1961, 1971, 1981, 1991, 2002. и 2011. године.

ДЕМОГРАФСКЕ ПРОМЕНЕ У НАСЕЉИМА
ОПШТИНЕ ИВАЊИЦА ПОСЛЕ ДРУГОГ СВЕТСКОГ РАТА

Редни број	Насеље	1953/48.	1961/53.	1971/61.	1981/71.	1991/81.	2002/1991.	2011/02.	2011/48.
1.	Бедина Барош	+ 93	- 12	- 80	+ 282	+ 343	+ 203	- 1	+ 828
2.	Братљово	+ 40	+ 1	- 136	- 147	- 92	- 49	- 85	- 468
3.	Брзова	- 80	+ 9	- 38	- 261	+ 32	- 73	- 68	- 497
4.	Брусник	+ 55	+ 34	- 70	- 202	- 155	- 53	- 83	- 474
5.	Будожеља	+ 20	+ 2	- 70	- 99	- 67	- 53	- 68	- 335
6.	Буковица	+ 80	+ 39	+ 138	+ 321	+ 287	+ 65	- 17	+ 913
7.	Васиљевићи	- 1	- 82	- 108	- 132	- 49	- 17	- 17	- 406
8.	Вионица	+ 58	+ 65	- 79	- 104	- 126	- 58	- 75	- 319
9.	Врмбаје	+ 63	+ 30	- 116	- 186	- 155	- 92	- 86	- 542
10.	Вучак	+ 110	+ 84	- 164	- 195	- 269	- 69	- 98	- 601
11.	Глеђица	+ 125	- 53	- 288	- 333	- 261	- 67	- 76	- 953
12.	Градац	+ 19	+ 9	- 44	- 43	- 48	- 25	- 13	- 145
13.	Дајићи	+ 64	+ 94	- 154	- 332	- 191	- 111	- 85	- 715
14.	Девјићи	+ 14	+ 41	+ 78	+ 50	+ 35	- 30	- 34	+ 154
15.	Дсретин	+ 29	- 112	- 88	- 59	- 126	- 87	- 84	- 527
16.	Добри До	+ 48	+ 78	- 148	- 121	- 119	- 109	- 64	- 435
17.	Дубрава	+ 17	- 78	- 71	+ 220	+ 131	- 62	- 144	+ 13
18.	Ерчеге	+ 49	+ 41	- 202	- 292	- 188	- 86	- 51	- 729
19.	Ивањица (град)	+ 297	+ 253	+ 3.425	+ 3.258	+ 2.328	+ 1.257	- 635	+ 10.183
20.	Јаворска Равна Гора	+ 1	- 57	- 180	- 145	- 131	- 79	- 43	- 634
21.	Катићи	+ 4	+ 3	- 8	- 48	- 56	- 25	- 12	- 142
22.	Клекова	- 34	- 6	- 29	- 59	- 48	- 25	- 69	- 270
23.	Ковиле	+ 15	+ 27	- 5	- 2	- 4	- 19	+ 3	+ 15
24.	Комадинс	+ 57	+ 47	- 118	- 97	- 113	- 98	- 57	- 379
25.	Коритник	+ 76	+ 165	- 65	- 209	- 187	- 111	- 32	- 363
26.	Косовица	+ 47	- 36	- 163	- 188	- 137	- 96	- 81	- 654
27.	Куманица	+ 90	+ 13	- 135	- 202	- 108	- 79	- 48	- 469
28.	Кушићи	+ 53	+ 51	- 162	- 110	+ 40	- 62	- 57	- 247
29.	Лиса	+ 88	- 110	- 215	- 234	- 235	- 165	- 170	- 1.041
30.	Луке	+ 63	+ 97	- 62	+ 20	- 144	- 170	- 98	- 294
31.	Мана	+ 23	+ 11	- 28	- 16	- 21	- 10	- 25	- 66
32.	Маскова	+ 39	- 38	- 142	- 115	- 127	- 73	- 62	- 518
33.	Медовине	+ 104	+ 13	- 224	- 362	- 180	- 63	- 65	- 777
34.	Међуречје	+ 8	- 71	- 43	+ 19	+ 36	+ 14	- 12	- 49
35.	Мочиоци	- 3	+ 21	- 35	- 87	- 27	+ 3	- 31	- 159
36.	Опаљеник	+ 47	+ 27	- 78	- 126	- 152	- 93	- 54	- 429
37.	Осоница	+ 134	+ 42	- 135	- 286	- 186	- 83	- 70	- 584
38.	Пресска	+ 26	- 80	- 146	- 220	- 179	- 128	- 152	- 879
39.	Прилике	+ 40	- 55	+ 31	- 8	- 22	+ 66	- 84	- 32
40.	Равна Гора	- 114	- 8	- 134	+ 140	- 197	- 16	- 1	- 330
41.	Радаљско	- 42	- 83	- 116	- 2	- 31	- 36	- 106	- 416
42.	Ровине	- 5	- 5	- 47	- 95	- 55	- 31	- 50	- 288
43.	Рокви	+ 33	+ 47	- 106	- 91	- 103	- 70	- 77	- 367
44.	Свештица	+ 140	- 85	- 99	- 5	+ 273	+ 155	+ 37	+ 416
45.	Сивчина	+ 57	- 94	- 233	- 187	- 259	- 139	- 58	- 913
46.	Смиљсвац	+ 41	+ 4	- 221	- 257	- 137	- 78	- 49	- 697
47.	Ччина	+ 2	- 5	- 69	- 65	- 75	- 78	- 53	- 343
48.	Шареник	+ 215	- 21	- 216	- 178	- 165	- 186	- 88	- 639
49.	Шуме	+ 62	+ 29	+ 105	+ 244	+ 219	+ 50	- 34	+ 675
УКУПНО:		+ 2.367	+ 268	- 1.293	- 1.346	- 1.201	- 1.241	- 3.482	- 5.928
Град:		+ 297	+ 253	+ 3.425	+ 3.258	+ 2.328	+ 1.257	- 635	+ 10.183
Село:		+ 2.070	+ 15	- 4.718	- 4.604	- 3.529	- 2.498	- 2.847	- 16.111

Табела 4 - Промене броја становника општине Ивањица по насељима 1948-2011 1948-2011.²²

²² Извор: пописи становништва из 1948, 1953, 1961, 1971, 1981, 1991, 2002. и 2011. године.

Попис из 1953. године указује на увећање броја становника моравичког краја за 2.367 у односу на 1948. годину (индекс 106,2). Истовремено, град има раст популације за 297 становника (индекс 119,4). Поредећи пописе из 1948. и 1953. године уочава се да је 15 насеља са растом становништва (више од 110,1 индексних поена): Бедина Варош, Буковица, Вионица, Вучак, Глеђица, Девићи, Ивањица, Ковиље, Комадине, Коритник, Куманица, Медовине, Свештица, Шареник и Шуме. Највећи пораст имају Девићи (1.500) и Ковиље (600), насеља са најмањим бројем становника и прилично удаљена од општинског центра (преко 30 км). Стагнацију броја становника (100,1-110,0 индексних поена) бележи 27 насеља, а седам њих је исказало смањење броја становника (мање од 100 индексних поена). Највеће опадање популације у овом периоду бележи Равна Гора (73,7) испод Мучња.

Број становника моравичког краја у периоду 1953-1961. година повећан је за 268 (индекс 100,7), док град има раст популације за 253 становника (индекс 113,8). У истом периоду уочава се да је само шест насеља са растом становништва, а највећи су поново исказали Девићи (373,3) и Ковиље (250). Стагнацију броја становника имају 22 насеља, а 21 насеље исказало је смањење броја становника (највише Међуречје – 64,7).

На основу пописа из 1971. године уочава се смањење броја становника Општине Ивањица за 1.293 у односу на 1961. годину (индекс 96,8), а сам град има раст популације за 3.425 становника (индекс 264,5). Поредећи пописе из 1961. и 1971. године уочава се да само четири насеља бележе раст становништва (највише Ивањица и Девићи – 239,3). Стагнацију броја становника бележи једно насеље (Прилике – 102,3), док су 44 насеља исказала смањење броја становника (највише Равна Гора – 57,1).

Према попису из 1981. године евидентно је даље смањење популације у Општини Ивањица за 1.346 становника у односу на 1971. (индекс 96,6). Међутим, док град има

раст броја становника за 3.258 (индекс 159,2), дотле сеоско подручје има 4.604 становника мање (индекс 86,3). У том периоду (1971-1981) уочава се осам насеља са растом становништва (највише Равна Гора), док стагнацију бележи само једно насеље. Чак 40 насеља су исказала смањење броја становника, а најдрастичнији примери су Васиљевићи (49,6), Медовине (52,9) и Смиљевац (59,7).

Попис из 1991. године указује на смањење броја становника Општине Ивањица за 1.201 у односу на 1981. (индекс 96,8). Истовремено, град има раст популације за 2.328 становника (индекс 126,6), док је настављен тренд опадања броја становника на сеоском подручју (3.529 становника, индекс 87,9). На основу поређења пописа из 1981. и 1991. године уочава се само седам насеља са растом становништва (највише Међуречје – 134,0 и Свештица – 132,9). Три насеља бележе стагнацију, а осталих 39 су исказали смањење броја становника (највише Равна Гора – 38,1).

Према попису из 2002. године евидентно је даље смањење популације у Општини Ивањица за 1.241 становника у односу на 1991. (индекс 96,6). Међутим, док град има раст броја становника за 1.257 (индекс 111,3), дотле сеоско подручје има 2.498 становника мање (индекс 90,2). У том периоду (2002-1991) уочавају се само три насеља са растом становништва (највише Свештица – 114,1), док стагнацију бележи пет насеља. Чак 41 насеље је исказало смањење броја становника, а најдрастичнији примери су Ковиље (44,1) и Јаворска Равна Гора (63,8).

Последњи попис (2011) указује на смањење укупног становништва Општине Ивањица (3.482 становника, индекс 90,2). И градско насеље Ивањица по први пут исказује смањење броја становника (635, индекс 94,9). На овакво стање утицао је негативан природни прираштај становништва, повећано одсељавање и смањено усељавање због проблема у привреди општине и немогућности запошљавања. Од 2002. до 2011. године раст станов-

ништва има само једно насеље (Ковиље – 120), док је индекс стагнације имало такође само једно насеље. Опадање броја становника бележи чак 47 насеља (од којих највише Ровине – 54,1 и Клекова – 56,3).

За последњих нешто више од шест деценија (1948-2013. године) број становника у Општини Ивањица смањен је за 5.928 (индекс 84,4), док је град Ивањица имао знатно повећање популације: 10.183 (индекс 764,7). Истовремено, снажна депопулација је захватила сеоска насеља, па је за 16.111 смањен број њихових становника (индекс 55,7). Тако је број становника у руралном подручју моравичког краја за шест деценија скоро преполовљен. Када се упореде пописи из 1948. и 2011. године лако је запазити да је седам насеља Општине Ивањица исказало раст становништва: Бедина Варош, Буковица, Девићи, Ивањица, Ковиље, Свештица и Шуме. Очигледно је да су у питању градско и приградска насеља, као и Девићи и Ковиље који су 1948. године имали свега један и три становника. После њих, највећи пораст су имали Ивањица (индекс 764,7), Буковица (220,8) и Шуме (217,4), док је Бедина Варош готово удвостручила број становника. Истовремено, само једно насеље (Дубрава) бележи стагнацију броја становника. Преостало 41 насеље исказало је смањење броја становника. Најизраженију депопулацију у овом периоду имају Васиљевићи (индекс 10,4), што значи да је у овом прилично удаљеном селу од Ивањице остао да живи тек сваки десети становник. Сличну судбину доживеле су и суседне Медовине (индекс 11,2).

У апсолутним износима, после Ивањице (за 10.183), највише је порастао број становника у Буковици (за 913) и Бединој Вароши (828), насељима која су практично састављена са Ивањицом. Истовремено, највеће смањење

популације бележе Лиса (1.041), Глеђица (953) и Сивчина (913). Занимљиво је да су 1948. године највише становника имали Лиса (1.984) и Дубрава (1.682), па тек онда Ивањица (1.532). После 63 године Ивањица је најбројнија (11.715), на другом месту је Дубрава (1.695), док је Бедина Варош трећа (1.680). После Другог светског рата најмање становника имали су Девићи (једног житеља), па Ковиље (три), док су на почетку друге деценије трећег миленијума најслабије насељени Ковиље (18), Васиљевићи (47) и Ровине (59). У целом периоду најмање промена у броју становника имају Дубрава и Ковиље.

Анализирајући промене у броју становника у пописима од 1948. до 2011. године, можемо запазити да не постоји насеље у Општини Ивањица које има стални раст броја становника, док непрекидно опадање популације имају четири насеља: Васиљевићи, Клекова, Радаљево и Ровине. Код осталих насеља било је периода повећања, стагнације и смањења броја становника.

Природно кретање становништва

Ивањичка општина бележила је позитивне стопе природног прираштаја све до 1994. године. За период од 1994. до 2010, са изузетком 1995. године, карактеристично је да је стопа морталитета већа од наталитета. Период позитивног природног прираштаја није се одразио на повећање броја становника, с обзиром на ниске стопе раста и велика миграциона кретања. Узрок слабијег демографског раста су лоши економски и друштвени услови. У 2010. години негативна стопа природног прираштаја износи –136 становника, односно показује просечну стопу природног прираштаја на 1.000 становника од –4,1.²³

Година	Наталитет	Морталитет	Природни прираштај
1990.	469	348	121
1991.	436	358	78
1992.	423	386	37
1993.	395	381	14
1994.	369	383	-14
1995.	395	341	54
1996.	334	355	-21
1997.	364	378	-14
1998.	292	338	-46
1999.	294	386	-92
2000.	328	391	-63
2001.	357	366	-9
2002.	345	448	-103
2003.	348	425	-77
2004.	312	424	-112
2005.	326	411	-85
2006.	289	427	-138
2007.	245	436	-191
2008.	276	441	-165
2009.	294	458	-164
2010.	263	399	-136

Табела 5 - Природно кретање становништва на територији
Општинe Ивањица у периоду од 1990. до 2010. године

Структуре становништва

Полно-старосна структура

Полно-старосна структура становништва зависи од природног и механичког кретања популације и условљава развој друштвене поделе рада. Полна структура показује бројчани однос мушког и женског становништва. Уколико је разлика велика у корист једне или друге стране, може доћи до битних квалитативних промена у репродукцији и старосној структури становништва. Неуједначена полна структура неповољно утиче на склапање бракова и природни прираштај. Старосна структура показује потенцијалну виталност и биодинамику становништва неког подручја. На основу старосне структуре становништво се дели на:

- младо – до 19 година;
- зрело – од 20 до 59 година;
- старо – преко 60 година.

У старосној структури сваке средине огледа се демографска и друштвено-привредна прошлост и назире будућност.

Старосна структура становништва Општинe Ивањица, по великим старосним групама према последњем попису из 2011. године, дата је у табели 5. Убедљиво највећи број становника налази су у старосној доби од 40 до 59 година. Ова констатација важи како за целокупну општину, тако и за градску и сеоску популацију. После ове групе најмногобројније је становништво старости преко 60 година. У градској средини ситуација је знатно повољнија, јер је друга по бројности старосна доб од 20 до 39 година. Најмање становника има мање од 19 година, а то је оно што је најпотребније сваком друштву – младо становништво.

Старосне групе	Град	%	Сеоска насеља	%	Општина	%
0-19	2.426	20,7	3.771	18,6	6.197	19,4
20-39	3.297	28,1	4.493	22,2	7.790	24,4
40-59	3.738	31,9	6.140	30,3	9.878	30,9
60 и више	2.254	19,3	5.844	28,9	8.098	25,3
Укупно:	11.715	100,0	20.248	100,0	31.963	100,0

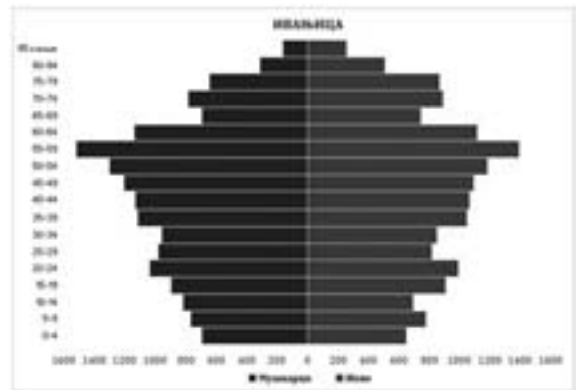
Табела 5 - Старосна структура становништва Општине Ивањица 2011.²⁴

Уколико се посматра однос становништва мушког и женског пола није тешко уочити да је Општина Ивањица једна од ретких у којој су мушкарци бројнији од жена. Тај однос је 50,3%:49,7%, док у Србији он износи 51,3%:48,7% у корист женске популације. Потпуно исти однос је међу градским становништвом Ивањице, док је обрнут међу руралним становништвом. Велики број младића на сеоском простору је неожењен због „мањка“ девојака које радије одлазе у град него што склапају брак и остају да живе на селу.

У 15 насеља је више женског становништва: Братево, Буковица, Градац, Девићи, Дубрава, Ивањица, Катићи, Ковиље, Маскова, Мочиоци, Прилике, Радаљево, Рокци, Свештица и Шареник. У два насеља (Будожеља и Међуречје) однос броја становника мушког и женског пола је подједнак, док је у остала 32 насеља мушко становништво је бројније.

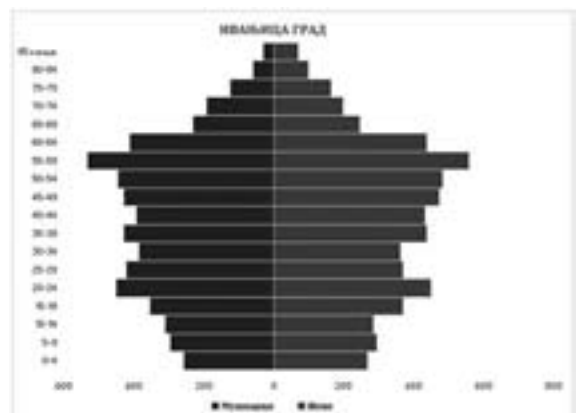
Ради илустративности приказаћемо полно-старосне пирамиде за Општину Ивањица, град Ивањицу и сеоска насеља Свештицу (у близини града), Брусник и Јаворску Равну Гору (знатно удаљене од Ивањице), а на основу података из последњег пописа становништва.

Слика 5 јасно показује да дијаграм за Општину Ивањица има звонасти облик, односно регресивни тип полно-старосне пирамиде. Пирамида је најшира у области зрелог становништва (највише у области 55-59 година), а сужава се ка дну. Пирамида је „назубљена“ у делу у коме је представљено становништво старо 65-69 година, које је рођено за



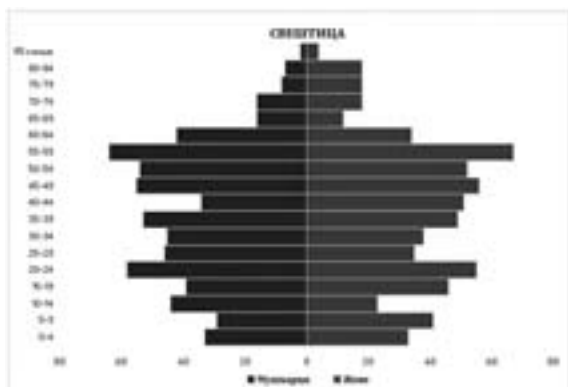
Сл. 5 - Полно-старосна структура Општине Ивањица

време Другог светског рата. Непосредно испод ове деформације полно-старосне пирамиде налазе се знатно дужи хистограми (стубићи) којима је представљено становништво рођено у такозваном послератном (компензационом) периоду. Склапање бракова и рађање деце, које је одлагано за време рата, у овом периоду је рехабилитовано, па се тада читава највећи послератни број становника.



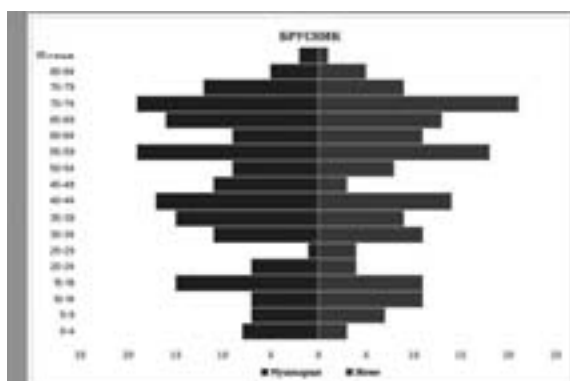
Сл. 6 - Полно-старосна структура града Ивањица

²⁴ Попис становништва, домаћинстава и станова 2011. године, Републички завод за статистику, Београд, 2012.

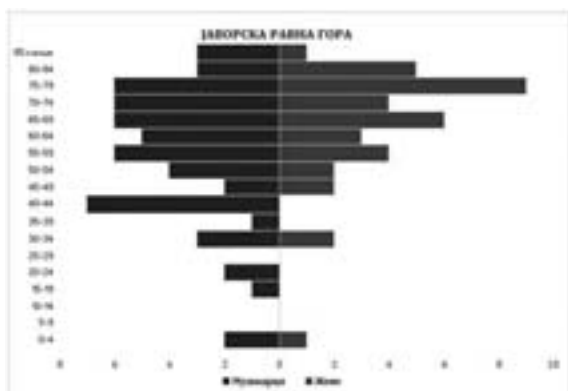


Сл. 7 - Полно-старосна структура насеља Свештица

Негативни природни прираштај у последње две деценије јасно се сагледава са полно-старосне пирамиде кроз њено сужавање у последња четири „стубића“.



Сл. 8 - Полно-старосна структура села Брусник



Сл. 9 - Полно-старосна структура села Јаворска Равна Гора

Сличности полно-старосних структура Ивањице и приградског насеља Свештица са истоименим дијаграмом за Општину Ивањица су и те како очигледне.

Неупоредиво гора ситуација је код полно-старосних структура за насеља која су у дубокој демографској старости. Као пример насеља чија је будућност неизвесна, дате су полно-старосна пирамиде села Брусник и Јаворска Равна Гора која се налазе на Голији, односно Јавору.

Посебно неповољно стање, боље рећи узнемирујуће, свакако је у Јаворској Равној Гори, где од 5 до 44 године живе само две становнице женског пола.

Просечна старост у Општини Ивањица износи 43,1 година, с тим што је мушко становништво старо 42,2, а женско 44,1 годину. „Најстарија“ насеља су Јаворска Равна Гора (61,1 година), Клекова (59,5) и Медовине (58,1), а „најмлађа“ Свештица (38,6), Бедина Варош (39,5) и Ивањица (40,1). Просечна старост градског становништва је 40,1 (мушкарци 39,4, а жене 40,8), а сеоског 44,9 (мушкарци 43,7, а жене 46,1) година.

Демографска старост насеља категорисана је преко индекса старења који представља количник између броја становника старијих од 60 и популације млађе од 20 година.²⁵ У категоријама демографска зрелост и на прагу демографске старости не налази се ниједно насеље Општине Ивањица. Демографски стара су само насеља Свештица (0,68) и Бедина Варош (0,79). У категорију дубока демографска старост спадају Ивањица (0,93), Шуме (0,93), Буковица (1,01), Мана (1,14), Девићи (1,17), Равна Гора (1,17), Кушићи (1,21), Катићи (1,23) и Радаљево (1,23). Осталих 38 насеља су у категорији најдубља демографска старост, а посебно велики индекс имају Клекова (25,5), Јаворска Равна Гора (14,25), Вучак (8,08), Ко-

²⁵ За насеља чији је индекс до 0,30 сматра се да имају демографску зрелост, до 0,50 да су на прагу демографске старости, до 0,85 да су демографски стара, до 1,25 да су дубоко демографски стара, а до 1,25 и више да имају најдубљу демографску старост.

совица (6,23), Медовине (5,4), Сивчина (5,16) и Комадине (5,15). Катастрофална ситуација је у Ковиљу где нема ниједног становника млађег од 20 година, па се не може израчунати индекс старења. Иначе, цела Општина Ивањица спада у категорију најдубље демографске старости, јер је њен индекс старења 1,31. У руралном подручју овај демографски параметар је 1,55.

Требало би истаћи да је 2011. године у Општини Ивањица у граду живело 36,65%, док је на селу било 63,35% становништва. Процент градског становништва је неупоредиво мањи него у Републици Србији, где је тај однос 59,44%:40,56% у корист житеља градова.

Етничка структура становништва

Општина Ивањица је, у етничком погледу, хомогено подручје. Апсолутну већину представљају Срби којих има 31.507 (или 98,6%). После Срба највише има Рома (29) и Црногораца (24). Осталих народа је знатно мање, а то су: Албанци и Македонци (по 13), Хрвати (9), Муслимани (8), Југословени и Горанци (по 7), Руси (6), Мађари (4), Бугари, Буњевци, Румуни, Словенци и Украјинци (по један).

У погледу вероисповести доминирају православци, којих има 98,68%. Да су атеисти изјаснило се 0,08% становника. Других вероисповести је изузетно мало: католика – 0,07%, исламиста – 0,05%. Остали се нису изјаснили.

Образовна структура

Показатељи образовне структуре су неписменост и учешће становништва различитих нивоа образовања (непотпуна основна школа, основна школа, средња, виша и висока стручна спрема) у укупној популацији.

Према попису из 2011. године становништва старијег од 15 година има 27.565, од чега је 13.813 мушког пола (50,11%). Без школске спреме је 1.117 (4,05%), с тим што је 968 или

7,04% женског становништва (86,87% становника без стручне спреме). Непотпуно основно образовање има 4.754 становника (17,24%), од чега је 2.606 жена (54,82%). Основно образовање има 7.854 становника (28,49%), од којих је 3.706 жена (47,19%). Средње образовање поседује 11.595 становника (42,06%), од којих је 5.350 жена (46,14%). Више образовање је стекло 967 житеља Општине Ивањица (3,51%), од чега је 460 жена (47,57%). Високом стручном спремом може да се подичи 1.182 Ивањичана (4,29%), од чега је 608 жена (51,44%).

На основу изнетих статистичких података могу се донети следећи закључци:

- Мушкарци у просеку представљају образованију групу становништва;

- разлике у нивоу образовања повећавају се померањем полно-старосне пирамиде ка врху, јер су жене које су настављале школовање после основне школе раније биле реткост (ово се посебно односи на сеоске средине);

- код млађих генерација ове разлике између мушкараца и жена се смањују, а код најмлађих генерација потпуно ишчезавају. Разлози леже у обавезном образовању целокупног становништва, убрзаном процесу урбанизације и укупном културном прогресу;

- разлике у нивоу образовања су још увек изражене на релацији село-град, што је нарочито уочљиво код брдско-планинских насеља саобраћајно лоше повезаних са градом, где доминира старо становништво, ван репродуктивног периода (без школске спреме у граду је 128, а у руралној средини 989 становника).

Од 29.076 становника Општине Ивањица старијих од 10 година неписмених је 813 (2,8%), од чега је 696 женског пола (85,6%). Неписмених је у граду 77, а у сеоским насељима 736 (90,5%).

Највише становника као матерњи језик има српски (31.658), а затим следе албански и македонски (по 14), руски (10), хрватски (8), ромски (7), црногорски (3), мађарски, словеначки, бугарски, босански и румунски (по 1).

**Svetislav MARKOVIĆ, PhD, Ilija V. POPOVIĆ, PhD,
Miloje OSTOJIĆ, Bratislav STOJILJKOVIĆ**

Demographic Changes in the Settlements of Ivanjica Municipality after World War II

Ivanjica municipality has 31,963 inhabitants and it covers area of 1,090 km² with density of population of 29,3 inhabitants per km² which is much lower than the average in the country. Male population is 50,3% of the population and this is one of the rare examples where the female population is fewer in the municipality, although the difference is not that big. In the town itself female population makes majority (51,3%). The process of depopulation which has been going on since the 70s of XX century in Morava villages has involved Ivanjica as well. It also caused aging of the population in Morava Region. In the municipality there are 26,535 adults (83%) while the average age is 43,1 years (men are on average somewhat 'younger' – 42,2 compared to women 44,1). The process of aging is more expressed in the villages more distant from Ivanjica, especially in Javor Ravna Gora where the average age of the population is 61,1.

The process of immigration from Morava Region has been constantly going on. There is almost no family whose members have not immigrated from beautiful and picturesque Morava Region, where the living conditions are much harder than in the valleys. It is obvious that people from Morava Region can be found everywhere, even out of the country. However, without a doubt, for Morava Starovlah people the most attractive

destination was and has been Cacak with its fertile surrounding. We do not believe that there is a bigger city or area in Serbia with so many people from Morava Region or their ancestors.

Basic problems of demographic development of Ivanjica municipality are insufficient new births and intensive immigration. These problems reflect on all other happenings and events in society. Depopulation as an expression of constant fall in births and permanent immigration of population, present a problem which, in future, will influence even more unfavorable demographic development of the municipality and all its settlements. This is a long term process which cannot be solved in short term relations but it demands a studious approach.

As a result of insufficient biological renewal of the population in Morava Region there is a very dramatic process of demographic aging of the population. Only two Ivanjica settlements are in the phase of demographic aging (Bedina Varos and Svestica). Nine settlements are in the category of deep demographic old age, while 38 are in the group of the deepest demographic age. Except for, Bedina Varos, Bukovica, Devici, Ivanjica, Kovilje, Svestica and Suma, all other settlements have decreasing number of inhabitants in the last six and half decades.

**Svetislav LJ. MARKOVIĆ, Dr, Ilija V. POPOVIĆ, Dr
Miloje OSTOJIĆ, Bratislav STOJILJKOVIĆ**

Les changements démographiques dans les agglomérations de la commune d'Ivanjica après la Seconde Guerre mondiale

La commune d'Ivanjica a 31 963 habitants et occupe une superficie de 1090 km², avec une densité de la population de 29,3 hbts/km², ce qui est considérablement plus bas que la moyenne nationale. La population masculine représente 50,3% de la population, si bien qu'elle est une des rares communes dans laquelle la population féminine est en minorité, en vérité minimale. Dans la ville, la population féminine est en majorité (51,3%). Le processus de dépopulation, qui dans les villages de la région de la Morava dure depuis les années soixante-dix du XX^{ème} siècle, a envahi aussi Ivanjica même. Il causa un vieillissement considérable de la population dans la région de la Morava. Dans la commune, il y a 26 535 habitants majeurs (83%), tandis que l'âge moyen est de 43,1 ans (les hommes sont, en moyenne, un petit peu "plus jeunes" - 42,2 par rapport aux femmes 44,1 ans). Le processus de vieillissement est plus prononcé dans les villages plus éloignés d'Ivanjica et, plus particulièrement marquant dans la Ravna Gora du Javor, où l'âge moyen de la population s'élève à 61,1 ans.

Le processus de déménagement de la région de la Morava dure continuellement. Il n'y a pratiquement pas de famille dont les membres n'ont pas déménagé de la belle et pittoresque région de la Morava, où les conditions d'existence sont considérablement plus difficiles que dans les vallées. Il est évident qu'il y a des habitants de la région de la Morava partout, même en dehors des frontières de notre pays. Toutefois, sans aucun doute, pour les habitants de Stari Vlah de la région de la Morava, le plus attrayant fut et resta Cacak avec ses en-

vironnements fertiles. Nous ne croyons pas qu'il y ait de plus grande ville ou région en Serbie dans lesquels aujourd'hui il n'y ait pas de citoyens de la région de la Morava ou bien leurs descendants.

Les problèmes élémentaires du développement démographique de la commune d'Ivanjica sont le renouvellement insuffisant de la population et la migration intensive. Ces problèmes se reflètent sur tous les autres phénomènes et processus dans la société. La dépopulation, comme expression de la diminution continue de la natalité et l'émigration permanente de la population, représente un problème qui, dans l'avenir, aura encore plus d'influence sur l'évolution démographique extrêmement favorable de la commune et de toutes ces agglomérations. C'est un processus durable, qui ne peut se résoudre à court terme, mais exige une manière d'aborder studieuse.

Comme résultat d'un renouvellement biologique insuffisant de la population de la région de la Morava, un processus démographique prononcé de vieillissement de la population apparaît. Deux agglomérations d'Ivanjica uniquement sont en phase de vieillissement démographique (Bedina Varos et Svestica). Dans la catégorie de vieillissement démographique profond se trouvent neuf agglomérations, tandis que 38 sont dans le groupe de vieillissement démographique le plus profond. Mis à part Bedina Varos, Bukovica, Devici, Ivanjica, Kovilje, Svestica et Sume, toutes les agglomérations de la commune d'Ivanjica ont une diminution du nombre d'habitants énoncée durant les six et demie dernières décennies.