



Мр Катарина  
ДМИТРОВИЋ

археолог, виши кустос  
Народни музеј Чачак

УДК: 903.5"6373"(497.11)

## РЕЗУЛТАТИ ИСТРАЖИВАЊА ХУМКЕ VII НА ЛОКАЛИТЕТУ ДУБАЦ У ЈАНЧИЋИМА НА КАБЛАРУ

**АПСТРАКТ:** У раду се обрађују резултати истраживања хумке VII на локалитету Дубац у Јанчићима на Каблару коју одликује веома добро очувана архитектура калоте тумула од прилично крујној камења, што за сада представља јединствен пример на ширем подручју. Судећи према појединачном ризику и врсти појединачне архитектуре, формирање хумке VII може се везати за крај ране бронзане доба.

**КЉУЧНЕ РЕЧИ:** Јанчићи, хумке, камена гробна архитектура, сјаљени гробови, рано бронзано доба

Некропола Дубац у Јанчићима на Каблару (Т.I/1) већ дуже време заокупља пажњу стручне јавности већим бројем гробова из бронзаног доба које одликују разноврсност и прилична количина предмета од керамике и посебно од бронзе (Никитовић, 1999; Vasić, 2010; Ljuština i Dmitrović, 2013). Имајући у виду претходне резултате истраживања<sup>1</sup>, екипа чачанског Музеја је у неколико наврата обилазила ово налазиште и утврдила постојање још четири хумке, од којих је једна делимично оштећена насипањем сеоског пута. Ради прибављања нових информација као и могућности интерпретације које пружају физичко-хемијске анализе, Народни музеј у Чачку је у свој редовни програм за 2013. годину уврстио наставак истраживања овог локалитета имајући у виду и евентуалну угроже-

ност непрестаним ширењем обрадивих површина.<sup>2</sup>

Хумка VII се налазила на источној периферији некрополе, на ободу младе церове шуме, непосредно уз сеоски макадамски пут (Т.I/2). Имала је изразито правилну и релативно истакнуту калоту, формирану од камена и земље, пречника 9 и висине 1,2 м. При врху тумула налазио се један огроман камен, делимично укопан у калоту. Хумка је била прекривена плаштом од ситнијег и крупнијег камена слаганог у два-три реда, између кога се налазила тамномрка растресита земља (Т.II; Т.IV). На нивоу плашта пронађени су атипична праисторијска керамика, пар окресаних алатки (Т.V/2,3) и мања количина костију. Фрагменти пехара из

<sup>1</sup> Археолошка ископавања три тумула изведена су у организацији Народног музеја у Чачку током 1984. и 1985. године, под руководством тадашњег кустоса Музеја Милене Икодиновић (Никитовић, 1999).

<sup>2</sup> Археолошка истраживања хумке VII обављена су у периоду од 21. 5 до 10. 6. 2013. године у организацији Народног музеја у Чачку. Стручну екипу су сачињавали: мр Катарина Дмитровић, руководилац радова, Јелена Маријановић, апсолвент археологије из Горњег Милановца и Марко Бојовић, фотограф. Током једне радне недеље у теренским радовима учествовала је и др Марија Љуштина, доцент Филозофског факултета у Београду.

овог слоја су по свој прилици првобитно чинили урну, о чему сведочи неколико фрагмената спаљених костију нађених међу његовим уломцима, што је био довољан разлог да ову целину означимо као гроб 3.

Испод плашта налазило се језгро хумке, формирано од врло крупног камења наслаганог у купу, чија је основа била нешто ужа од основе плашта. Неки од ових комада имали су врло велике димензије, у облику стена и громада. На основи хумке дефинисан је слој црвенкасто-мрке земље са каменом, којим је највероватније извршена нивелација терена пре подизања хумке, док је здравицу чинио слој црвенкасте земље са интензивним присуством камена (Т.ІІІ; Т.ІV). У оквиру ове хумке истражене су три гробне целине, од којих гробови 1 и 2 према стратиграфским мерилима представљају најстарије гробове, док се у секундарне целине могу убројити оштећени накнадни укопи - гроб 3 и поједине дислоциране кости које су припадале скелетним сахранама.

**Гроб 1** представља примарну сахрану у самом центру хумке, на релативној дубини од 0,6 м (Т.V/1). Спаљене кости покојника, заједно са деловима ломаче (угљенисани комади дрвета и гареж), откривене су на површини димензија 2 x 2,2 м, која је лежала на слоју мрке земље са каменом дебљине око 20 цм формираном над слојем црвенкастомрке земље са каменом. Нешто веће камење око гроба није откривено у организованом реду, тако да је сасвим извесно да нека посебна конструкција није ни постојала. Након полагања овог гроба и обављања других ритуалних радњи изграђено је језгро хумке и над њим плашт.

Другу гробну целину представља **гроб 2**, пронађен на истом нивоу северно од гроба 1 (Т.V/1). Спаљене кости положене су на мањој површини преко које је лежало велико камење језгра и након тога плашт, чија интактност директно указује на истовременост са централним гробом. Гробних налаза није било.

Оштећен **гроб 3** откривен је међу камењем плашта, на око 1 м северозападно од постављеног центра. Сачувани су делови урне и међу њима спаљене кости покојника, што је пружало довољно елемената за њихово дефинисање као гробне целине. Чињеница да су делови урне лежали врло плитко, тик испод танког хумуса, међу камењем плашта, највероватније указује да је покушано накнадно укопавање гроба са спаљеним покојником (пракса већ уочена у хумкама I и II), што је било врло тешко изводљиво услед велике количине веома крупног и густо распоређеног камена плашта и језгра хумке. Из тог разлога недостаје велики део урне, мада сачувани уломци пружају довољно елемената за реконструкцију. Према месту и условима налаза, гроб 3 треба сматрати секундарном целином која се може ближе одредити аналогјама са сличним материјалом. Урна има форму пехара биконичног трбуха, цилиндричне стопе и равног дна. Врат је коничан, обод благо извијен на спољну страну. Две тракасте дршке троугластог пресека спајају обод и раме и на највишем делу имају волутасте додатке који прелазе висину обода. Врат је украшен хоризонталним канелурама. На најширем делу трбуха налази се веће издужено брадавичасто испупчење, благо повијено надоле. По сачуваној површини трбуха распознају се вертикално постављене плитке канелуре. Боја неуједначено мрка и светломрка,

фактура добра, глачана превлака очувана. Димензије: висина: приближно 23,6 цм; пречник дна: 6,7 цм (Т.V/4).

Након обављене биоархеолошке анализе остеолошког материјала,<sup>3</sup> документоване су следеће чињенице: међу спаљеним костима из гробова 1 и 2 јасно се издвајају две индивидуе, што се уклапа у наше резултате истраживања и дефинисања две гробне целине, а плавичаста пребојеност неких крупнијих комада спаљених костију највероватније је настала у контакту са бакром или бронзом. Уколико прихватимо ову констатацију, а притом знамо да ниједан предмет од метала није откривен у гробовима 1 и 2, са доста вероватноће можемо претпоставити да је нестајање металних предмета последица јаке оксидације и њихове потпуне дезинтеграције.

Мања количина костију откривена источно од постављеног центра у насипу тумула, по свој прилици припада инхумираним индивидуама. С обзиром да нису откривене у оквиру утврђених археолошких целина (гробова), већ су чиниле спорадичне и појединачне налазе, може се претпоставити да су постојала накнадна скелетна укопавања, која су, слично ситуацији са урном из гроба 3, морала бити обављена релативно плитко, што је узроковало њихову минималну очуваност и дислоцираност. Према врсти и броју костију инхумираних скелета могу се издвојити бар две индивидуе.

\*\*\*

У односу на претходно истраживане тумуле на некрополи Дубац у Јанчићима, које карактерише доминација скелетних

сахрана са честим и разноврсним накитом од бронзе и нешто млађим гробовима са спаљеним покојницима (Никитовић, 1999), хумка VII показује прилично другачије карактеристике сахрањивања. С тим у вези стоји и отворено питање времена оснивања некрополе на Дупцу, које је својевремено поставила Л. Никитовић и понудила одређена решења. Тако је, разматрајући положаје скелета, приметила да централне гробове из хумки I и II карактерише нешто блаже згрчени став од згрченаца са јако припијеним ногама и рукама типичним за рано бронзано доба (Никитовић, 1999:19). Тачну временску одредницу није могуће у потпуности одредити без употребе егзактнијих метода, али се поређењем ових целина са сличним налазима из околине отвара могућност њиховог опредељења у крај раног или на сам почетак средњег бронзаног доба (Никитовић, 1999:20). Притом би *terminus post quem* по представљало време Bг B2-C, коме већ припадају секундарне гробне целине (Никитовић, 1999:20).

Различити фунерарни модели евидентирани међу централним гробовима у хумкама на Дупцу могли би бити доказ и одређеног временског размака у њиховом настајању, што се ипак не може прецизно доказати појединачном анализом и њиховом компарацијом. За даљи поступак културно-хронолошког опредељења важно је издвојити чиниоце погребне праксе из хумке VII, чија је комплетна, може се рећи и импозантна архитектура, настала у време оснивања ради сахрањивања индивидуа из гробова 1 и 2. Аналогije за сличан вид архитектуре тумула у ближој околини нису познате. Донекле се може везати за хумке из долине реке Поблаћнице, недалеко од Прибоја на Лиму, где

<sup>3</sup> Биоархеолошку анализу свих доступних гробова са некрополе на Дупцу обрадио је Предраг Радовић, кустос Народног музеја у Краљеву, чији се резултати публикују у овој свесци Зборника.

је истраживана некропола под хумкама са релативно сличном основном концепцијом архитектуре од камена с почетка раног бронзаног доба (Зотовић, 1991). Ове хумке одликују, с друге стране, доста развијенија грађевинска решења на основи у виду концентричних венаца са дромосом и централних купастих конструкција, као и нешто другачији погребни ритуал (Зотовић, 1991), што ипак није својствено овом тумулу на Дупцу. Паралелу налазимо и у архитектури хумке на локалитету Савин Лакат код села Јабука, недалеко од хумки из долине Поблаћнице, у којој су најстарији гробови суштински веома слични са најстаријим гробовима из хумки I и II на Дупцу, док се постојање каменог језгра од веома крупног камења и формирање каменог плашта над њим (Лазих, 2007) у доста појединости уклапа са нашом хумком VII. Према томе, можемо претпоставити да је хумка VII настала крајем раног и почетком средњег бронзаног доба, што би се до извесне мере могло потврдити и траговима постојања бакарних или бронзаних предмета из централног гроба хумке VII, који у нашим крајевима почињу да се појављују тек у ово време.

Исто тако, по питању ритуала и архитектуре хумке стичемо утисак о постојању великих сличности са тумулима раног бронзаног доба цетинске културе на источном Јадрану (Маговић и Ћовић, 1983:203; Govedarica, 1989: 133-135). Паралеле се првенствено односе на употребу камена приликом изградње тумула и обичај инцинерације покојника<sup>4</sup> (Маговић и Ћовић, 1983:204; Govedarica, 1989: 135).

<sup>4</sup> Поред основног концепта инцинерације покојника, разлику представља искључива употреба керамичких урни као реципијента спаљених костију у цетинским хумкама, док су на Дупцу кости покојника слободно положене на припремљену подлогу од земље.

Већ је раније уочено постојање одређеног утицаја цетинске културе на поједине форме из тумула Западне Србије, што се најпре односи на керамичке судове са спалишта хумке I у Ражани. Б. Човић је у појединим детаљима приметио велику сличност са керамиком раног бронзаног доба из источне Босне, Херцеговине и Далмације, сматрајући је једним од доказа повезаности ових регија током раног бронзаног доба (Ћовић, 1970: 17 i d.), што су касније до извесне мере прихватили и М. Гарашанин (Garašanin, 1983: 474-475) и Б. Говедарица (Govedarica, 2006:103). У овом случају наведене облике би требало посматрати у смислу локалне продукције настале под цетинским утицајем, а гласиначко подручје као посредничку територију на којој су се међусобно прожимали цетински и средњобалкански елементи и којом су цетински утицаји допирали до простора Западне Србије (Govedarica, 2006:104). Поред прилично раширеног обичаја употребе камених цисти у више гробова појешке регије и посебно у Драгачеву, чија се појава исто тако може везати за јака струјања са територије цетинске културе (Маговић и Ћовић, 1983:204; Govedarica, 1989:116-117;134; 153; Dmitrović, 2013:69), дефинисање цетинских елемената и на Дупцу значајно би проширило границе распрострањања утицаја ове источнојадранске културе у Западној Србији.

Реконструисана керамичка урна (Т.V/4) потиче из каснијег времена и припада секундарној гробној целини. Ради се о типичној форми пехара који је имао функцију урне, познатим првенствено из хумки I и II на Дупцу, али и из више гробова под хумкама на простору Западне Србије - Бабињак у Доњој Краварици, Ивково Брдо у Крстацу, Давидо-

вића чаир у Ариљу, Језеро у Рођевићима, Буковачко и Голубачко поље код Ваљева. Облик и декорација су по свој прилици настали под утицајем израде пехара типичних за белегишку културу, чије паралеле, између осталог, познајемо и са епонимног налазишта - некрополе Стојића Гумно у Белегишу (гроб 43, 87,93, 110, 128 и др.) – где припадају типовима 2а и посебно 2б (Вранић, 2002: 97-99). Н. Тасић је мишљења да су ове форме, с краја средњег и почетка касног бронзаног доба, откривене на простору јужно од Саве и Дунава, последица културних утицаја са севера, а не доказ о физичком присуству носилаца ове културе (Тасић, 2002: 171-172).

Са овим закључцима уједно расте и значај саме некрополе на локалитету Дубац у Јанчићима и неизоставно намеће потребу за наставком истраживања некропола под хумкама на ширем простору регије Чачка.

## Литература:

1. Vasić R., 2010. „Halsringe im Zentralbalkan“, *Prähistorische Bronzefunde (PBF), Abteilung XI, Band 7*, Akademie der Wissenschaften und der Literatur Stuttgart.
2. Вранић С., 2002. „Белегиш, Стојића гумно – некропола спаљених покојника“, *Музеј Града Београда, посебна издања X*, (ур.С. Тодоровић), Београд.
3. Garašanin M., 1983. „Vinkovačka grupa“, u: *Praistorija jugoslavenskih zemalja III, bronzano doba*, (ur. A. Benac), Sarajevo, 471-475.
4. Govedarica B., 1989. „Rano bronzano doba na području istočnog Jadrana“, *Djela*, knjiga LXVII, Centar za balkanološka ispitivanja knjiga 7, (ur. A. Benac), Sarajevo.
5. Govedarica B., 2006. „Keramika cetinskog tipa u unutrašnjosti zapadnog Balkana i problem kulturno-istorijske interpretacije praistorijskih nalaza“, *Godišnjak knjiga XXXV*, Centar za balkanološka ispitivanja knjiga 33 (ur. B. Govedarica), Sarajevo, 95-114.
6. Dmitrović K., 2013. „Burial customs during the Early Bronze Age in the Čačak region, West Serbia“, *Istros XIX*, Muzeul Brăilei, Editura Istros, Brăila, 61-83.
7. Зотовић М., 1991. „Истраживања праисторијских хумки у долини Поблаћнице“, *Сџари-нар XL-XLI/1989-1990*, Београд, 77-88.
8. Лазих М., 2007. „Хумка из бронзаног доба на локалитету Савин лакат код Пријепоља“, *Археика 1*, Београд, 109–132.
9. Ljuština M., Dmitrović K., 2013. „Middle Bronze Age tumular graves in the Kablar range, West Serbia – gender perceived as physical condition and social construct“, in: *Bronze and Iron Age Graves from Eurasia - Gender between Archaeology and Anthropology*, Proceedings of the 13<sup>th</sup> International Colloquium of Funerary Archaeology, Buzău-Romania, 17<sup>th</sup>-21<sup>st</sup> October 2012, (Eds.V.Sirbu, S.Matei), Buzău, 105-129.
10. Marović I., Čović B., 1983. „Cetinska kultura“, u: *Praistorija jugoslavenskih zemalja III, bronzano doba*, (ur. A. Benac), Sarajevo, 191-231.
11. Никитовић Л., 1999. „Резултати ископавања праисторијске некрополе на локалитету Дубац у Јанчићима на Каблару“, *Зборник радова Народни музеја XXIX*, Чачак, 5-21.
12. Тасић Н., 2002. „Некропола у Белегишу и проблем белегишке културе“, у: *Белегиш, Стојића Гумно - некропола спаљених покојника*, Музеј Града Београда, посебна издања X, (ур. С. Тодоровић), Београд, 168-184.
13. Čović B., 1970. „Ornamentisana keramika ranog bronzanog doba u tumulima zapadne Srbije i istočne Bosne“, *Članci i građa za kulturnu istoriju istočne Bosne*, 7/1970, Tuzla, 15-21.



### Burial mound VII on the site Dubac in Jančići in Kablar

The mound necropolis on the site Dubac in Jančići in mountain Kablar was excavated on several campaigns and gave very rich and significant data for studying of burial customs and material culture of Bronze Age in West Serbia. Mound VII, researched in 2013, was situated on the eastern periphery of the necropolis (T.I/2). It had exceptionally regular and relatively hoisted calotte formed out of stone and earth, 9 m in diameter and 1, 2 m in height. The mound was covered with stone mantle (T. II; T. IV) where non typical prehistory ceramics, a couple of chipped tools (T.V/2,3) and a small amount of bones were found. There were fragments of an urn and some burnt bones which belonged to the secondary grave no.3. Under the mantle there was the core of mound, formed out of very big stones piled up in cone, while in the base there is defined a layer of leveling made of reddish-brown earth with a stone under which there was a sterile

layer that consisted of reddish soil with intensive presence of stone (T.III; T.IV). Three grave units were researched within this mound. Graves with burnt deceased 1 and 2 present the oldest burials. Grave 1 was discovered in the center of the mound, while grave 2 was about 1 m north on the same level. Damaged later burials - grave 3 and certain dislocated bones which belong to skeleton burials can be assumed as secondary ones.

According to the parallels with mounds from the sites in the valley of the river Poblacnica (Zotović, 1991) and the village Jabuka near Prijepolje (Lazić 2007), as with the mounds of Cetina culture (Marović and Čović 1983; Govedarica 1989; 2006), it can be assumed that the mound VII was created at the end of Early or beginning of Middle Bronze Age. The special significance have the traces of copper or bronze objects from the central grave, whose appearance in our region started lately.

Katarina ДМИТРОВИЋ, Mr

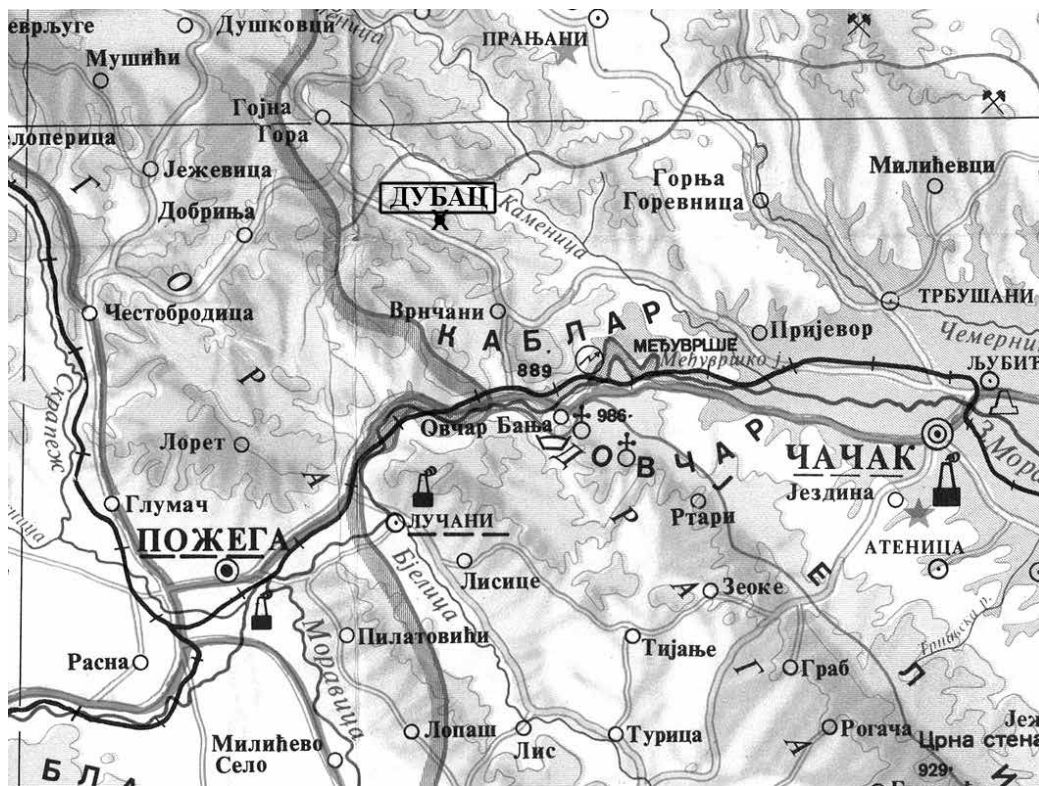
### Les résultats des recherches du tertre VII à la localité Dubac à Jancici sur le Kablar

La nécropole sous les tertres à la localité Dubac à Jancici sur le Kablar fut explorée à plusieurs reprises et fournit des renseignements importants et très amples pour l'étude de l'évolution des coutumes funéraires et de la culture matérielle de l'Âge du Bronze en Serbie de l'Ouest. Le tertre VII, exploré en 2013, se trouva sur la périphérie Est de la nécropole (T.I/2). Elle posséda une calotte nettement régulière et relativement saillante, formée en pierre et en terre, de diamètre 9 et d'hauteur 1,2 m. Le tertre fut recouvert d'une cape pierreuse (T.II; T.IV), où fut cependant trouvée également de la céramique préhistorique atypique, quelques outillages taillés (T.V/2,3) et une quantité moindre d'os. Il y eut là également des fragments d'urne et d'os brûlés qui appartenirent à la **tombe 3** secondaire. Sous la cape se trouva le noyau du tertre, formé de très grosses pierres entassées en cône, tandis que sur la base une couche de nivellement fut définie, en terre brun rouge avec de la pierre, sous laquelle s'étendit de la terre stérile constatée dans la couche de terre rougeâtre, avec une présence intensive de la pierre (T.III; T.IV).

Dans le cadre de ce tertre, trois unités sépulcrales furent explorées. Les tombeaux avec les défunts incinérés 1 et 2 représentent les funérailles les plus anciennes. Le tombeau 1 fut découvert au centre du tertre, tandis que le tombeau 2 fut à environ 1 m au nord au même niveau. Parmi les unités secondaires, on peut compter les enterrements ultérieurs endommagés – la tombe 3 et certains os disloqués qui appartenirent aux enterrements squelettiques.

Selon les analogies exposées avec les tertres de la vallée de la rivière Poblacnica (Zotovic 1991), du village de Jabuka à côté de Prijepolje (Lazic 2007), avec les autres tertres de Dubac (Nikitovic 1999), mais aussi des tertres de la culture de Cetinje (Marovic et Covic 1983; Govedarica 1989; 2006), on peut avec beaucoup de probabilité supposer que le tertre VII provint de la fin de la phase précoce ou du début de l'Âge moyen du Bronze. Ici, d'importance particulière est le fait sur l'existence de traces d'objets en cuivre ou en bronze de la tombe centrale, qui appaurent dans nos régions pas plus tôt qu'en cette période.

Katarina ДМИТРОВИЋ, Mr

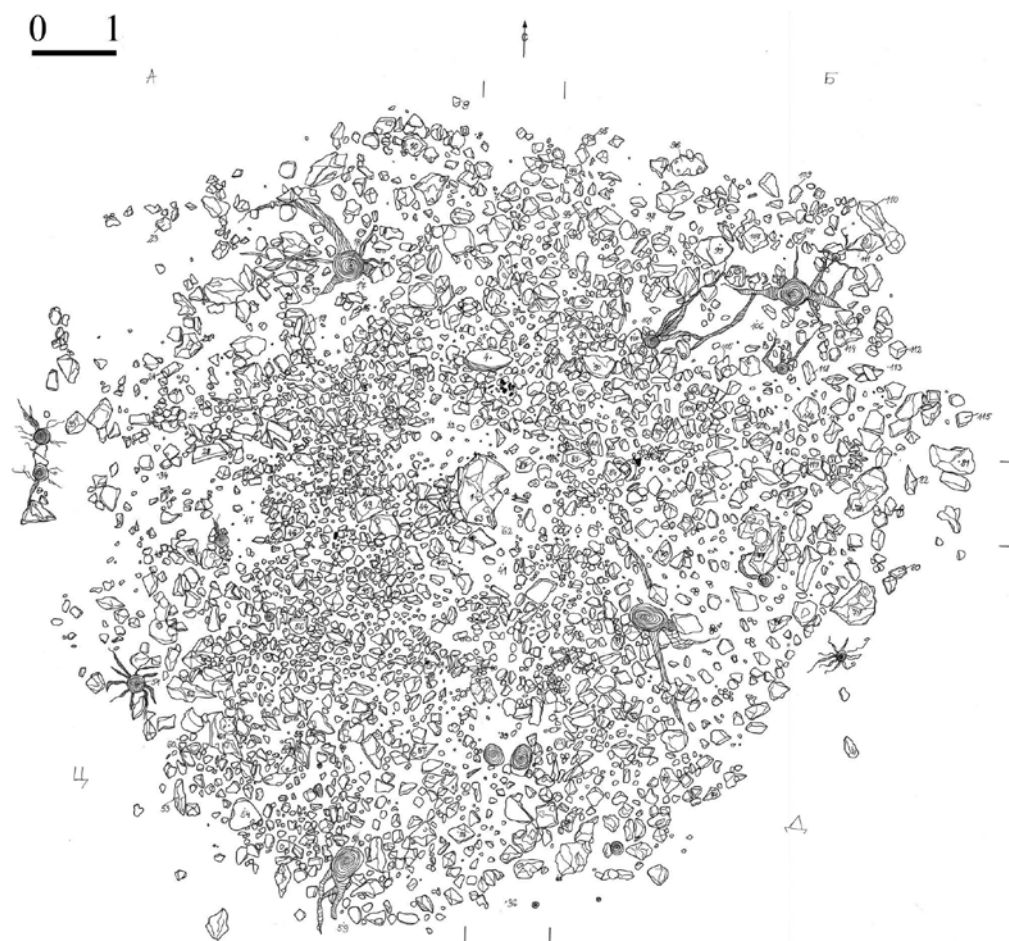


1 - Карта са положајем локалитета



2 - Изглед хумке VII пре почетка истраживања (фото: М. Бојовић)



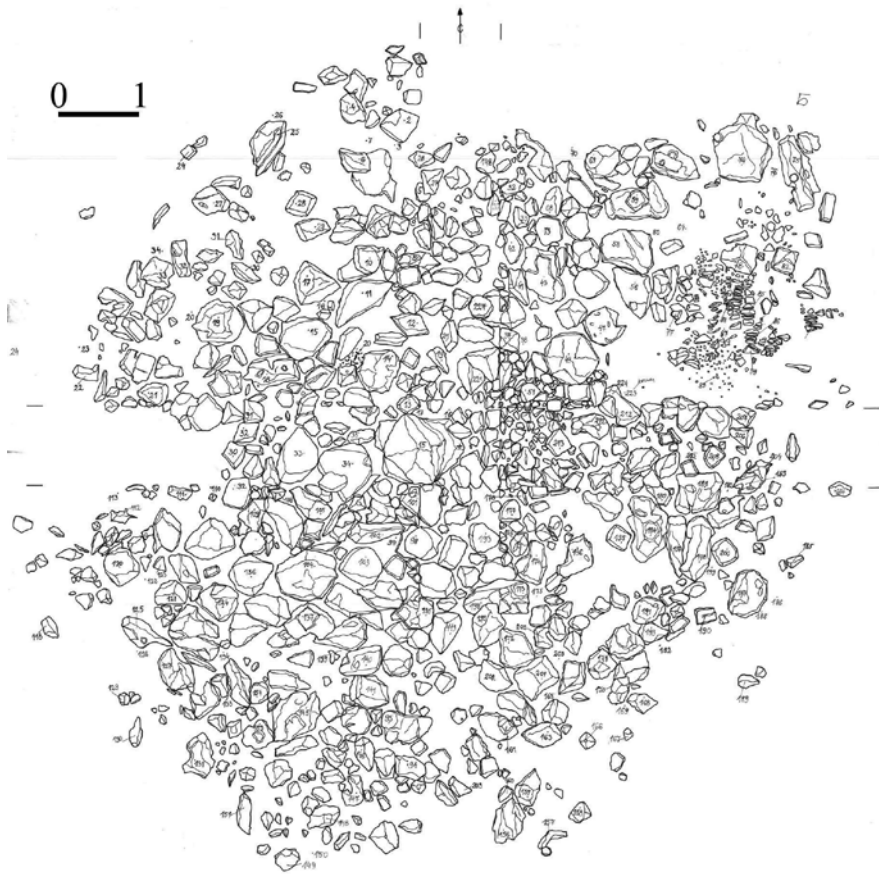


1 - Основа илашија (цртежи: Ј. Марјановић)



2 - Хумка VII на нивоу илашија

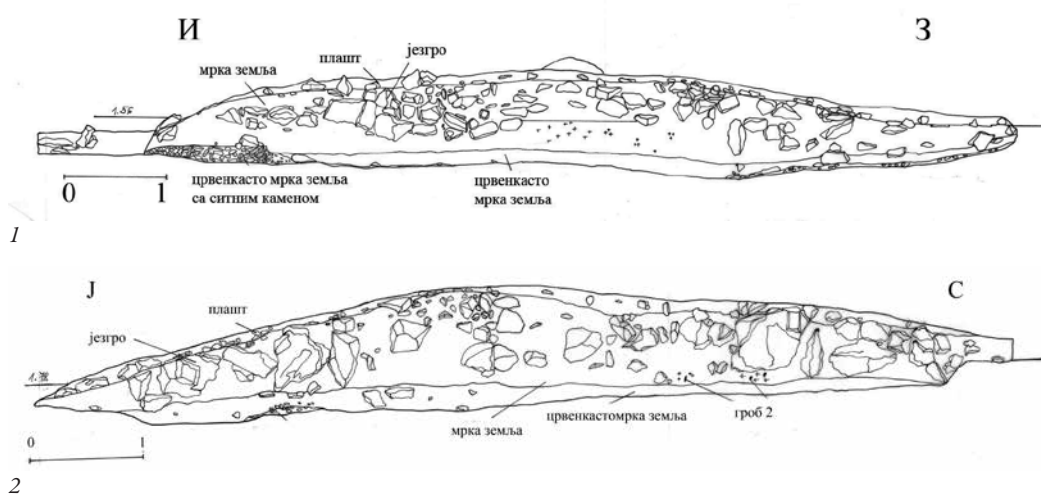




1 - Основа језера

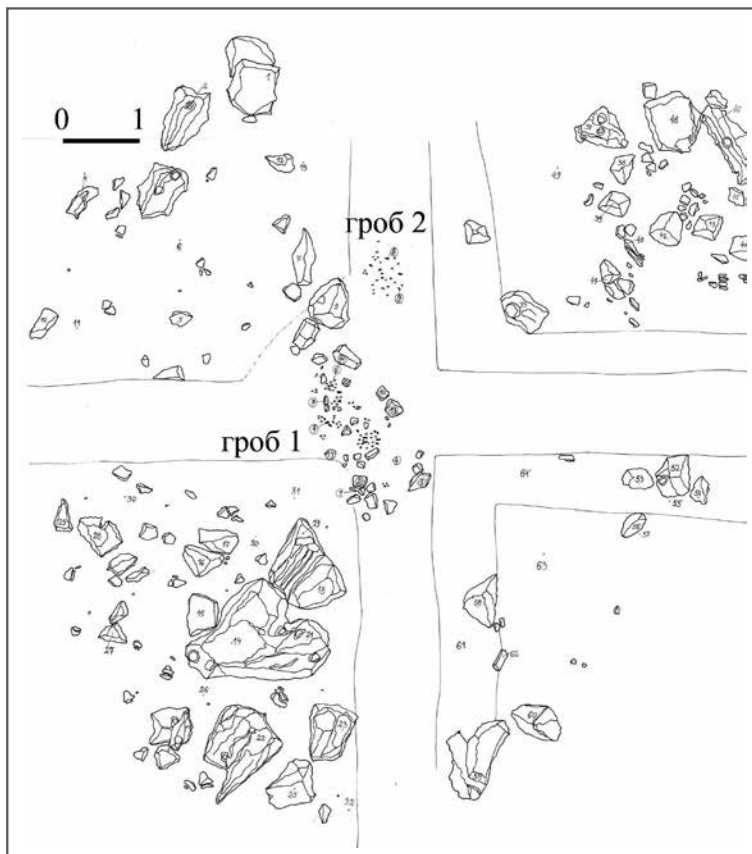


2 - Хумка VII на нивоу језера од крујној камења



3

1-2 - Профили хумке VII  
3 - Јужни профил хумке VII



1 - Гроби 1 и 2 на основи

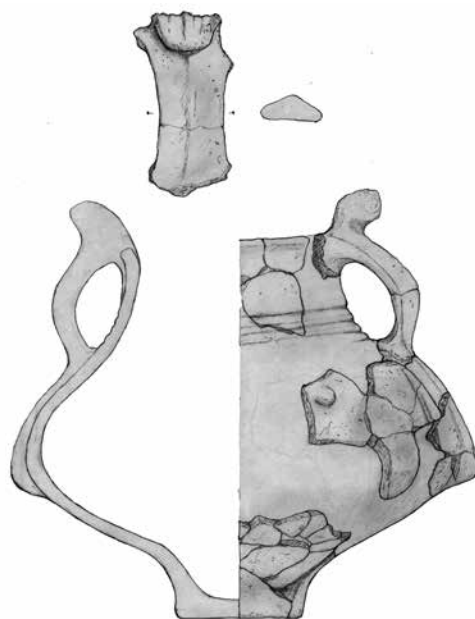


2



3

Окресан алај



4 - Урна (гроб 3)