



Миленко
САВОВИЋ

мајстор фотографије, Чачак

УДК: 77.03

75.071.1:929 Петровић Н.

СЛУЧАЈ ЈЕДНЕ ФОТОГРАФИЈЕ

АПСТРАКТ: *Овим радом открива се 102 године прикривена грешка приликом уредбе фотографије која приказује Надежду Петровић у тренуцима док ради на једној од своје две слике Везировог моста 1913. године. Анализом расположивих елемената и описивања, показује се исправна оријентација фотографије. Такође, открива се која слика је тада настала.*

КЉУЧНЕ РЕЧИ: *Везиров мост, Надежда Петровић, фотографија, негатив, репродукција, копија, рукопис*

У литератури која се бави животом и делом Надежде Петровић често се појављује једна - технички прилично лоша - репродукција фотографије (вл. спомен-збирка Павла Бељанског) која приказује сликарку у тренуцима док слика једну од две слике Везировог моста на Белом Дриму код Призрена (Везиров мост, уље на картону, 47 x 60 цм, вл. Народни музеј Београд, инв. 294) 1913. године.

Приликом припреме и постављања изложбе Надежда Петровић, 1915–2015. у Уметничкој галерији „Надежда Петровић“ у Чачку, а поводом обележавања 100 година од смрти наше велике сликарке и суграђанке, опазили смо (Мирјана Рацковић, Даниел Микић - кустоси Галерије и ја) проблематичну комуникацију композиције у Надеждиним сликама, са поготово композицијом на тој фотографији. Фотографија и обе слике нашле су се заједно на једном од панела-експоната изложбе, те тиме испровоцирале нашу пажњу. Површним, уобичајеним гледањем, очито је

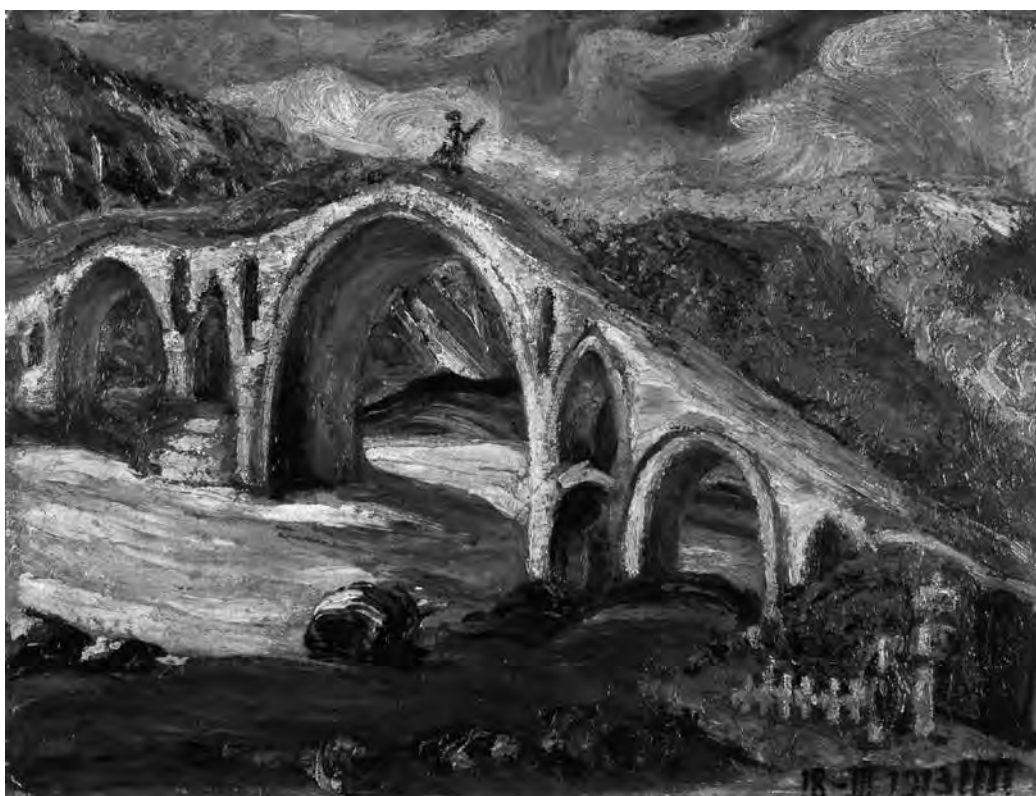
да фотографија приказује место и догађај, мада не оставља уверљив и ‘довршен’ утисак о виђеном. Тек на ‘други’ поглед опажа се да не постоји логика између сликаркине позиције на фотографији и њених слика, као резултата онога што она, према фотографији - може видети као свој мотив. Затим, ту је и трака Црвеног крста која стоји на њеној десној руци, што указује да она слика левом руком (сама та рука, у којој је четкица, не разазнаје се најбоље, али трака на другој руци означава десну руку и решава ту недоумицу).

Није познато да је негде забележено да је Надежда била леворука. Поред тога, на свим фотографијама које приказују медицинско особље, па и на оној где је Надежда са лекарима испред војне болнице у Ваљеву 1915. године (фотографија, вл. Војни музеј Београд) болничари траку носе на левој руци.

Урадили смо једино што се наметало као логично и тада је све дошло на своје место. Наиме, фотографију смо погледали



Сл. 1: Фотографија Надежда слика Везиров мост, каква је преузета



Сл. 2: Везиров мост (Душанов мост), 1913. уље на карбону, 47 x 59 цм
вл. Народни музеј Београд, инв. 1620



Сл. 3: Фотографија Надежда слика Везиров мост, исправно усмерена



*Сл. 4: Везиров мост, 1913. уље на картону, 47 x 60 цм
вл. Народни музеј Београд, инв 294*



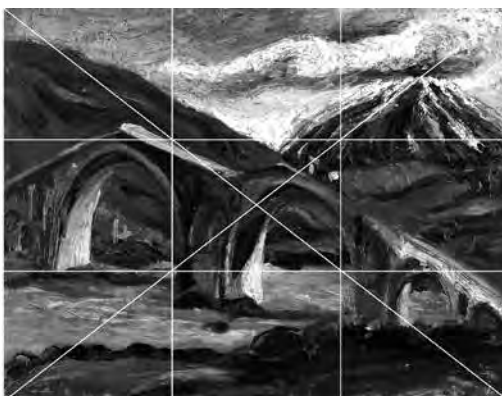
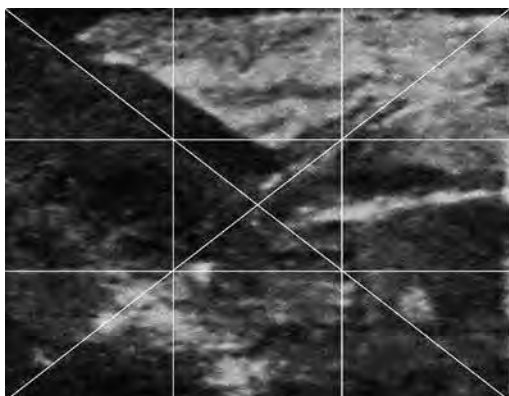
Сл. 5: Пројекцијом слике Везиров мост на иростор слике на шиафелају, уиврђује

реверзно, односно у огледалу: Надежда сада слика десном руком, болничарска трака је око леве руке, а мост је онде где га је и она видела са места са кога слика, а што на сликама сада изгледа сасвим логично.

Намеће се сасвим оправдан закључак да је од свог настанка ова фотографија третирана у обрнутој репродукцији. Остаје нејасно и то како је толико дуго гледана обрнуто, те да је током толиког времена (а то су 102 године) то измицало пажњи ауторима који су исцрпно обрадили На-

деждино дело и њен живот, неминовно се сусрећући и са том фотографијом.

Овде се намеће још једно занимљиво питање: у монографији Катарине Амброзић о Надежди Петровић (1978: 384-385) стоји: Фотографија је датирана њеним рукописом: „Везиров мост, 24. V 1913.“ (сл. 7). Како је могуће да Надежда није уочила да забелешку ставља на преврнуту слику? Просто збуњује да један сликар то не примети. Уколико је тачан навод у поменутој књизи, ово остаје веома озбиљно питање.



Сл. 6: Поређењем конфигурације, односно, композиције са шиафелаја и слике - може се са сигурношћу уиврђити која слика је настајала у време фотојографисања

Намеће се и питање да ли је ово једина копија са тог негатива. Уколико јесте, логично је да, обзиром на рукопис преко фотографије, нико касније није имао потребу да посумња у исправну оријентацију позитива, посебно ако се није подробније бавио том фотографијом. Ако, пак, постоји више копија (мамо две могућности: прва је да су све урађене у једној сеанси, значи на исти начин, па уколико је код прве направљена погрешка, онда је она поновљена код сваке од копија, а да фотограф уопште није приметио да је негатив преврнут¹; друга, мада мање вероватна, јесте да је накнадно неко - исти фотограф/лаборант - од истог негатива радио нову репродукцију, у ком случају си било вероватније да се није догодила иста омашка обртањем негатива). Али, ово је само хипотетичко

размишљање и на томе, вероватно остаје, обзиром да није познато да постоји још која фотографија која би можда разрешила отворена питања, као што је то било у случају фотографије на којој је Зора, сестра Надеждина, где је дилема око потписа отклоњена захваљујући постојању истоветне фотографије у породичној заоставштини.

◇

Разгледајући Виртуелни фото-музеј (<http://www.fotomuzej.com>), наишао сам на фотографију на којој извесни капетан Гачић позира испред Душановог моста. Случајно, и она је настала 1913. године, са исте стране моста, само на супротној обали од оне на којој је стајала Надежда док је сликала. Фотографија је интересантна из најмање два разлога: први је оштећење на већем отвору на стубу моста (иза капе-



Сл. 7: Рукопис на фотографији

¹ Из фотографског/лабораторијског искуства знам да је моменат завршетка посла око израде позитива још једно место на којем се може открити грешка, односно приметити да се радило са преврнутим негативом (било ради повећања са негатива, било да се позитив ради контактним копирањем негатива). Рутина одлагања негатива обично открије да нешто није у реду, али то је, ипак, само 'понуђена' могућност.

танове главе) које се може уочити и на нашој фотографији, а што треба да поткрепи тврдњу о досадашњој погрешној употреби негатива те фотографије.

Други разлог јесте то што су обе фотографије настале 1913. године и да је познат аутор фотографије капетана Гачића - Павле Савић (Атеље Павле Паја Савић) - што са нашом фотографијом није случај.



Сл. 6: Поређењем конфигурације, односно, композиције са шифафелаја и слике - може се са сигурношћу утврдити која слика је настајала у време фотографикања

Ово би, можда, могао бити траг у откривању аутора фотографије са Надеждом Петровић.

Мислим се да је недвосмислено доказана тврдња о преврнутом негативу и да нема разлога да се фотографија Надежда слика Везиров мост и даље погрешно репродукује.

Case of One Photograph

In this paper, a hidden mistake which was covered for 102 year in using the photograph which shows Nadezda Petrovic in moments of work on one of two of her paintings of The

Vizier Bridge, in 1913; by analyzing available elements and observation, the correct orientation of the photograph is shown. It also reveals which painting was created then.

Milenko Savovic

Le cas d'une photographie

Par ce travail, on découvre une erreur, cachée pendant 102 années, concernant l'utilisation d'une photographie qui présente Nadezda Petrovic au moment où elle travaille sur un de ses deux

tableaux du Pont du Vizir, en 1913. ; par l'analyse des éléments et des observations disponibles, une orientation correcte de la photographie se révèle. De même, on découvre quel tableau provient de ce temps-là.

Milenko SAVOVIC