



**Др Светислав Љ.  
МАРКОВИЋ**

*професор, Висока техничка  
школа Чачак*

**Др Илија В.  
ПОПОВИЋ**

*географ, Чачак*

УДК: 314.116/.117(497.11)"1948/2011"  
911.37(497.11)"1948/2011"

## **ДЕМОГРАФСKE ПРОМЕНЕ У ОПШТИНИ ГОРЊИ МИЛАНОВАЦ ПОСЛЕ ДРУГОГ СВЕТСКОГ РАТА**

*АПСТРАКТ: За последњих скоро шест и по деценија (од 1948. до 2011. године) у горњомилановачкој општини број становника се повећао само у Горњем Милановцу (где је деведесетруко већи), Руднику и Невадама. Истовремено, дејоулација је захватила сеоска насеља, па је број становника смањен у осталих 60 насеља и то за 26.717. Најизраженију дејоулацију у овом периоду имају Шилојај, Ручићи, Церова, Брајићи и Давидовица, а највеће смањење становништва бележе Прањани (1.404). После рата (1948. године) Горњи Милановац (са 2.697 грађана) није био најбројније насеље, јер су Прањани имали више становника (2.917). После 63 године Горњи Милановац је убедљиво најбројнији, друго место заузимају Прањани, док је Рудник трећи. Више од хиљаду становника имају још само Брђани. Чак 13 насеља општине Горњи Милановац има мање од 100 становника.*

*КЉУЧНЕ РЕЧИ: Горњи Милановац, демографија, становништво, насеља, миграције*

### **УВОД**

Територија општине Горњи Милановац налази се у југозападном делу Шумадије. Захвата простор подгорине Рудника, Суворора, Маљена и Вујна и позната је као Таковско-руднички крај. Међутим, територија општине захвата део Качера на северу и Горње Груже на југоистоку.

Положај горњомилановачке општине одређен је координатама 43о56' и 44о16' северне географске ширине и 20о03' и 20о37' источне географске дужине. Седиште општине Горњи Милановац налази се на 44о02' СГШ и 20о29' ИГД. Надморска висина у центру града је 330 m. Највиша тачка у општини је Цвијићев врх (1.133 mпv) на Руднику.

Саобраћајно-географски положај општине Горњи Милановац је веома повољан.

Са севера је пресеца Ибарска магистрала, пут првог реда, која Горњи Милановац повезује са Београдом (122 km), на југу са Чачком (22 km) и Ужицем (80 km) и преко Златибора Црногорским приморјем. У Прељини се одваја пут који преко Краљева, Трстеника и Крушевца овај крај повезује са коридором Е-10, односно, аутопутем Београд-Ниш. Ибарска магистрала прелази преко територије општине у дужини од 38 km.

Паралелно са Ибарском магистралом, правцем северозапад-југоисток, преко територије општине пролазе два регионална асфалтна пута: један преко Бољковаца до Дића, а други преко Горњих Бањана и Рајца до Кадине луке. Значајан је и регионални пут преко Рудника и Тополе, јер



Насеља у ошћини Горњи Милановац

повезује овај крај са Шумадијом и аутопутем Београд-Ниш, затим регионални пут који долином реке Груже повезује овај крај са Крагујевцем на истоку, као и пут преко Прањана који Горњи Милановац повезује са Пожегом на западу.

Горњомолановачка општина захвата површину од 836 km<sup>2</sup> и спада у веће општине у Србији, јер је по попису из 2011. године било 44.406 становника у 15.606 домаћинстава у 62 сеоска и једном урбаном насељу – Горњи Милановац.

Општина Горњи Милановац се граничи са општинама Мионица, Љиг и Аранђеловац са севера, Топола, Крагујевац и Кнић са истока, Пожега на западу и Чачак на југу.

На основу карактеристика рељефа, њена територија спада у брдско-планинска подручја. Издвајају се две зоне: планински обод Ваљевских планина, Маљена и Сувобора, и подгорина Рудника и Вујна. Ова предеоно целина налази се између Сувобора (864 mnnv)

и Рајца (848 mnnv) на западу, Рудника (1.132 mnnv) на северу, Јешевца (902 mnnv) и Вујна (857 mnnv) и Брђанске клисуре на југу. Као посебан облик рељефа истиче се купасто узвишење Острвица (758 mnnv) северозападно од насеља и планине Рудник.<sup>1</sup> Рудник (1.132 mnnv) је највеће планинско острво које се диже са шумадијске површи и представља хидрографски чвор Шумадије.<sup>2</sup>

Централно место ове територије заузима Таковски басен који се пружа у правцу северозапад-југоисток, дужином од око 20 km и ширином близу 10 km, са највећим сужењем у крајњем северозападном делу (око 1 km), у изворишту Бољковачке реке, и на крајњем југоистоку (око 2,5 km) према сливу Груже.

Положај и конфигурација терена условили су да Горњи Милановац и околина имају

[1] Водич кроз Таковски крај, група аутора, Горњи Милановац, 1975, 15-16.

[2] Илија В. Поповић: Регионалногеографске карактеристике и ситуација привреде ошћине Горњи Милановац, докторска дисертација, Географски факултет, Београд, 1993.

умерено-континенталну климу. Виши планински масиви Рудника, Рајца, Сувобора и Вујна разликују се од нижих делова Шумадије и речних долина. На њиховим врховима клима добија планинске карактеристике.

Преко територије општине Горњи Милановац протиче река Дичина чији је слив развијенији од Деспотовице. Западним деловима Таковског краја протиче Чемерница која извире испод Сувобора.

На територији општине до сада су истражена четири термо-минерална извора. Бања у Сврачковцима је хипотермална, а слабо алкална вода истиче из пукотине у стени. Барутљива вода у Брђанима хидрокарбонатно-магнезијумског је типа уз повећан садржај сулфата и других анјона и катјона који повећавају општу минерализацију. Вода у бањи Млаковац у атару села Бруснице је сумповито-силицијског састава. Термални извори Савинац представљају изразито разбијено извориште, на релативно великом простору. Термалне воде Савинца су хидрокарбонатно-сулфатне.

Општина Горњи Милановац има 63 насељена места, од којих статус градског насеља има само Горњи Милановац.

### **БРОЈНО КРЕТАЊЕ СТАНОВНИШТВА И ДОМАЋИНСТАВА ПО НАСЕЉИМА**

Кретање броја становника по годинама пописа на територији општине Горњи Милановац најлакше је приказати табеларно (табела 1). У њој је приказано бројно кретање становништва општине по насељима у периоду 1948-2002. година, затим су дате промене у броју становника за насеља општине Горњи Милановац према пописима из 1948, 1953, 1961, 1971, 1981, 1991, 2002. и 2011. године, као и индекс промена броја становника за исти период (табеле 2 и 3).

Анализирајући податке дате у табелама 1, 2 и 3 можемо извести следеће закључке:

Попис из 1953. указује на увећање броја становника општине за 255 у односу на 1948. годину (индекс 100,5). Истовремено, град има раст популације за 705 становника (индекс 126,1). Поредџи пописе из 1948. и 1953. године уочава се да је само шест насеља са растом становништва (више од 110,1 индексних поена): Враћевшница, Горњи Бањани, Горњи Милановац, Дружетићи, Каменица и Рудник. Занимљиво је да Враћевшница (128,7) има нешто већи раст од Горњег Милановца (126,1). Стагнацију броја становника (100,1-110,0 индексних поена) бележи 11 насеља, а 46 насеља су исказала смањење броја становника (мање од 100 индексних поена). Највеће опадање популације у овом периоду бележе Прњавор (83,3) и Богданица (87,1).

Број становника горњомилановачке општине у периоду 1953-1961. година смањен је за 1.965 (индекс 96,1), док град има раст популације за 1.090 становника (индекс 132,0). У истом периоду (1953-1961) уочава се да су само два насеља исказала раст становништва: Горњи Милановац (132,0) и Луњевица (113,5). Стагнацију броја становника има шест насеља, а чак су 55 њих исказала смањење броја становника (највише Каменица – 71,8, Сврачковци – 78,7 и Љеваја – 79,3).

На основу пописа из 1971. уочава се увећање броја становника општине за 526 у односу на 1961. годину (индекс 101,1), а сам град има раст популације за 6.480 становника (индекс 244,3). Поредџи пописе из 1961. и 1971. године уочава се да само Горњи Милановац има раст становништва (244,3). Стагнацију броја становника бележе само два насеља (Враћевшница и Каменица), а чак 60 су исказала смањење броја становника (највеће Грабовица – 69,5 и Љутовница – 71,3).

Према попису из 1981. евидентирано је повећање популације горњомилановачке општине за 2.231 становника у односу на 1971.

годину (индекс 104,6). Међутим, док град има раст броја становника за 6.819 (индекс 162,1), дотле сеоско подручје има 4.588 становника мање (индекс 87,7). У том периоду (1971-1981) уочава се да само два насеља имају раст становништва (Горњи Милановац и Враћевшница – 113,5), док стагнацију бележе три. Чак 58 насеља је исказало смањење броја становника, а најдрастичнији примери су Брусница (58,0), Мутањ (69,8) и Велереч (70,0).

Попис из 1991. наговестио је смањење броја становника општине, које траје све до данас, и то за 564 у односу на 1981. годину (индекс 98,9). Истовремено, град има раст популације за 4.641 становника (индекс 126,1), док је настављен тренд опадања броја становника на сеоском подручју (5.205, индекс 84,2). На основу поређења пописа из 1981. и 1991. године уочава се да је само у два насеља забележен раст становништва (Горњи Милановац – 126,1 и Велереч – 117,5). Три насеља бележе стагнацију, а осталих 58 су исказали смањење броја становника (највише Крива Река – 62,5, Ручићи – 63,5, Брајићи – 64,9, Леушићи – 65,4 и Каменица – 67,2).

Претпоследњи попис (2002) указује на даље смањење укупног становништва

општине (2.446 становника, индекс 95,1). Град је забележио пораст популације (1.550, индекс 106,9), док је депопулација руралних насеља нешто мања него у претходном међупописном периоду (3.996 становника, индекс 85,6). Од 1991. до 2002. године раст становништва има само једно насеље горњомилановачке општине (Враћевшница, 128,2), док је индекс стагнације имало шест насеља. Опадање броја становника бележи 56 насеља (највише Крива Река – 54,5, Давидовица – 60,3, Доњи Бранетићи – 61,5, Прњавор – 64,5 и Церова – 64,7).

Последњи попис из 2011. године региструје даље смањење броја становника (3.235, индекс 93,2). У периоду између два последња пописа пет насеља је имало раст становништва: Горња Врбава (113,1), Брусница (114,1), Неваде (114,2), Велереч (117,5) и Прњавор (124,3). Два насеља имају индекс стагнације (Горњи Милановац и Клатичево), док њих 56 карактерише опадање броја становника, што је посебно изражено код Мутња (индекс 44,2), Враћевшнице (56,7) и Давидовице (59,3). Истовремено, дошло је до смањења броја становника у руралном подручју (3.469 људи, индекс 85,3), док је градског становништва било незнатно више – 234 (индекс 101,0).

Табела 1. Становништво општине Горњи Милановац по насељима (1948-2011)<sup>3</sup>

Насеље	1948.	1953.	1961.	1971.	1981.	1991.	2002.	2011.
1. Бело Поље	484	449	415	368	351	314	256	223
2. Бершићи	798	765	680	561	488	417	351	266
3. Богданица	775	675	627	546	459	372	312	249
4. Бољковци	1.187	1.154	1.088	1.001	898	631	489	366
5. Брајићи	287	262	264	202	154	100	65	46
6. Брђани	1.890	1.831	1.746	1.525	1.440	1.217	1.227	1.041
7. Брезна	572	559	555	421	376	287	209	153
8. Брезовица	258	231	226	191	158	144	126	96
9. Брусница	1.271	1.304	1.191	1.056	613	667	650	742
10. Варнице	370	366	363	324	264	203	154	120
11. Велереч	905	888	868	687	481	565	599	704

[3] Извор података: Пописи становништва 1948, 1953, 1961, 1971, 1981, 1991, 2002. и 2011. године.

12. Враћевшница	101	130	132	133	151	117	150	85
13. Врнчани	864	850	736	637	586	484	383	330
14. Гојна Гора	1.354	1.383	1.354	1.243	1.084	900	735	610
15. Горња Врбава	401	395	340	248	223	199	145	164
16. Горња Црнућа	712	668	619	483	413	319	239	175
17. Горњи Бањани	351	397	363	332	324	276	227	183
18. Горњи Бранетићи	1.395	1.343	1.199	1.037	942	770	578	476
19. Горњи Милановац	2.697	3.402	4.492	10.972	17.791	22.432	23.982	24.216
20. Грабовица	875	890	897	623	578	523	496	456
21. Давидовица	347	335	308	265	201	151	91	54
22. Доња Врбава	1.179	1.147	1.004	867	785	754	654	506
23. Доња Црнућа	649	582	521	480	452	381	323	258
24. Доњи Бранетићи	464	441	392	313	273	218	134	104
25. Драгољ	974	971	892	726	613	512	364	338
26. Дренова	875	823	759	587	504	373	264	215
27. Дружетићи	1.239	1.415	1.311	1.220	1.041	866	703	565
28. Заграђе	1.059	1.051	1.029	878	808	616	493	385
29. Јабланица	818	795	681	557	508	416	331	290
30. Калиманићи	467	457	366	291	259	202	181	139
31. Каменица	74	85	61	65	64	43	37	35
32. Клатичево	451	462	405	323	314	280	281	286
33. Коштунићи	1.423	1.397	1.262	1.098	932	756	660	544
34. Крива Река	526	501	464	367	299	187	102	71
35. Леушићи	433	392	355	312	283	185	162	129
36. Липовац	606	556	512	464	399	371	304	259
37. Лозањ	718	755	698	597	563	441	340	257
38. Лочевци	218	210	171	168	132	94	90	76
39. Луњевица	823	815	925	684	555	541	512	498
40. Леваја	329	319	253	197	175	145	115	93
41. Љутовница	537	483	435	310	251	238	190	165
42. Мајдан	1.083	1.118	1.123	886	784	597	513	419
43. Мугањ	363	357	300	242	169	131	104	46
44. Накучани	345	334	293	248	206	142	123	85
45. Неваде	582	572	579	514	396	504	549	627
46. Озрем	898	916	807	654	533	426	343	250
47. Полом	628	649	569	489	427	355	275	245
48. Прањани	2.917	2.886	2.833	2.680	2.309	2.009	1.786	1.513
49. Прњавор	288	240	218	174	153	166	107	133
50. Рељинци	485	471	451	406	407	299	244	197
51. Рудник	1.314	1.535	1.869	1.854	1.983	1.811	1.706	1.490
52. Ручићи	542	539	502	384	323	205	144	89

53. Сврачковци	810	788	620	546	535	487	491	462
54. Семедраж	568	575	486	427	377	310	264	243
55. Синошевићи	355	316	267	222	223	225	200	174
56. Срезојевци	788	829	840	781	692	578	424	337
57. Таково	822	795	699	636	620	541	493	458
58. Теочин	1.362	1.317	1.178	1.081	980	771	690	566
59. Трудель	925	914	875	781	649	531	410	336
60. Угриновци	1.007	1.054	939	823	716	574	480	371
61. Церова	438	417	346	305	230	173	112	71
62. Шарани	823	807	697	560	460	342	344	241
63. Шилопај	505	496	444	368	294	203	135	85
УКУПНО:	49.604	49.859	47.894	48.420	50.651	50.087	47.641	44.406
Град:	2.697	3.402	4.492	10.972	17.791	22.432	23.982	24.216
Село:	46.907	46.457	43.402	37.448	32.860	27.655	23.659	20.190

Табела 2. Промене броја сџановника ојшћине Горњи Милановац по насељима (1948-2011)

Р. бр.	Насеље	1953/ 1948.	1961/ 1953.	1971/ 1961.	1981/ 1971.	1991/ 1981.	2002/ 1991.	2011/ 2002.	2011/ 1948.
1.	Бело Поље	- 35	- 34	- 47	- 17	- 37	- 58	- 33	- 261
2.	Бершићи	- 33	- 85	- 119	- 73	- 71	- 66	- 85	- 532
3.	Богданица	- 100	- 48	- 81	- 87	- 87	- 60	- 63	- 526
4.	Бољковци	- 33	- 66	- 87	- 103	- 267	- 142	- 123	- 821
5.	Брајићи	- 25	+ 2	- 62	- 48	- 54	- 35	- 19	- 241
6.	Брђани	- 59	- 85	- 221	- 85	- 223	+ 10	- 186	- 849
7.	Брезна	- 13	- 4	- 134	- 45	- 89	- 78	- 56	- 419
8.	Брезовица	- 27	- 5	- 35	- 33	- 14	- 18	- 30	- 162
9.	Брусница	+ 33	- 113	- 135	- 443	+ 54	- 17	+ 92	- 529
10.	Варнице	- 4	- 3	- 39	- 60	- 61	- 49	- 34	- 250
11.	Велереч	- 17	- 20	- 181	- 206	+ 84	+ 34	+ 105	- 201
12.	Враћевшница	+ 29	+ 2	+ 1	+ 18	- 34	+ 33	- 65	- 16
13.	Врнчани	- 14	- 114	- 99	- 51	- 102	- 101	- 53	- 534
14.	Гојна Гора	+ 29	- 29	- 111	- 159	- 184	- 165	- 125	- 744
15.	Горња Врбава	- 6	- 55	- 92	- 25	- 24	- 54	+ 19	- 237
16.	Горња Црнућа	- 44	- 49	- 136	- 70	- 94	- 80	- 64	- 537
17.	Горњи Бањани	+ 46	- 34	- 31	- 8	- 48	- 49	- 44	- 168
18.	Горњи Бранетићи	- 52	- 144	- 162	- 95	- 172	- 192	- 102	- 919
19.	Горњи Милановац	+ 705	+ 1.090	+ 6.480	+ 6.819	+ 4.641	+ 1.550	+ 234	+ 21.519
20.	Грабовица	+ 15	+ 7	- 274	- 45	- 55	- 27	- 40	- 419
21.	Давидовица	- 12	- 27	- 43	- 64	- 50	- 60	- 37	- 293
22.	Доња Врбава	- 32	- 143	- 137	- 82	- 31	- 100	- 148	- 673
23.	Доња Црнућа	- 67	- 61	- 41	- 28	- 71	- 58	- 65	- 391
24.	Доњи Бранетићи	- 23	- 49	- 79	- 40	- 55	- 84	- 30	- 360

ДЕМОГРАФСКЕ ПРОМЕНЕ У ОПШТИНИ ГОРЊИ МИЛАНОВАЦ ПОСЛЕ ДРУГОГ СВЕТСКОГ РАТА

25. Драгољ	-	3	-	79	-	166	-	113	-	101	-	148	-	26	-	636
26. Дренова	-	52	-	64	-	172	-	83	-	131	-	109	-	49	-	660
27. Дружетићи	+	176	-	104	-	91	-	179	-	175	-	163	-	138	-	674
28. Заграђе	-	8	-	22	-	151	-	70	-	192	-	123	-	108	-	674
29. Јабланица	-	23	-	114	-	124	-	49	-	92	-	85	-	41	-	528
30. Калиманићи	-	10	-	91	-	75	-	32	-	57	-	21	-	42	-	328
31. Каменица	+	11	-	24	+	4	-	1	-	21	-	6	-	2	-	39
32. Клатичево	+	11	-	57	-	82	-	9	-	34	+	1	+	5	-	165
33. Коштунићи	-	26	-	135	-	164	-	166	-	176	-	96	-	116	-	879
34. Крива Река	-	25	-	37	-	97	-	68	-	112	-	85	-	31	-	455
35. Леушићи	-	41	-	37	-	43	-	29	-	98	-	23	-	33	-	304
36. Липовац	-	50	-	44	-	48	-	65	-	28	-	67	-	45	-	347
37. Лозањ	+	37	-	57	-	101	-	34	-	122	-	101	-	83	-	461
38. Лочевци	-	8	-	39	-	3	-	36	-	38	-	4	-	14	-	142
39. Луњевица	-	8	+	110	-	241	-	129	-	14	-	29	-	14	-	325
40. Леваја	-	10	-	66	-	56	-	22	-	30	-	30	-	22	-	236
41. Љутовница	-	54	-	48	-	125	-	59	-	12	-	48	-	25	-	372
42. Мајдан	+	35	+	5	-	237	-	102	-	187	-	84	-	94	-	664
43. Мутањ	-	6	-	57	-	58	-	73	-	38	-	27	-	58	-	317
44. Накучани	-	11	-	41	-	45	-	42	-	64	-	19	-	38	-	260
45. Неваде	-	10	+	7	-	65	-	118	+	108	+	45	+	78	+	45
46. Озрем	+	18	-	109	-	153	-	121	-	107	-	83	-	93	-	648
47. Полом	+	21	-	80	-	80	-	62	-	72	-	80	-	30	-	383
48. Прањани	-	31	-	53	-	153	-	371	-	300	-	223	-	273	-	1.404
49. Прњавор	-	48	-	22	-	44	-	21	+	13	-	59	+	26	-	155
50. Рељинци	-	14	-	20	-	45	+	1	-	108	-	55	-	47	-	288
51. Рудник	+	221	+	334	-	15	+	129	-	172	-	105	-	216	+	176
52. Ручићи	-	3	-	37	-	118	-	61	-	118	-	61	-	55	-	453
53. Сврачковци	-	22	-	168	-	74	-	11	-	48	+	4	-	29	-	348
54. Семедраж	+	7	-	89	-	59	-	50	-	67	-	46	-	21	-	325
55. Синошевићи	-	39	-	49	-	45	+	1	+	2	-	25	-	26	-	181
56. Срезојевци	+	41	+	11	-	59	-	89	-	114	-	154	-	87	-	451
57. Таково	-	27	-	96	-	63	-	16	-	79	-	48	-	35	-	364
58. Теочин	-	45	-	139	-	97	-	101	-	209	-	81	-	124	-	796
59. Трудель	-	11	-	39	-	94	-	132	-	118	-	121	-	74	-	589
60. Угриновци	+	47	-	115	-	116	-	107	-	142	-	94	-	109	-	636
61. Церова	-	21	-	71	-	41	-	75	-	57	-	61	-	41	-	367
62. Шарани	-	16	-	110	-	137	-	100	-	118	+	2	-	103	-	582
63. Шилопај	-	9	-	52	-	76	-	74	-	91	-	68	-	50	-	420
УКУПНО:	+	255	-	1.965	+	526	+	2.231	-	564	-	2.446	-	3.235	-	5.198
Град:	+	705	+	1.090	+	6.480	+	6.819	+	4.641	+	1.550	+	234	+	21.519
Село:	-	450	-	3.055	-	5.954	-	4.588	-	5.205	-	3.996	-	3.469	-	26.717

Табела 3. Индекс промене броја становника ошћине Горњи Милановац по насељима (1948-2011)

Р. бр.	Насеље	1953/ 1948.	1961/ 1953.	1971/ 1961.	1981/ 1971.	1991/ 1981.	2002/ 1991.	2011/ 2002.	2011/ 1948.
1.	Бело Поље	92,8	92,4	88,7	95,4	89,5	81,5	87,1	46,1
2.	Бершићи	95,9	88,9	82,5	87,0	85,5	84,2	75,8	33,3
3.	Богданица	87,1	92,9	87,1	84,1	81,0	83,9	79,8	32,1
4.	Бољковци	97,2	94,3	92,0	89,7	70,3	77,5	74,9	30,9
5.	Брајићи	91,3	100,8	76,5	76,2	64,9	65,0	70,8	16,0
6.	Брђани	96,9	95,4	87,3	94,4	84,5	100,8	84,8	55,1
7.	Брезна	97,7	99,3	75,9	89,3	76,3	72,8	73,2	26,7
8.	Брезовица	89,5	97,8	84,5	82,7	91,1	87,5	76,2	37,2
9.	Брусница	102,6	91,3	88,7	58,0	108,8	97,4	114,1	58,4
10.	Варнице	98,9	99,2	89,3	81,5	76,9	75,9	77,9	32,4
11.	Велереч	98,1	97,7	79,1	70,0	117,5	106,0	117,5	77,8
12.	Враћевшница	128,7	101,5	100,8	113,5	77,5	128,2	56,7	84,2
13.	Врнчани	98,4	86,6	86,5	92,0	82,6	79,1	86,2	38,2
14.	Гојна Гора	102,1	97,9	91,8	87,2	83,0	81,7	83,0	45,0
15.	Горња Врбава	98,5	86,1	72,9	89,9	89,2	72,9	113,1	40,9
16.	Горња Црнућа	93,8	92,7	78,0	85,5	77,2	74,9	73,2	24,6
17.	Горњи Бањани	113,1	91,4	91,5	97,6	85,2	82,2	80,6	52,1
18.	Горњи Бранетићи	96,3	89,3	86,5	90,8	81,7	75,1	82,3	34,1
19.	Горњи Милановац	126,1	132,0	244,3	162,1	126,1	106,9	101,0	897,9
20.	Грабовица	101,7	100,8	69,5	92,8	90,5	94,8	91,9	52,1
21.	Давидовица	96,5	91,9	86,0	75,8	75,1	60,3	59,3	15,6
22.	Доња Врбава	97,3	87,5	86,4	90,5	96,1	86,7	77,4	42,9
23.	Доња Црнућа	89,7	89,5	92,1	94,2	84,3	84,8	79,9	39,8
24.	Доњи Бранетићи	95,0	88,9	79,8	87,2	79,9	61,5	77,6	22,4
25.	Драгољ	99,7	91,9	81,4	84,4	83,5	71,1	92,9	34,7
26.	Дренова	94,1	92,2	77,3	85,9	74,0	70,8	81,4	24,6
27.	Дружетићи	114,2	92,7	93,1	85,3	83,2	81,2	80,4	45,6
28.	Заграђе	99,2	97,9	85,3	92,0	76,2	80,0	78,1	36,4
29.	Јабланица	97,2	85,7	81,8	91,2	81,9	79,6	87,6	35,5
30.	Калиманићи	97,9	80,1	79,5	89,0	78,0	89,6	76,8	29,8
31.	Каменица	114,9	71,8	106,6	98,5	67,2	86,0	94,6	47,3
32.	Клатичево	102,4	87,7	79,8	97,2	89,2	100,4	101,8	63,4
33.	Коштунићи	98,2	90,3	87,0	84,9	81,1	87,3	82,4	38,2
34.	Крива Река	95,2	92,6	79,1	81,5	62,5	54,5	69,6	13,5
35.	Леушићи	90,5	90,6	87,9	90,7	65,4	87,6	79,6	29,8
36.	Липовац	91,7	92,1	90,6	86,0	93,0	81,9	85,2	42,7
37.	Лозањ	105,2	92,5	85,5	94,3	78,3	77,1	75,6	35,8
38.	Лочевци	96,3	81,4	98,2	78,6	71,2	95,7	84,4	34,9



39. Луњевица	99,0	113,5	73,9	81,1	97,5	94,6	97,3	60,5
40. Љеваја	97,0	79,3	77,9	88,8	82,9	79,3	80,9	28,3
41. Љутовница	89,9	90,1	71,3	81,0	94,8	79,8	86,8	30,7
42. Мајдан	103,2	100,4	78,9	88,5	76,1	85,9	81,7	38,7
43. Мутањ	98,3	84,0	80,7	69,8	77,5	79,4	44,2	12,7
44. Накучани	96,8	87,7	84,6	83,1	68,9	86,6	69,1	24,6
45. Неваде	98,3	101,2	88,8	77,0	127,3	108,9	114,2	107,7
46. Озрем	102,0	88,1	81,0	81,5	79,9	80,5	72,9	27,8
47. Полом	103,3	87,7	85,9	87,3	83,1	77,5	89,1	39,0
48. Прањани	98,9	98,2	94,6	86,2	87,0	88,9	84,7	51,9
49. Прњавор	83,3	90,8	79,8	87,9	108,5	64,5	124,3	46,2
50. Рељинци	97,1	95,8	90,0	100,2	73,5	81,6	80,7	40,6
51. Рудник	116,8	121,8	99,2	107,0	91,3	94,2	87,3	113,4
52. Ручићи	99,4	93,1	76,5	84,1	63,5	70,2	61,8	16,4
53. Сврачковци	97,3	78,7	88,1	98,0	91,0	100,8	94,1	57,0
54. Семедраж	101,2	84,5	87,9	88,3	82,2	85,2	92,0	42,8
55. Синошевићи	89,0	84,5	83,1	100,5	100,9	88,9	87,0	49,0
56. Срезојевци	105,2	101,3	93,0	88,6	83,5	73,4	79,5	42,8
57. Таково	96,7	87,9	91,0	97,5	87,3	91,1	92,9	55,7
58. Теочин	96,7	89,4	91,8	90,7	78,7	89,5	82,0	41,6
59. Трудељ	98,8	95,7	89,3	83,1	81,8	77,2	82,0	36,3
60. Угриновци	104,7	89,1	87,6	87,0	80,2	83,6	77,3	36,8
61. Церова	95,2	83,0	88,2	75,4	75,2	64,7	63,4	16,2
62. Шарани	98,1	86,4	80,3	82,1	74,3	100,6	70,1	29,3
63. Шилопај	98,2	89,5	82,9	79,9	69,0	66,5	63,0	16,8
УКУПНО:	100,5	96,1	101,1	104,6	98,9	95,1	93,2	89,5
Град:	126,1	132,0	244,3	162,1	126,1	106,9	101,0	897,9
Село:	99,0	93,4	86,3	87,7	84,2	85,6	85,3	43,0

За последњих скоро шест и по деценија (од 1948. до 2011. године) у горњомилановачкој општини смањен је број становника за 5.198 (индекс 89,5), док је градско насеље Горњи Милановац имао знатно повећање популације: 21.519 (индекс 897,9), односно деветоструко увећање броја грађана. Истовремено депопулација је захватила сеоска насеља, па је за 26.717 смањен број њихових становника (индекс 43,0). Број становника у руралном подручју је непрекидно смањиван из пописа у попис. Када се упореде

пописи из 1948. и 2011. године лако је запознати да су само два насеља горњомилановачке општине исказала раст становништва: Горњи Милановац (индекс 897,9) и Рудник (113,4), док стагнацију броја становника бележи само једно насеље – Неваде (107,7). Осталих 60 насеља су исказала смањење броја становника. Најизраженију депопулацију у овом периоду имају Мутањ (индекс 12,7), Крива Река (13,5), Давидовица (15,6), Брајићи (16,0), Церова (16,2), Ручићи (16,4) и Шилопај (16,8).

У апсолутним износима, уз Горњи Милановац, број становника се повећао само у Руднику (за 176) и Невадама (45). Истовремено, највеће смањење становништва бележе Прањани (1.404), Горњи Бранетићи (919), Коштунићи (879), Брђани (849) и Бољковци (821). Занимљиво је да 1948. године Горњи Милановац (са 2.697 грађана) није био најбројније насеље, јер су Прањани имали више становника – 2.917. После 63 године Горњи Милановац је убедљиво најбројнији, друго

место заузимају Прањани (1.513), док је Рудник трећи (1.490). Више од хиљаду становника имају још само Брђани (1.041). После Другог светског рата најмање становника имала је Каменица (74), па Враћевшница (101), док су на почетку друге деценије трећег миленијума најслабије насељени Каменица (35), Брајићи (46), Мутањ (46) и Давидовица (54). Чак 13 насеља општине Горњи Милановац има мање од 100 становника.

Табела 4. Становништво општине Горњи Милановац<sup>4</sup>

Година	Општина	Ланчани индекс	Градско становништво	Ланчани индекс
1921.	38.927	100	2.436	100
1931.	45.478	116,8	2.502	102,7
1948.	49.604	109,1	2.697	107,8
1953.	49.859	100,5	3.402	126,1
1961.	47.894	96,1	4.492	132,0
1971.	48.420	101,1	10.972	244,3
1981.	50.651	104,6	17.791	162,1
1991.	50.087	98,9	22.432	126,1
2002.	47.641	95,1	23.982	106,9
2011.	44.406	93,2	24.216	101,0



Полно-сјаросна сјруктура општине Горњи Милановац

[4] Извор: Пописи становништва 1921, 1931, 1948, 1953, 1961, 1971, 1981, 1991, 2002. и 2011. године.

Анализирајући промене у броју становника из пописа у попис (од 1948. до 2011) можемо запазити да једино Горњи Милановац има стални раст у апсолутним износима (мада је по стандардима у последња два пописа имао стагнацију), док перманентно опадање популације има чак 35 насеља (55,55%): Бело Поље, Бершићи, Богданица, Бољковци, Брезна, Брезовица, Варнице, Врнчани, Горња Црнућа, Горњи Бранетићи, Давидовица, Доња Врбава, Доња Црнућа, Доњи Бранетићи, Драгољ, Дренова, Заграђе, Јабланица, Калиманићи, Коштунићи, Крива Река, Леушићи, Липовац, Лочевци, Љеваја, Љутовница, Мутањ, Накучани, Прањани, Ручићи, Таково, Теочин, Трудел, Церова и Шилопај. Код осталих насеља било је периода и повећања и стагнације и смањења броја становника.

Број становника горњомилановачке општине растао је од Другог светског рата до 1981. године, с тим што је у периоду 1953-1961. забележено смањење популације. Међутим, од 1981. до данас број становника такоско-рудничког краја је у непрекидном и знатном опадању.

Густина насељености у горњомилановачкој општини је 53 st/km<sup>2</sup> и она се није претерано мењала од Другог светског рата до данас. Достизала је максималну вредност од 60 st/km<sup>2</sup>, почетком осамдесетих година прошлога века.

### КРЕТАЊЕ БРОЈА ДОМАЋИНСТАВА

Кретање броја домаћинстава у насељима општине Горњи Милановац приказано је у табелама 5 и 6, а на основу пописа становништва од 1948. до 2011. године.

Број домаћинстава на сеоском подручју од 1948. до 1953. године има незнатно опадање у девет насеља, док у осам њих за пет година није било промена броја домаћинстава. Највећи раст имају Горњи Милановац (187) и Рудник (119).

Од 1953. до 1961. године повећање броја домаћинстава је изразито у Горњем Милановцу (474) и Руднику (152), слично као и у претходном међупописном периоду. Без промене у броју домаћинстава су Враћевшница, Доњи Бранетићи, Леушићи и Сврачковци. Смањење броја домаћинстава забележено је у пет насеља, а највеће је износило шест домаћинстава и то у Калиманићима, Каменици и Теочину.

У периоду од 1961. до 1971. година поново највећи раст има Горњи Милановац (2.187), док је на другом месту Гојна Гора (21). Опадање броја домаћинстава има 42 насеља, а највеће је забележено у Грабовици и Луњевици (по -62). У овом периоду два насеља нису мењала број домаћинстава – Брезовица и Клатичево.

Међупописни период од 1971. до 1981. године карактерише смањење броја домаћинстава у чак 50 насеља (највеће у Брусници /-113/). Пораст броја домаћинстава евидентан је у 13 насеља, а најизразитији је у Горњем Милановцу (2.092) и Руднику (85). Ниједно насеље није задржало исти број домаћинстава.

У међупописном периоду од 1981. до 1991. године увећање броја домаћинстава има само девет насеља, од којих се издвајају Горњи Милановац (1.207) и Велереч (40). Поново ниједно насеље није задржало исти број домаћинстава. Смањење броја домаћинстава забележено је у 54 насеља, а најизразитије је у Брђанима и Прањанима (по -48), као и Бољковцима (-47).

Претпоследњи међупописни период (1991-2002) показује да је у осам насеља повећан број домаћинстава, а највише у Горњем Милановцу (683) и Невадама (28). Само је Брусница задржала исти број домаћинстава. Остала 54 насеља бележе смањење њиховог броја, а то је посебно изражено у Прањанима (-42), Горњим Бранетићима (-39) и Гојној Гори (-38).

Повећање броја домаћинстава у последњем међупописном периоду бележи девет

насеља, а најизраженије је у Горњем Милановцу (566), Велеречу (63) и Брусници (38). У 54 насеља смањен је број домаћинстава – највише у Прањанима (-60) и Брђанима (-50). Ниједно насеље у овом периоду није задржало исти број домаћинстава.

Стални раст броја домаћинстава из пописа у попис (од 1948. до 2011) има само градско насеље Горњи Милановац. Повећање броја домаћинстава у периоду од 1948. до 2011. бележи девет насеља. Највећи раст после Горњег Милановца (7.396) има Рудник (303).

Смањење броја домаћинстава забележено је у 54 насеља горњомилановачке општине, а најизразитије је у Горњим Бранетићима (-102). Непрекидно смањење броја домаћинстава имају Доњи Бранетићи.

Смањење броја домаћинстава на селу условили су депопулација, деаграризација и индустријализација. Резултат деловања ових процеса одразио се на повећање броја домаћинстава у Горњем Милановцу.

Табела 5. Број домаћинстава у општини Горњи Милановац по насељима (1948–2011)<sup>5</sup>

Р.бр	Насеље	1948.	1953.	1961.	1971.	1981.	1991.	2002.	2011.
1.	Бело Поље	92	95	94	90	87	80	76	69
2.	Бершићи	166	170	178	158	151	135	122	101
3.	Богданица	150	127	129	133	124	112	104	86
4.	Бољковци	223	229	266	274	262	215	195	149
5.	Брајићи	56	50	53	48	46	39	30	23
6.	Брђани	348	357	407	408	415	367	386	336
7.	Брезна	108	114	130	131	109	97	78	56
8.	Брезовица	42	43	49	49	41	42	36	30
9.	Брусница	239	258	285	279	166	199	199	237
10.	Варнице	67	67	76	81	75	65	54	49
11.	Велереч	175	184	209	190	151	191	188	251
12.	Враћевшница	30	41	41	45	54	47	50	34
13.	Врчани	164	167	171	170	156	143	130	119
14.	Гојна Гора	234	256	274	295	302	282	244	211
15.	Горња Врбава	76	77	80	67	73	66	56	51
16.	Горња Црнућа	128	131	127	116	108	102	86	70
17.	Горњи Бањани	68	84	87	90	87	79	65	61
18.	Горњи Бранетићи	262	257	272	266	261	236	197	160
19.	Горњи Милановац	956	1.143	1.617	3.804	5.896	7.103	7.786	8.352
20.	Грабовица	172	188	235	173	156	158	152	147
21.	Давидовица	64	65	70	67	62	60	47	34
22.	Доња Врбава	190	204	217	214	204	195	182	164
23.	Доња Црнућа	122	123	125	120	121	102	91	86
24.	Доњи Бранетићи	98	97	97	89	82	73	65	51
25.	Драгољ	204	205	215	188	176	162	133	107

[5] Попис становништва, домаћинстава и станова 2011. у Републици Србији, књига 21.

26. Дренова	154	157	164	157	152	136	110	87
27. Дружетићи	241	273	287	279	271	253	221	198
28. Заграђе	185	185	212	202	196	185	162	136
29. Јабланица	148	148	156	144	138	127	114	109
30. Калиманићи	87	90	84	85	78	58	62	58
31. Каменица	21	24	18	21	20	15	14	13
32. Клатичево	78	80	85	85	90	80	92	94
33. Коштунићи	275	276	289	278	255	246	211	194
34. Крива Река	106	114	120	114	103	82	57	47
35. Леушићи	101	96	96	93	90	69	67	57
36. Липовац	118	120	124	113	109	108	97	91
37. Лозањ	149	168	172	159	155	143	120	104
38. Лочевци	43	43	46	51	47	39	37	33
39. Луњевица	157	177	242	180	172	166	165	173
40. Љеваја	55	60	61	59	52	48	40	36
41. Љутовница	109	103	106	91	87	77	67	66
42. Мајдан	190	223	251	216	227	187	167	155
43. Мутањ	67	67	69	59	55	48	42	23
44. Накучани	70	72	73	71	64	55	46	36
45. Неваде	119	124	150	139	121	149	177	207
46. Озрем	177	177	193	177	162	150	134	113
47. Полом	116	118	128	126	116	103	84	73
48. Прањани	568	600	681	698	682	634	592	532
49. Прњавор	50	43	45	44	43	45	34	43
50. Рељинци	92	99	102	104	106	93	85	74
51. Рудник	259	378	530	547	632	600	598	562
52. Ручићи	99	109	111	110	101	86	66	49
53. Сврачковци	134	142	142	141	149	151	165	156
54. Семедраж	99	105	107	106	105	97	78	84
55. Синошевићи	64	62	65	66	65	67	63	59
56. Срезоевци	142	156	190	202	204	178	148	136
57. Таково	158	161	168	167	169	154	156	168
58. Теочин	261	264	258	264	247	214	205	164
59. Трудељ	177	177	190	189	178	167	143	128
60. Угриновци	201	211	215	216	196	176	162	135
61. Церова	86	86	89	81	75	67	48	38
62. Шарани	158	163	168	162	159	131	136	102
63. Шилопај	104	103	115	112	102	77	59	39
УКУПНО:	9.852	10.486	11.806	13.653	15.338	15.811	15.776	15.606
Град:	956	1.143	1.617	3.804	5.896	7.103	7.786	8.352
Село:	8.896	9.343	10.189	9.849	9.442	8.708	7.990	7.254

Табела 6. Промене броја домаћинстава у околини Горњи Милановац по насељима (1948–2011)

Р. б. Насеље	1953/ 1948.	1961/ 1953.	1971/ 1961.	1981/ 1971.	1991/ 1981.	2002/ 1991.	2011/ 2002.	2011/ 1948.
1. Бело Поље	+ 3	- 1	- 4	- 3	- 7	- 4	- 7	- 23
2. Бершићи	+ 4	+ 8	- 20	- 7	- 16	- 13	- 21	- 65
3. Богданица	- 23	+ 2	+ 4	- 9	- 12	- 8	- 18	- 64
4. Бољковци	+ 6	+ 37	+ 8	- 12	- 47	- 20	- 46	- 74
5. Брајићи	- 6	+ 3	- 5	- 2	- 7	- 9	- 7	- 33
6. Брђани	+ 9	+ 50	+ 1	+ 7	- 48	+ 19	- 50	- 12
7. Брезна	+ 6	+ 16	+ 1	- 22	- 12	- 19	- 22	- 52
8. Брезовица	+ 1	+ 6	0	- 8	+ 1	- 6	- 6	- 12
9. Брусница	+ 19	+ 27	- 6	- 113	+ 33	0	+ 38	- 2
10. Варнице	0	+ 9	+ 5	- 6	- 10	- 11	- 5	- 18
11. Велереч	+ 9	+ 25	- 19	- 39	+ 40	- 3	+ 63	+ 76
12. Враћевшница	+ 11	0	+ 4	+ 9	- 7	+ 3	- 16	+ 4
13. Врчани	+ 3	+ 4	- 1	- 14	- 13	- 13	- 11	- 45
14. Гојна Гора	+ 22	+ 18	+ 21	+ 7	- 20	- 38	- 33	- 23
15. Горња Врбава	+ 1	+ 3	- 13	+ 6	- 7	- 10	- 5	- 25
16. Горња Црнућа	+ 3	- 4	- 11	- 8	- 6	- 16	- 16	- 58
17. Горњи Бањани	+ 16	+ 3	+ 3	- 3	- 8	- 14	- 4	- 7
18. Горњи Бранетићи	- 5	+ 15	- 6	- 5	- 25	- 39	- 37	- 102
19. Горњи Милановац	+ 187	+ 474	+ 2.187	+ 2.092	+ 1.207	+ 683	+ 566	+ 7.396
20. Грабовица	+ 16	+ 47	- 62	- 17	+ 2	- 6	- 5	- 25
21. Давидовица	+ 1	+ 5	- 3	- 5	- 2	- 13	- 13	- 30
22. Доња Врбава	+ 14	+ 13	- 3	- 10	- 9	- 13	- 18	- 26
23. Доња Црнућа	+ 1	+ 2	- 5	+ 1	- 19	- 11	- 5	- 36
24. Доњи Бранетићи	- 1	0	- 8	- 7	- 9	- 8	- 14	- 47
25. Драгољ	+ 1	+ 10	- 27	- 12	- 14	- 29	- 26	- 97
26. Дренова	+ 3	+ 7	- 7	- 5	- 16	- 26	- 23	- 67
27. Дружетићи	+ 32	+ 14	- 8	- 8	- 18	- 32	- 23	- 43
28. Заграђе	0	+ 27	- 10	- 6	- 11	- 23	- 26	- 49
29. Јабланица	0	+ 8	- 12	- 6	- 11	- 13	- 5	- 39
30. Калиманићи	+ 3	- 6	+ 1	- 7	- 20	+ 4	- 4	- 29
31. Каменица	+ 3	- 6	+ 3	- 1	- 5	- 1	- 1	- 8
32. Клатичево	+ 2	+ 5	0	+ 5	- 10	+ 12	+ 2	+ 16
33. Коштунићи	+ 1	+ 13	- 11	- 23	- 9	- 35	- 17	- 81
34. Крива Река	+ 8	+ 6	- 6	- 11	- 21	- 25	- 10	- 59
35. Леушићи	- 5	0	- 3	- 3	- 21	- 2	- 10	- 44
36. Липовац	+ 2	+ 4	- 11	- 4	- 1	- 11	- 6	- 27

37. Лoзањ	+ 19	+ 4	- 13	- 4	- 12	- 23	- 16	- 45
38. Лoчевци	0	+ 3	+ 5	- 4	- 8	- 2	- 4	- 10
39. Луњевица	+ 20	+ 65	- 62	- 8	- 6	- 1	+ 8	+ 16
40. Лeваја	+ 5	+ 1	- 2	- 7	- 4	- 8	- 4	- 19
41. Љутовница	- 6	+ 3	- 15	- 4	- 10	- 10	- 1	- 43
42. Мајдан	+ 33	+ 28	- 35	+ 11	- 40	- 20	- 12	- 35
43. Мутањ	0	+ 2	- 10	- 4	- 7	- 6	- 19	- 44
44. Накучани	+ 2	+ 1	- 2	- 7	- 9	- 9	- 10	- 34
45. Неваде	+ 5	+ 26	- 11	- 18	+ 28	+ 28	+ 30	+ 88
46. Озрем	0	+ 16	- 16	- 15	- 12	- 16	- 21	- 64
47. Полом	+ 2	+ 10	- 2	- 10	- 13	- 19	- 11	- 43
48. Прањани	+ 32	+ 81	+ 17	- 16	- 48	- 42	- 60	- 36
49. Пpњавор	- 7	+ 2	- 1	- 1	+ 2	- 11	+ 9	- 7
50. Рeљинци	+ 7	+ 3	+ 2	+ 2	- 13	- 8	- 11	- 18
51. Рудник	+ 119	+ 152	+ 17	+ 85	- 32	- 2	- 36	+ 303
52. Ручићи	+ 10	+ 2	- 1	- 9	- 15	- 20	- 17	- 50
53. Сврaчковци	+ 8	0	- 1	+ 8	+ 2	+ 14	- 9	+ 22
54. Семедраж	+ 6	+ 2	- 1	- 1	- 8	- 19	+ 6	- 15
55. Синошевићи	- 2	+ 3	+ 1	- 1	+ 2	- 4	- 4	- 5
56. Срезојевци	+ 14	+ 34	+ 12	+ 2	- 26	- 30	- 12	- 6
57. Таково	+ 3	+ 7	- 1	+ 2	- 15	+ 2	+ 12	+ 10
58. Теочин	+ 3	- 6	+ 6	- 17	- 33	- 9	- 41	- 97
59. Трудeљ	0	+ 13	- 1	- 11	- 11	- 24	- 15	- 49
60. Угриновци	+ 10	+ 4	+ 1	- 20	- 20	- 14	- 27	- 66
61. Церова	0	+ 3	- 8	- 6	- 8	- 19	- 10	- 48
62. Шарани	+ 5	+ 5	- 6	- 3	- 28	- 5	- 34	- 56
63. Шилопај	- 1	+ 12	- 3	- 10	- 25	- 18	- 20	- 65
<b>УКУПНО:</b>	+ 634	+ 1.320	+ 1.847	+ 1.685	+ 473	- 35	- 170	+ 5.754
<b>Град:</b>	+ 187	+ 474	+ 2.187	+ 2.092	+ 1.207	+ 683	+ 566	+ 7.396
<b>Село:</b>	+ 447	+ 846	- 340	- 407	- 734	- 718	- 736	- 1.642

Према броју чланова највише има домаћинства са два члана (4.085), са једним (3.570), са три (2.950), са четири (2.808), са пет (1.190), док их са шест и више чланова има 1.003. Просечан број чланова по домаћинству је 2,84, што је у нивоу просека у Републици Србији (2,88).<sup>6</sup>

У општини Горњи Милановац егзистира 13.233 породица, међу којима је 4.093 брачна пара без деце, 183 ванбрачна пара без деце, 6.771 брачни пар са децом, 137 ванбрачних парова са децом, 1.628 мајки са децом и 421 отац са децом.<sup>7</sup>

[6] Попис становништва, домаћинства и станова 2011. у Републици Србији, књига 10.

[7] Попис становништва, домаћинства и станова 2011. у Републици Србији, књиге 10 и 12.

## ПРИРОДНО КРЕТАЊЕ СТАНОВНИШТВА

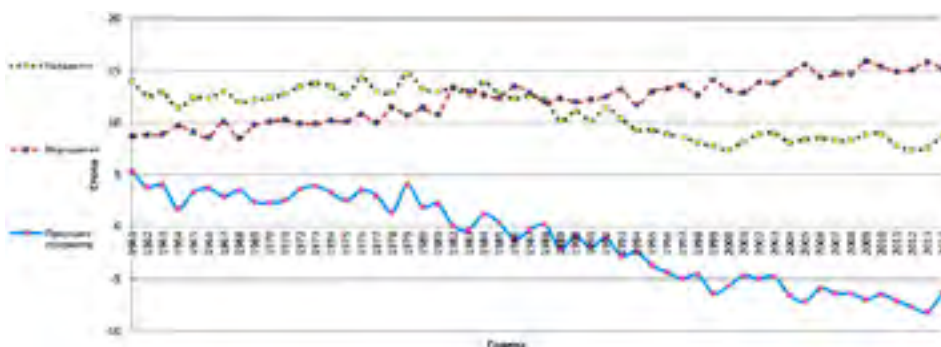
Параметри природног кретања становништва горњомилановачке општине у периоду од 1961. до 2014. године приказани су у табели 7. Праћени су број рођених, умрлих и природни прираштај. У овом периоду (за више од пола века) укупно је рођено 28.781 становника, што у просеку износи 533 по години. Стопа наталитета изнад 10‰ била је од 1961. до 1993. године. Најмање је рођено 325 (2012, стопа 7,4‰), а највише 739 становника (1979, стопа 14,7‰). У истом периоду умрло је 31.725 становника. Највећа стопа морталитета забележена је 2009. (15,9‰), а најмања 1966. (8,6‰). У апсолутним вредностима најмањи морталитет је био 1966. године – 412 становника. Стопа морталитета

изнад 10‰ исказана је 1967, 1970, 1971. и од 1974. до 2014. године. У просеку је умрло 587,5 становника годишње.

Негативна вредност природног прираштаја почиње 1983, затим 1986, 1987, а од 1989. задржава тај тренд све до 2014. године. У 2005. години исказана је највећа вредност морталитета (726), а 2013. негативна вредност природног прираштаја (-337 становника, стопа -8,2‰).

Природни прираштај има максималну вредност 253 становника (5,3‰) у 1961. години.

У посматране 54 године у општини Горњи Милановац умрло је 2.944 становника више него што се родило, по чему она има убедљиво најнеповољније природно кретање становништва у Моравичком округу.



Природно кретање становништва општине Горњи Милановац

Табела 7. Природно кретање становништва  
општине Горњи Милановац у периоду од 1961. до 2014. године<sup>8</sup>

Година	Број становника	Наталитет	‰	Морталитет	‰	Природни прираштај	‰
1961.	47.894	672	14,0	419	8,7	253	5,3
1962.	47.947	604	12,6	423	8,8	181	3,8
1963.	47.999	621	12,9	429	8,9	192	4,0
1964.	48.052	549	11,4	467	9,7	82	1,7
1965.	48.104	596	12,4	439	9,1	157	3,3
1966.	48.157	590	12,3	412	8,6	178	3,7
1967.	48.210	625	13,0	489	10,1	136	2,9

[8] Природно кретање становништва у Републици Србији 1961-2010, Републички завод за статистику, Београд, 2012.



ДЕМОГРАФСKE ПРoМЕНЕ У ОПШТИНИ ГoРЊИ МИЛАНОВАЦ ПОСЛЕ ДРУГОГ СВЕТСКОГ РАТА

1968.	48.262	580	12,0	408	8,5	172	3,5
1969.	48.315	589	12,2	472	9,8	117	2,4
1970.	48.367	598	12,4	488	10,1	110	2,3
1971.	48.420	622	12,8	500	10,3	122	2,5
1972.	48.643	656	13,5	483	9,9	173	3,6
1973.	48.866	674	13,8	486	9,9	188	3,9
1974.	49.089	663	13,5	500	10,2	163	3,3
1975.	49.312	620	12,6	497	10,1	123	2,5
1976.	49.536	709	14,3	533	10,8	176	3,5
1977.	49.759	645	13,0	496	10,0	149	3,0
1978.	49.982	647	12,9	574	11,5	73	1,4
1979.	50.205	739	14,7	535	10,7	204	4,0
1980.	50.428	673	13,3	576	11,4	97	1,9
1981.	50.651	660	13,0	546	10,8	114	2,2
1982.	50.595	680	13,4	674	13,3	6	0,1
1983.	50.538	640	12,7	656	13,0	-16	-0,3
1984.	50.482	703	13,9	643	12,7	60	1,2
1985.	50.425	646	12,8	626	12,4	20	0,4
1986.	50.369	618	12,3	678	13,5	-60	-1,2
1987.	50.313	632	12,6	651	12,9	-19	-0,3
1988.	50.256	611	12,2	605	12,0	6	0,2
1989.	50.200	510	10,2	616	12,3	-106	-2,1
1990.	50.143	558	11,1	604	12,0	-46	-0,9
1991.	50.087	510	10,2	613	12,2	-103	-2,0
1992.	49.938	567	11,4	622	12,5	-55	-1,1
1993.	49.789	518	10,4	655	13,2	-137	-2,8
1994.	49.639	463	9,3	579	11,7	-116	-2,4
1995.	49.490	460	9,3	645	13,0	-185	-3,7
1996.	49.341	437	8,9	657	13,3	-220	-4,4
1997.	49.192	421	8,6	667	13,6	-246	-5,0
1998.	49.043	399	8,1	624	12,7	-225	-4,6
1999.	48.894	375	7,7	689	14,1	-314	-6,4
2000.	48.744	362	7,4	640	13,1	-278	-5,7
2001.	48.595	400	8,2	627	12,9	-227	-4,7
2002.	47.589	424	8,9	662	13,9	-238	-5,0
2003.	47.272	427	9,0	650	13,8	-223	-4,8
2004.	46.917	382	8,1	691	14,7	-309	-6,6
2005.	46.492	391	8,4	726	15,6	-335	-7,2
2006.	46.092	392	8,5	663	14,4	-271	-5,9
2007.	45.670	381	8,3	673	14,7	-292	-6,4

2008.	45.167	374	8,3	663	14,7	-289	-6,4
2009.	44.663	397	8,9	710	15,9	-313	-7,0
2010.	44.194	395	8,9	682	15,4	-287	-6,5
2011.	43.739	343	7,8	653	14,9	-310	-7,1
2012.	43.990	325	7,4	666	15,1	-341	-7,7
2013.	43.533	331	7,6	688	15,8	-357	-8,2
2014.	43.140	377	8,7	655	15,2	-278	-6,4

## МИГРАЦИОНА КРЕТАЊА

Према последњем попису (2011. године) од 44.406 становника општине Горњи Милановац њих 23.841 (53,7%) од рођења станује у истом месту. Миграната је 20.565, од чега из Србије 18.072 (40,7%), а из иностранства 2.491 (5,6%). Домаћи мигранти су подељени у две групе: досељени из другог насеља општине Горњи Милановац (9.464) и досељени из друге општине (8.608). Највише миграната из иностранства потиче из Босне и Херцеговине (864), Хрватске (521), Црне Горе (449), Македоније (145), Словеније (97)... Занимљивост представља податак да је знатно више мигранткиња (13.254) од досељеника (7.311). Према времену досељавања, највише миграната у горњомилановачку општину дошло је пре 1981. године (9.862), затим у периоду од 1981. до 1985. (1.889), па 1996-2000. (1.845), 1991-1995. (1.665), а после 2005. (1.629), 1986-1990. (1.614) и 2001-2005. (1.164).<sup>9</sup>

## СТРУКТУРЕ СТАНОВНИШТВА

Старосно-полна структура има значајну улогу у проучавању развојка становништва. Без њеног познавања не могу се успешно извршити демографске, економске, социолошке и друге анализе.

Полно-старосна структура становништва зависи од природног и механичког кретања популације и условљава развој

друштвене поделе рада. Полна структура показује бројчани однос мушког и женског становништва. Уколико је разлика велика у корист једне или друге стране, може доћи до битних квалитативних промена у репродукцији и старосној структури становништва. Неуједначена полна структура неповољно утиче на склапање бракова и природни прираштај. Старосна структура показује потенцијалну виталност и биодинамику становништва неког подручја. На основу старосне структуре становништво се дели на:

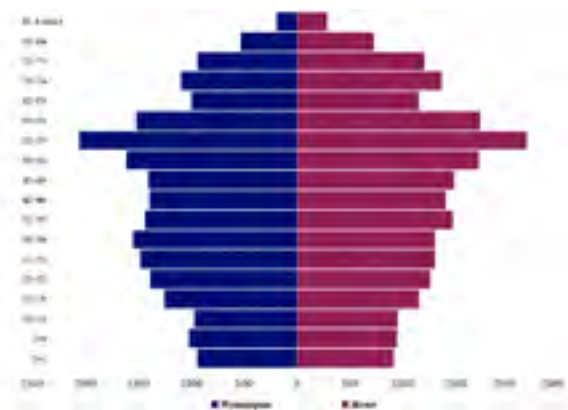
- младо – до 19 година;
- зрело – од 20 до 59 година;
- старо – преко 60 година.

У старосној структури сваке средине огледа се демографска и друштвено-привредна прошлост и назире будућност.

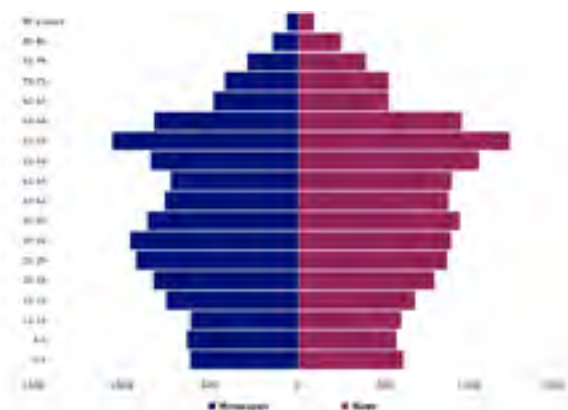
Највећи број становника општине Горњи Милановац (2011) налази су у старосној доби од 40 до 59 година (13.271). После ове групе најмногобројније је становништво старости преко 60 година – старо становништво (11.751). Становника који имају између 20 и 39 година има 11.215. Убедљиво најмање становника у горњомилановачкој општини, а то је податак који забрињава, има мање од 19 година, што представља младо становништво (8.169).

Уколико се посматра однос становништва мушког и женског пола према попису из 2011. године у општини Горњи Милановац тај однос је нешто повољнији него у држави, јер

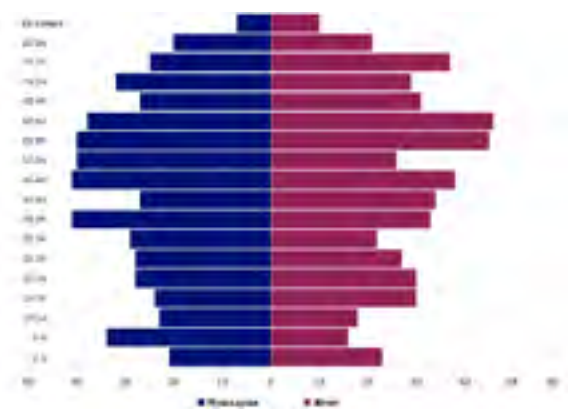
[9] Попис становништва, домаћинства и станова 2011. у Републици Србији, књига 9.



Полно-стaросна стpуктyра општинe Горњи Милановац



Полно-стaросна стpуктyра градског насеља Горњи Милановац



Полно-стaросна стpуктyра руралног насеља Брђани

мушкараца има 21.802 (49,10%), а жена 22.604 (50,90%). Тај однос у Србији је 51,3%:48,7% у корист женске популације.

Ради илустративности приказаћемо полно-старосне структуре за горњомилановачку општину, градско насеље Горњи Милановац и рурална насеља Брђани, Неваде, Прањани, Крива Река и Давидовица (који имају највећу просечну старост становништва), а на основу података из последњег пописа становништва.

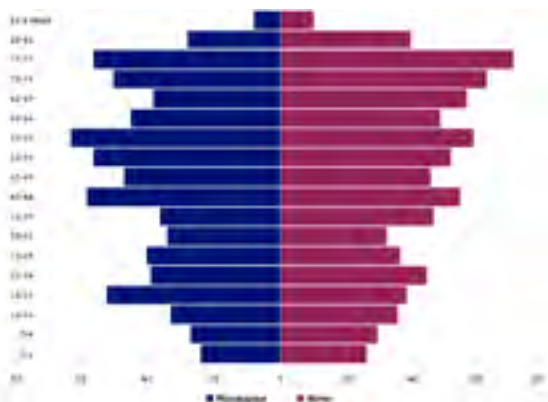
Као што се види, дијаграм за општину Горњи Милановац има звонасти облик, односно регресивни тип полно-старосне пирамиде. Пирамида је најшира у области зрелог становништва (највише у области 55-59 година), а сужава се ка дну. Пирамида је „назубљена“ у делу у коме је представљено становништво старо 65-69 година рођено за време Другог светског рата. Непосредно испод ове деформације полно-старосне пирамиде налазе се знатно дужи хистограми (стубићи), којима је представљено становништво рођено у такозваном послератном (компензационом) периоду. Склапање бракова и рађање деце, одлагано за време рата, у овом периоду је рехабилитовано и тада се читава највећи послератни број становника.

Негативни природни прираштај у последње три деценије јасно се сагледава са полно-старосне пирамиде кроз њено сужавање у последњих шест „стубића“.

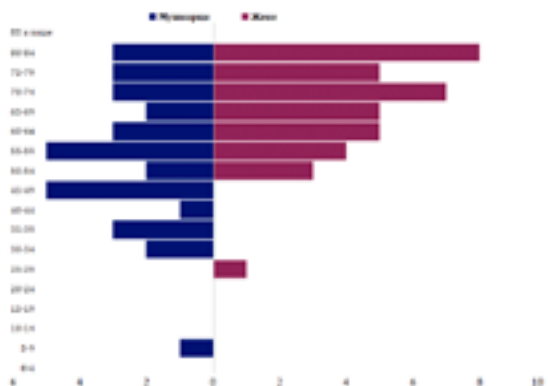
Сличности полно-старосних структура градског насеља са истоименим дијаграмом за општину Горњи Милановац више су него очигледне. Коментари које смо дали за општину важе и за градско насеље.

Нешто неповољније полно-старосне структуре имају највећа (уз Рудник) рурална насеља у горњомилановачкој општини – Брђани и Прањани.

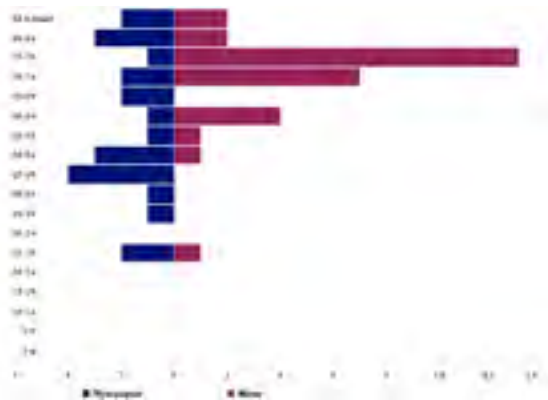
Неупоредиво гора ситуација је код полно-старосних структура за насеља која су у



Полно-сїаросна сїрукїура руралної насеља Прањани



Полно-сїаросна сїрукїура руралної насеља Крива Река



Полно-сїаросна сїрукїура села Давидовица дубокој демографској старости. Као пример

насеља чија је будућност неизвесна, дате су полно-старосне пирамида села Крива Река и Давидовица. У њима живи само по једна женска особа млађа од 50 година. Ту нема ко да рађа децу!

Просечна старост у општини Горњи Милановац износи 43,7 година<sup>10</sup>, с тим што је мушко становништво старо 42,4, а женска популација 44,9 годину. „Најстарија“ насеља су Давидовица (67,1 година), Крива Река (63,2), Церова (62,7), Доњи Бранетићи (57,0) и Мутањ (56,1), а „најмлађа“ Горњи Милановац (40,3), Неваде (41,0) и Велереч (42,7). Просечна старост градског становништва је 40,3 (мушкарци 39,0, жене 41,5), а сеоског 47,7 (мушкарци 46,3, жене 49,0) година. Пунолетно становништво чини 83,96% популације.<sup>11</sup>

Демографска старост насеља категорирана је преко индекса старења, који представља количник између броја становника старијих од 60 година и популације млађе од 20 година.<sup>12</sup> У категоријама демографска зрелост, на прагу демографске старости и демографски стара не налази се ниједно насеље горњомилановачке општине. У категорију дубока демографска старост спадају само три насеља: Горњи Милановац (0,98), Неваде (1,10) и Велереч (1,23). Осталих 60 насеља су у категорији најдубља демографска старост, а посебно велики индекс имају: Церова (46,00), Крива Река (22,00), Мутањ (10,00), Озрем (6,35), Ручићи (5,00), Дренова (4,65) и Горња Црнућа (4,12). Истински катастрофална ситуација је у Давидовици, где нема ниједног становника млађег од 20 година, па се не може

[10] Просечна старост у Србији је 42,2 године (мушкарци – 40,9, а жене – 43,5).

[11] Попис становништва, домаћинства и станова 2011. у Републици Србији, књига 2.

[12] За насеља чији индекс је до 0,30 сматра се да имају демографску зрелост, до 0,50 – на прагу демографске старости, до 0,85 – демографска старост, до 1,25 – дубока демографска старост, 1,25 и више – најдубља демографска старост.

израчунати индекс старења. Иначе, цела општина Горњи Милановац спада у категорију најдубље демографске старости, јер

је њен индекс старења 1,44. У руралном подручју горњомилановачке општине овај демографски параметар износи 2,17.

Табела 8. Индекс демографског старења општине Горњи Милановац по насељима (1961-2011)

Р. бр.	Насеље	1961.	1971.	1981.	1991.	2002.	2011.
1.	Бело Поље	0,45	0,77	1,00	1,46	2,02	2,93
2.	Бершићи	0,48	0,97	1,16	1,56	1,84	2,58
3.	Богданица	0,31	0,60	0,86	1,70	1,50	1,91
4.	Бољковци	0,43	0,92	1,20	1,78	2,60	2,78
5.	Брајићи	0,48	0,59	1,89	3,55	11,33	7,67
6.	Брђани	0,40	0,77	0,99	1,21	1,57	1,71
7.	Брезна	0,48	0,85	1,15	1,82	2,31	1,78
8.	Брезовица	0,46	0,48	0,74	1,03	1,03	1,69
9.	Брусница	0,49	0,53	0,68	0,71	1,14	1,33
10.	Варнице	0,48	0,72	1,17	1,57	2,48	3,36
11.	Велереч	0,40	0,77	0,96	0,86	0,93	1,23
12.	Враћевшница	0,38	0,49	1,18	2,05	1,88	1,60
13.	Врнчани	0,47	0,81	0,93	1,61	3,13	3,05
14.	Гојна Гора	0,27	0,47	0,83	1,53	2,15	2,29
15.	Горња Врбава	0,32	0,85	1,44	1,20	2,75	2,65
16.	Горња Црнућа	0,50	0,79	1,19	1,73	3,34	4,12
17.	Горњи Бањани	0,45	0,79	1,08	1,51	2,08	2,38
18.	Горњи Бранетићи	0,44	0,84	1,10	1,85	2,46	2,51
19.	Горњи Милановац	0,26	0,21	0,20	0,31	0,57	0,98
20.	Грабовица	0,32	0,59	0,68	1,15	1,56	1,50
21.	Давидовица	0,51	0,60	1,49	4,50	31,5	
22.	Доња Врбава	0,35	0,66	0,88	1,03	1,40	2,07
23.	Доња Црнућа	0,54	0,74	0,89	1,17	1,49	2,58
24.	Доњи Бранетићи	0,59	0,78	1,41	2,16	5,38	5,70
25.	Драгољ	0,50	0,73	1,08	1,72	2,74	2,07
26.	Дренова	0,34	0,75	1,30	2,79	4,78	4,65
27.	Дружетићи	0,33	0,53	0,81	1,43	2,23	2,70
28.	Заграђе	0,31	0,55	0,75	1,47	2,45	2,20
29.	Јабланица	0,33	0,70	1,06	1,70	2,50	3,31
30.	Калиманићи	0,48	1,03	1,54	1,44	1,97	3,22
31.	Каменица	0,17	0,29	0,24	2,00	4,67	3,50
32.	Клатичево	0,42	0,82	0,96	1,35	1,65	1,64

33. Коштунићи	0,39	0,69	1,06	1,90	2,00	2,17
34. Крива Река	0,38	1,03	1,43	3,68	10,40	22,00
35. Леушићи	0,38	0,86	1,24	2,00	3,16	2,11
36. Липовац	0,54	0,96	1,38	1,20	1,87	2,63
37. Лозањ	0,47	1,02	1,15	1,94	2,78	3,86
38. Лочевци	0,70	1,13	2,05	5,23	3,25	3,10
39. Луњевица	0,33	0,73	0,90	1,06	1,25	1,55
40. Љеваја	0,33	1,48	1,46	1,86	2,86	2,86
41. Љутовница	0,39	0,88	1,51	1,14	3,17	3,00
42. Мајдан	0,31	0,78	0,88	1,12	1,87	2,87
43. Мутањ	0,40	0,59	1,53	2,67	2,40	10,00
44. Накучани	0,37	0,93	1,09	2,26	2,35	6,33
45. Неваде	0,39	0,53	0,85	0,63	0,83	1,10
46. Озрем	0,42	0,88	1,02	2,35	4,42	6,35
47. Полом	0,55	0,92	1,30	1,81	1,72	1,57
48. Прањани	0,41	0,66	0,99	1,45	1,67	1,93
49. Прњавор	0,52	0,83	0,90	1,20	1,50	1,95
50. Рељинци	0,37	0,67	0,76	1,19	2,14	2,35
51. Рудник	0,27	0,35	0,40	0,66	1,22	1,69
52. Ручићи	0,46	0,88	1,54	4,55	4,93	5,00
53. Сврачковци	0,34	0,66	0,73	0,79	1,24	1,80
54. Семедраж	0,36	0,82	0,92	1,19	1,58	1,83
55. Синошевићи	0,44	1,04	1,28	0,98	1,32	2,48
56. Срезоевци	0,39	0,64	0,94	1,64	2,66	3,54
57. Таково	0,37	0,82	1,12	1,23	1,77	2,28
58. Теочин	0,43	0,72	0,75	1,33	2,15	1,80
59. Трудељ	0,42	0,75	1,04	1,39	2,48	2,70
60. Угриновци	0,38	0,70	0,90	1,48	1,82	1,68
61. Церова	0,63	0,88	1,61	2,54	11,60	46,00
62. Шарани	0,43	0,81	1,44	2,98	2,81	2,67
63. Шилопај	0,38	0,75	1,13	1,84	5,67	4,00
<b>УКУПНО:</b>	0,38	0,57	0,63	0,80	1,13	1,44
<b>Град:</b>	0,26	0,21	0,20	0,31	0,57	0,98
<b>Село:</b>	0,39	0,70	0,96	1,40	1,92	2,17

**Национална и етничка структура.** Мада на територији горњомилановачке општине живе готово сви јужнословенски народи и народности, ипак се за становништво

рудничко-таковског краја може рећи да је национално хомогено, јер је српски живаљ изразито најбројнији. Попис из 2011. потврђује изразиту доминацију Срба – 43.453 (97,85%).

Далеко иза Срба по бројности су Роми – 112 (0,25%), Црногорци – 27 (0,06%), Југословени – 14 (0,03%), Хрвати – 10 (0,02%), Македонци – 9 (0,02%), Мађари, Муслимани и Руси – по 4 (0,01%), Албанци – 3, Бошњаци – 2 и по један Немац, Румун, и Украјинац.

У погледу вероисповести доминирају православци, којих има 97,24%, као атеисти изјаснило се 0,25% становника горњомилановачке општине. Других вероисповести је изузетно мало: католика – 0,15%, исламиста – 0,12%, протестаната – 0,02%, а агностика је 0,01%, док се остали нису изјаснили.<sup>13</sup>

### Образовна структура становништва.

Два основна показатеља образовне структуре становништва јесу писменост и школска спрема.

Према попису из 2011. године становништва старијег од 15 година има 38.654. Без школске спреме је 814 (2,11%), непотпуно основно образовање има 6.119 становника (15,83%), основно образовање има њих 8.703 (22,52%), средње образовање поседује 18.604 становника горњомилановачке општине (48,13%), више образовање је стекло 1.645 житеља општине Горњи Милановац (4,26%), док високом стручном спремом може да се подичи 2.721 становник (7,04%).<sup>14</sup>

На основу изнетих статистичких података може се закључити следеће:

- Мушкарци у просеку представљају образованију групу становништва;
- Разлике у нивоу образовања повећавају се са померањем ка врху полно-старосне пирамиде, јер су раније жене које су настављале школовање после основне школе биле реткост (ово се посебно односи на сеоске средине);

- Код млађих генерација ове разлике између мушкараца и жена се смањују, а код најмлађих генерација потпуно ишчежавају. Разлози леже у обавезном образовању целокупног становништва, убрзаном процесу урбанизације и укупном културном прогресу;

- Разлике у нивоу образовања још увек су изражене на релацији село-град, што је нарочито уочљиво код брдско-планинских насеља, саобраћајно лоше повезаних са градом, где доминира старо становништво, ван репродуктивног периода (без школске спреме у градском насељу је 189, а у руралној средини 625 становника).

Од 40.580 становника општине Горњи Милановац старијих од 10 година неписмених је 535 (1,32%), од чега је 467 женског пола (87,29%).

Највише становника горњомилановачке општине као матерњи језик има српски (98,82%), а са огромним заостатком следе ромски (0,19%), македонски (0,08%), хрватски (0,05%), мађарски, руски и словенски (по 0,02%), немачки, црногорски, албански, босански и бугарски (по 0,01), румунски, словачки...<sup>15</sup>

Економска структура становништва. Активног становништва у горњомилановачкој општини има 17.337 (39,04%), од којих је 318 руководиоца и функционера, 1.420 стручњака и уметника, 1.955 инжењера, стручних сарадника и техничара, 949 административних службеника, 2.151 радник услужних и трговачких занимања, 4.388 пољопривредних произвођача, 2.909 занатлија, 2.159 руковолаца машинама и постројењима, 901 „прост“ радник и 159 војних службеника.<sup>16</sup>

[13] Попис становништва, домаћинства и станова 2011. у Републици Србији, књига 4.

[14] Попис становништва, домаћинства и станова 2011. у Републици Србији, књига 3.

[15] Попис становништва, домаћинства и станова 2011. у Републици Србији, књига 4.

[16] Попис становништва, домаћинства и станова 2011. у Републици Србији, књига 11.

Табела 9. Делатности економски активної становништва  
општине Горњи Милановац 2011. године<sup>17</sup>

Пољопривреда, шумарство, рибарство	4.588
Рударство	365
Прерађивачка индустрија	5.232
Снабдевање електричном енергијом, гасом, паром и климатизација	92
Снабдевање водом; управљање отпадним водама, контролисање процеса уклањања отпада	216
Грађевинарство	566
Трговина; поправка моторних возила	1.668
Саобраћај и складиштење	583
Услуге смештаја и исхране	488
Информисање и комуникације	155
Финансијске и делатности осигурања	213
Пословање некретнинама	1
Стручне, научне, иновационе и техничке делатности	304
Административне и помоћне услужне делатности	140
Државна управа и одбрана; социјално осигурање	880
Образовање	699
Здравствена и социјална заштита	654
Уметност; забава и рекреација	180
Остале услужне делатности	287
Делатност домаћинства као послодавца	2
Делатност екстериторијалних организација и тела	/
Укупно активног становништва	17.337

Од 44.406 становника општине Горњи Милановац највише је издржаваних лица – 15.054 (33,9%), њих 14.829 живи од сопствених зарада или других примања по основу рада (33,4%), а пензионери су на трећем месту – има их 11.741 (26,4%). Остале групе су малобројније: од прихода од имовине живи 788, од социјалних примања 508, ученичке и

студентске стипендије и студентске кредите прима 30, од зајма и уштеђевина живи 102, а од новчаних накнада за незапослена лица 259 становника.<sup>18</sup>

[17] Попис становништва, домаћинстава и станова 2011. у Републици Србији, књига 15

[18] Попис становништва, домаћинстава и станова 2011. у Републици Србији, књига 16.



## DEMOGRAPHIC CHANGES IN THE MUNICIPALITY OF GORNJI MILANOVAC AFTER THE SECOND WORLD WAR

The municipality of Gornji Milanovac with 44.406 inhabitants has a surface of 836 km<sup>2</sup> and population density of more than 53 pop/km<sup>2</sup>, which is much less than the country's average (93 pop/km<sup>2</sup>). Female population makes 50,90% (51,31% in the country). The average age of the population of the Municipality of Gornji Milanovac is higher than the republic average which is 43,7 years (42,2 in Serbia). The same goes for the male population (42,4 in Gornji Milanovac, and 40,9 in Serbia) and the female population (44,9 in Gornji Milanovac, and 43,5 in Serbia). The process of depopulation affected rural settlements of the municipality of Gornji Milanovac by causing important aging of this population. Therefore, certain settlements have a "catastrophic" average age of population: Davidovica (67,1 years), Kriva Reka (63,2), Cerova (62,7), Donji Branetići (57,0) and Mutanj (56,1), while the "youngest" of them – Gornji Milanovac (40,3), Nevade (41,0) and Velereč (42,7), are also quite old. Migration movements from villages to cities caused a more intensive process of deagrarization. A negative rate of the natural growth starts as early as in 1983, and then it appears in 1986 and 1987, and since 1989 keeps that trend until nowadays.

The problems related to the demographic development of the Municipality of Gornji Milanovac are due to economic, social, cultural and historic circumstances in this territory. It is well-known that economic development of a region represents an important factor of demographic development. However, the population, its number, structure and development trends have an

important role regarding the direction and intensity of the social-economic development.

Insufficient renewal of the population of the Municipality of Gornji Milanovac is the main problem of demographic development, which influenced all the other phenomena and processes in the society. Depopulation, representing a continuous decrease of natality and emigration of the population from rural areas represents a problem which will influence the future demographic development of the municipality. This is a long-term process which cannot be solved on a short-term basis, but requires a serious approach.

As a result of insufficient biological renewal of the population in the Municipality of Gornji Milanovac, the process of demographic aging of the population is becoming more and more significant. Only three settlements belong to the category "very old demographic age" – Gornji Milanovac, Nevade and Velereč, while the other 60 fall into the category of "the oldest demographic age".

While the problem of rural areas is how to attract population, Gornji Milanovac, as the municipality centre, has completely different problems in the field of demographic development. First of all, there is a huge affluence of the population for which it is necessary to provide optimum living conditions, such as: education, health protection, employments, housing, leisure, recreation and other. If the immigration trend continues, and at the moment more than 54,5% of the population of the municipality is concentrated in one urban centre, that will cause huge problems to Gornji Milanovac as the municipality centre.

Svetislav LJ. MARKOVIĆ, Ph.D.

Ilija V. POPVIĆ, Ph.D.

## Les changements démographiques dans la commune de Gornji Milanovac après la Deuxième Guerre mondiale

La commune de Gornji Milanovac avec ses 44 406 habitants occupe une superficie de 836 km<sup>2</sup> et a une densité de peuplement de plus de 53

hbts /km<sup>2</sup>, ce qui est considérablement moins que la moyenne nationale (93 hbts/km<sup>2</sup>). La population féminine constitue 50,90% de la population (51,31% dans le pays). L'âge moyen de la population de la commune de Gornji Milanovac est plus grand que la moyenne au niveau de la République et s'élève à 43,7 ans (42,2 ans en Serbie). La même constatation est valable aussi bien chez la population masculine (42,4 à Gornji Milanovac et 40,9 en Serbie) que chez la population féminine (44,9 à Gornji Milanovac et 43,5 en Serbie). Le processus de dépopulation gagna les agglomérations rurales de la commune de Gornji Milanovac, causant un vieillissement considérable de cette population. Ainsi, certaines agglomérations eurent un âge moyen „catastrophique“ de la population : Davidovica (67,1 ans), Kriva Reka (63,2), Cerova (62,7), Donji Branesici (57,0) et Mucanj (56,1), tandis que même les „plus jeunes“ - Gornji Milanovac (40,3), Nevade (41,0) et Velerec (42,7) sont plutôt vieilles. Les flux migratoires village-ville amenèrent à l'intensification du processus de désagrarisation. Le taux négatif de l'accroissement naturel de la population commença déjà en 1983, puis apparut en 1986 et en 1987 et, à partir de 1989, cet indice se maintient jusqu'aujourd'hui.

Les problèmes manifestés de la croissance démographique de la commune de Gornji Milanovac sont la conséquence des circonstances économiques, sociales, culturelles et historiques présentes sur ce territoire. Il est connu que le développement économique d'un territoire est un facteur important de l'évolution démographique. Cependant, sa population, sa taille, sa structure et ses tendances en voie de développement déterminent

essentiellement la direction et l'intensité de son évolution socio-économique.

Le renouvellement insuffisant de la population de la commune de Gornji Milanovac est le problème essentiel de l'évolution démographique, qui se reflète sur les autres phénomènes et processus dans la société. La dépopulation, comme expression de la baisse constante de la natalité et de l'émigration permanente de la population des agglomérations rurales, représente un problème qui à l'avenir aura encore de l'influence sur l'évolution démographique de la commune. C'est un processus de longue durée, qui ne peut être résolu à court terme, mais qui nécessite une approche studieuse.

Comme résultat d'un renouvellement biologique insuffisant de la population dans la commune de Gornji Milanovac, un processus démographique du vieillissement de la population de plus en plus prononcé apparaît. À la catégorie de „vieillissement démographique profond“ appartiennent seulement trois agglomérations – Gornji Milanovac, Nevade et Velerec, tandis que les 60 autres sont dans la catégorie de „vieillissement démographique le plus profond“.

Alors que les agglomérations rurales ont un problème avec le peuplement de la population, Gornji Milanovac, comme centre municipal, est tourmenté par de tout autres problèmes dans le domaine de l'évolution démographique. En premier lieu, il s'agit d'un grand afflux de la population pour laquelle il faut fournir des conditions optimales d'existence, comme le sont : la scolarité, la sécurité sociale, l'emploi, les logements, le divertissement, la récréation et d'autres. Si l'immigration continue encore et pour l'instant plus de 54,5% de la population de la commune est concentrée dans une seule agglomération urbaine, cela produira d'énormes problèmes à Gornji Milanovac comme centre municipal.

Svetislav LJ. MARKOVIĆ, Ph.D.

Ilija V. POPVIĆ, Ph.D.