



904:726.821"652"(497.11)
902.2(497.11)"1977"

Александра ГОЈГИЋ

археолог, кустос
Народни музеј Чачак
agojgic@gmail.com

Вујадин ВУЈАДИНОВИЋ

археолог
vujadinovicvujadin@gmail.com

СОНДАЖНА ИСТРАЖИВАЊА КАСНОАНТИЧКЕ МЕМОРИЈЕ И НЕКРОПОЛЕ У ПРИЈЕВОРУ (ЧУЉЕВИНА) 1977. ГОДИНЕ¹

Посвећено Душанки Ранковић и Милени Икодиновић

АПСТРАКТ: На месту случајног налаза камене скулптуре лава, као и њовинских остатака архитектуре (издубљени малтер, ојекта и камен), обављена су археолошка истраживања на локалитету Чуљевина у Пријевору 1977. године. Том приликом констатована је и већим делом истражена касноантичка гробница (меморија) и некропола настала након рушења римског објекта. На основу налаза сребрне койче и предмета од стакла коришћење меморије датовано је у другој половини IV и почетак V века. Каснија некропола, са скелетно сахрањеним покојницима, услед недоставља гробних прилога није могла бити хронолошки прецизније одређена. Остале одлике сахрањивања као што су оријентација скелета и формирање гробних венаца од камена и ојекта око покојника упућују на период средњега века.

КЉУЧНЕ РЕЧИ: Пријевор, лав, камена пласлика, гробница, меморија, касна антика, некропола

Приликом орања на имању Милутина Јовановића, на месту Чуљевина у Пријевору,

[1] Резултати ископавања Чуљевине доносе се на основу увида у документацију и налазе са истраживања Народног музеја у Чачку. Сама касноантичка гробница као и налази са Чуљевине обрађивани су у више наврата у вези са различитим прегледима касноримске материјалне културе и архитектуре. Погледи публикације: Аноним, „Извештај о раду Народног музеја у Чачку за 1977. годину“, *Зборник радова Народног музеја, VIII* (Чачак, 1977), 235; Татјана Цвјетићанин, „Римска керамика из Чачка и околине“, *Зборник радова Народног музеја, XVIII* (Чачак, 1988), 116; Милоје Васић, „Касноантичка налазишта у Чачку и околини“, *Бојородица Градачка у историји српског народа*, ур. Милован Вуловић (Чачак: Народни музеј Чачак, 1993), 11; Мира А. Руџић, *Римско стакло у Србији* (Београд: Филозофски факултет Универзитета у Београду, Центар за археолошка истраживања, 1994), 81; Радмила Зотовић, „Метални налази са локалитета „Чуљевина“ код Чачка“, *Зборник радова Народног музеја, XXIX* (Чачак, 1999), 25-30; Гордана Милошевић, „Архитектура гробница у римским централнобалканским провинцијама од IV до VI века“ (докторска дисертација, Архитектонски факултет, 2006), 194-195, 588, Сл. 245; Александра Гојгић, „Римско стакло из Чачка и околине“, *Зборник радова Народног музеја, XXXVIII* (Чачак, 2008), 24, 34-35; Дејан Радичевић, „Сахрањивање у касноантичко доба на територији југозападне Србије“, Балкан, Подунавље и Источна Европа у римско доба и у раном средњем веку, ур. Игор Олегович Гавритухин, Станко Трифуновић (Нови Сад:

1971. године пронађена је камена скулптура лава (сл. 1), прелиминарно датована у средњи век.² Локалитет на коме је нађена налази се на ободу терасасто уздигнутог пространог платоа изнад корита на левој обали реке Каменице, око један километар узводно од њеног ушћа у Западну Мораву (сл. 2). Конфигурација терена и остаци шута на месту налаза камене скулптуре указивали су на постојање зиданог објекта. Археолошка истраживања

Музеј Војводине, Институт археологије Руске Академије Наука, 2019), 88-90.

Народни музеј Чачак у 2019. године планира наставак истраживања на овом локалитету. Како се увидом у документацију са старих ископавања дошло до нових, до сада непознатих и донекле другачијих података од до сада навођених чини се упутним сажето публиковати све доступне релевантне чињенице у вези са истраживањима Чуљевине 1977. године.

[2] Аноним, „Извештај о раду Народног музеја у Чачку за 1977. годину“, 235.



Сл. 1. Чуљевина, Пријевор - камена скулптура лава (случајни налаз)



Сл. 2. Карта са положајем локалитета

ради идентификације локалитета Чуљевина обављена су 1977. године.³

Стратиграфија и архитектура грађевине

Сонда 1

Сонда 1, димензија 8 x 2 m постављена је тако да сече обод платоа правцем север-југ (сл. 3).⁴ Након што је уклоњен површински слој са травом и ситно издробљеним шутом од малтера и опеке на целој површини сонде, у северном делу ископа јавља се црна хумусна земља са понеким крупнијим речним облутком и незнатним траговима малтера и иситњене цигле. У јужном делу испод површинског слоја на дубини од 15 cm откривен је зид правца северозапад-југоисток (североисточни зид просторија 1 и 2), односно зид који се под правим углом надовезује на већ поменути према југозападу (попречни зид између просторије 1 и 2).⁵ Са североисточне стране, у нивоу круне првооткривеног зида, констатован је гроб број 1 (сл. 4).

Након уочавања зидова одлучено је да се њихове трасе прате површински просецањем источног и западног профила сонде. Правцем југоисток-северозапад дефинисано је постојање две мање правоугаоне просторије у низу - Просторија 1 и Просторија 2. Након тога, према северозападу, надовезујући се на претходне две, у истој оси откривена је још

[3] Ископавања су трајала од 17. до 28. октобра. Радовима су руководиле Душанка Ранковић (историчар уметности, кустос одељења за средњовековну материјалну културу и уметност) и Милена Икодиновић (археолог, кустос одељења за праисторијску и античку археологију). Недуго након завршетка ископавања, 16. децембра исте године, Душанка Ранковић је настрадала у саобраћајној несрећи на службеном путу. Овај рад је посвећен њој и Милени Икодиновић, првом школованом археологу Народног музеја у Чачку.

[4] За потребе овог рада коришћени су теренски дневник и оригинална техничка и фото-документација ископавања из 1977. године Народног музеја Чачак. Техничка припрема прилога за публикавање рад је Љубинке Павловић и Бојана Поповића, фотографије покретног материјала начинио је Марко Бојовић, на чему им захваљујемо.

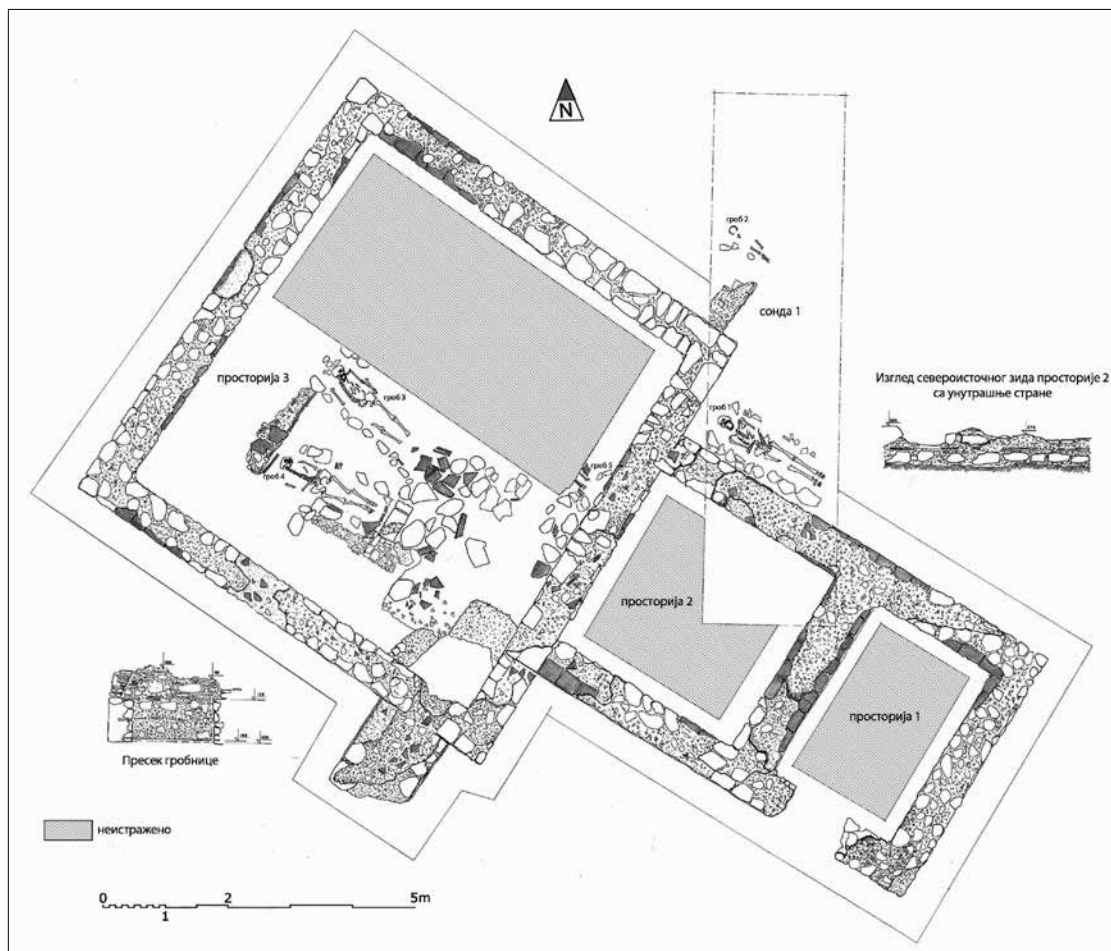
[5] Све висинске мере које су наведене у раду релативне су и потичу из дневника ископавања или су реконструисане са цртежа и фотографија. Апсолутна кота од које су одмераване висине током ископавања нажалост није позната.

једна већа одаја - Просторија 3. У северном делу сонде наспрам источног угла Просторије 3 откривен је гроб број 2 (сл. 5).

Просторије 1 и 2

Габарит просторија 1 и 2 дефинисан је површинским праћењем круништа зидова. Зидови су откривани веома плитко, одмах испод површинског слоја. Ове две просторије формирају један правоугаони простор спољашњих димензија око 6,40 x 4,30 m који је једним попречним зидом подељен на два дела.⁶ Просторија 1 која се налази на југоисточном крају грађевине правоугаоне је основе, дужом осом оријентисана правцем североисток-југозапад, унутрашњих димензија око 3 x 2 m. На њеном југозападном зиду постоји прекид у зидној маси у дужини од око 1,10 m. Просторија 2 пружа се према северозападу од Просторије 1, квадратне је основе, за око 1 m је шири од претходне, димензија 3 x 3 m. Ширина зидова благо варирају и износе између 0,60 и 0,70 m. Генерална запажања о начину градње просторија 1 и 2 важе за цео објекат. Темељи су плитко фундирани (20 cm) на слоју жуте пескуше која садржи крупнији речни шљунак и облутак. Преко природне подлоге терена која није нивелисана, већ је то затечени ниво терена који пада под нагибом према југозападу, полаган је камен засут слојем малтера. На овај слој постављен је ред опека за изравнавање да би потом зид био грађен ређањем речних облутака и притесаног камена међу којем има и крупнозрног пешчара, веома трошног, жућкасте и зеленкасте боје, везиваног кречним малтером. Унутрашњост југоисточног дела просторија није истраживана, осим источног угла Просторије 2, истраженог у *сонди 1*. Унутар Просторије 2, испод нивоа очуваних зидова, појављује се слој црне земље са уситњеним шутом која садржи и дробљени фасадни црвенкасти малтер дебљине око 0,5 cm.

[6] Димензије просторија и ширине зидова наведене су на основу података из дневника ископавања и цртежа меморије.



Сл. 3. Чуљевина, Пријевор- основа грађевине са сондом 1

Просторија 3

Просторија 3 је највећа одаја на северозападном делу грађевине откривена површинским праћењем обимних зидова. Непосредно испод површинског слоја уочени су зидови благо трапезоидне основе спољашњих димензија око 7,50 x 7,40 m. Унутрашње мере износе око 6,20 x 6,05 m. Просторија 3 зидана је тако да се под правим углом наслања на Просторију 2, центрирана по правцу југоисток-северозапад по оси средишта просторија 1 и 2. Дужина целог објекта износи око 13,80 m.

Будући да је терен у паду од североистока према југозападу очувани делови зидова Просторије 3 спуштају се у дубину

од 10 до 30 cm. Дебљине зидова варирају између 0,60 и 0,70 m. Нису сачувани делови надземног зида, осим у њеном јужном углу, а очувани су само остаци од либажног слоја са опекама изнад темеља. Са спољашње стране истог, јужног угла ове просторије, уочена је једна зидана структура правоугаоне основе димензија 1,55 x 1,20 m, краће стране наслоњена на зид просторије, зидана у камену и малтеру. Очувана је у једном реду камена, споља је ређан већи камен заливени малтером, а унутрашњи део је испуњен трпанцем (ситнијим кокадима камена и ломљене цигле). Са спољашње стране ове конструкције уочава се очувани црвенкасти малтерни премаз дебљине 1 cm,



Сл. 4. Гроб 1



Сл. 5. Гроб 2

који се јавља од саме основе. Истражена је њена југозападна половина. У овом делу испод површинског слоја земље откривена је површина прекривена крупним речним облутком. У истом простору констатоване су насатично постављене опеке и делимично уоквирене правоугаоне издужене површине од речног облутка, па се претпоставило да је реч о гробовима. Детаљнијим чишћењем и уклањањем једног слоја крупнијег камена окривени су делови оштећених зидова, што се касније испоставило као конструкција зидане гробнице. У зидану конструкцију која је тим путем оштећена, откривена су укопани гробови број 3 и 4, којима су остаци конструкције делимично послужили као оквир за гробну конструкцију. У самом јужном углу, на простору димензија 1,90 x 1,50 m уочене су зоне са мањим површинама дебљег слоја кречног малтера који је садржао и ломљени камен. Према наводима из теренског дневника ове

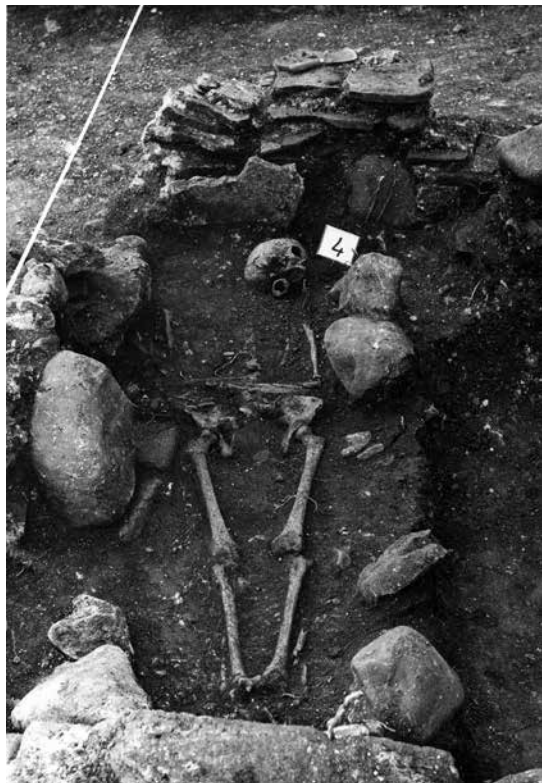
малтерне површине леже на слоју насуте земље. У делу између гробова број 3 и 4 и југоисточног зида Просторије 3 уочава се већа концентрација крупнијег речног облутка, у слоју тамне растресите земље, за који је претпостављено да је грађевински материјал који потиче од разграђивања зидова. Генерални закључак током ископавања је да је стратиграфија овог простора поремећена каснијим прекопавањем и да је било тешко утврдити да ли је и првобитно цела просторија имала под у виду изливеног малтера.

Гробница

Након документовања и подизања скелета гробова број 3 и 4, истражени су остаци гробнице правоугаоне основе, дужине 1,98 m и ширине 1,15 m (сл. 8). Гробница се пружа правцем запад – исток са скретањем од око 40° према југу пратећи правац грађевине.



Сл. 6. гроб 3



Сл. 7. гроб 4

У њеној унутрашњости откривени су потпуно оштећени и дислоцирани скелетни остаци два покојника (сл. 9). Према очуваним костима могло се закључити да су у питању одрасле особе. Остаци скелета, као и гробни прилози, нађени су у слоју земље изнад пода, дебљине 25-30 cm који је чинио испуну гробнице формиране након рушења. Инвентар гробнице чинили су предмети од сребра (5 алатки, копче и игле фибуле), дршка гвозденог ножа са сребрном оплатом, фрагментоване стаклене посуде (боце, чаше) и коштани пршљенак. Налази као што су фрагменти керамике и гвоздени клин највероватније чине секундарни садржај гробне конструкције.

Гробница је укопана у здравицу, док су зидови њене конструкције приликом накнадног упоковања гробова оштећени. Зидови гробнице су грађени од камена, најчешће речног облутка и опеке. Опека је

коришћена за равнајуће слојеве код зидања каменом, али и за конструкцију покривача гробнице. Судећи по цртежу пресека кроз гробницу (сл. 3) и фотографији њене унутрашњости са размерником (сл. 8) највећа висина очуваности зидова је око 1,20 m. Гробни покривач је доста оштећен, али према остацима могло би се претпоставити да је зидањем од опека био полукружно засведен. На подужним бочним зидовима гробнице, на висини од око 0,60 m, зид покривача је измакнут у ширини од 12-15 cm, тако да настаје мали испуст с обе стране по дужини гробнице. Гробница је укопана у шљунковиту здравицу и зидана тако да је лице зида постојало само са унутрашње стране. Дебљина зида износи око 30 cm. Зидови су са унутрашње стране највероватније били омалтерисани јер је местимично на странама очуван малтер. Под гробнице је од чврстог црвенкастог



Сл. 8. Чуљевина, Пријевор- гробница

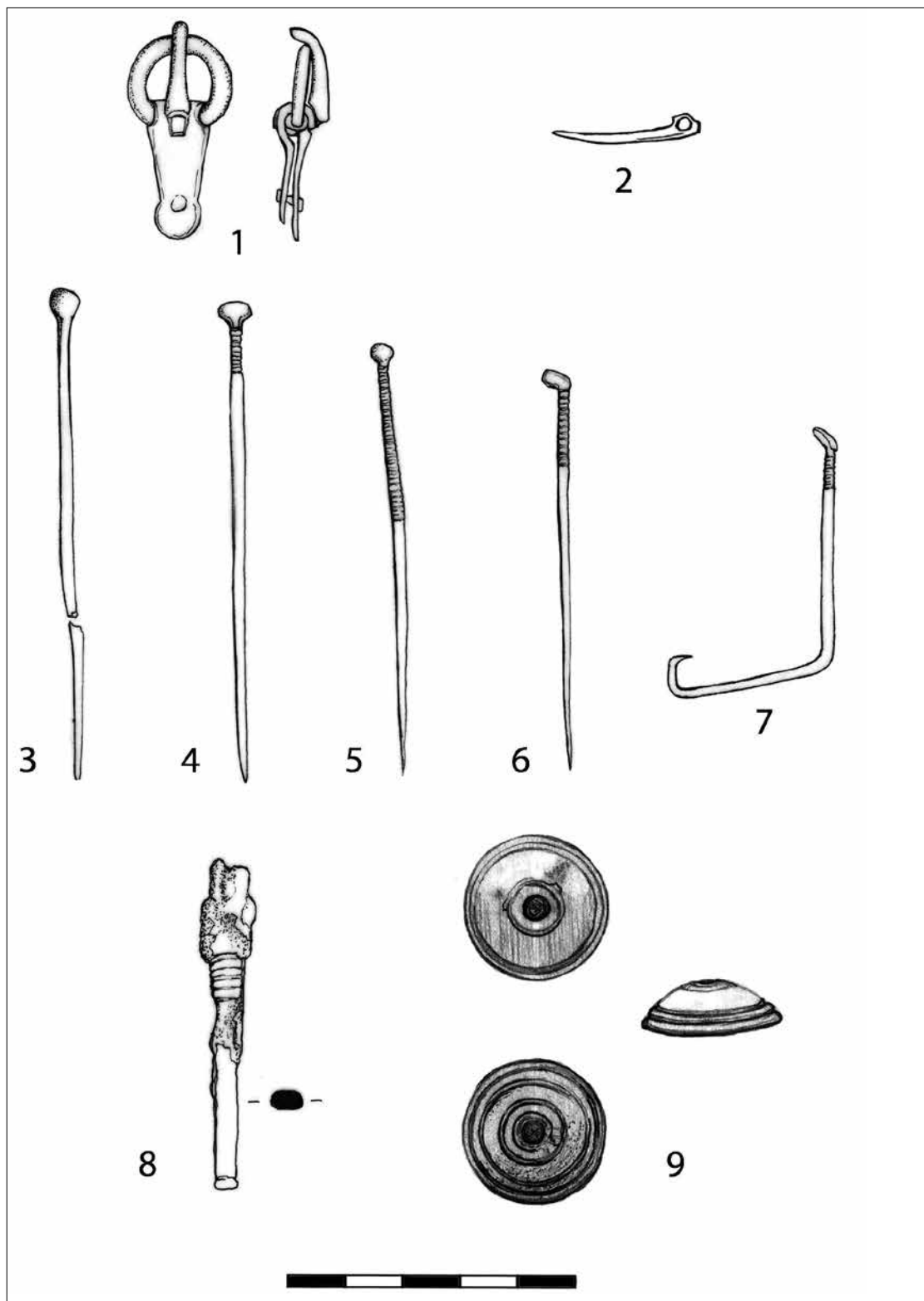


Сл. 9. Основа гробнице са нивоом на коме су ошкривени остаци скелета и гробни прилози

малтера. Подни малтер дебљине око 4 cm врло је чврсте структуре (песак, мрвљена цигла и креч) и изливен је преко природне подлоге терена (слоја крупнијег шодера). У јужном углу гробнице нађена је једна делимично оштећена опека димензија 53 x 53 cm, која је вероватно припадала покривачу гробне конструкције, док је у унутрашњост гробнице упала приликом њеног оштећења.

Каснија некропола

Након рушења меморије, у Просторији 3 и са спољашње стране Просторија 2 и 3 вршено је укопавање скелетно сахрањених покојника. Од укупно 5 гробова у целости су истражена 4 (гробови број 1-4). Скелети су откривани одмах испод површинског слоја, плиће или дубље укупани у слој рушења касноантичке меморије.



Сл. 10. 1 - койча; 2 - иїла фибуле; 3-7 сонде; 8 - нож; 9 - йрїљенак

Гроб број 1 откривен је са спољашње стране североисточног зида Просторије 2, положен правцем северозапад-југоисток, паралелно са зидом, на дубини од 35 см од површине тла (сл. 4). У гробу је сахрањена одрасла особа са рукама савијеним у лактовима и положеним у пределу карлице. Покојник је са југозападне стране био ограђен редом средње крупног камена. Гроб није садржао прилоге.

Гроб број 2 констатован је у оквиру *Сонге 1*, неких 1,5 м северно од источног угла Просторије 3, паралелно са трасом њеног североисточног зида (сл. 5). Скелет је откривен на око 20 см испод нивоа очуваности зида, у слоју црне хумусне земље. Покојник је положен по правцу северозапад-југоисток. Судаћи по димензијама слабије очуваног скелета у питању је млађа индивидуа. Са југозападне стране скелета уочено је неколико средње крупних каменова, положених паралелно са скелетом. Гроб није садржао налазе.

Гроб број 3 откривен је у централном делу Просторије 3 (сл. 6), на дубини од 0,53 м од површине. Покојник је положен правцем северозапад-југоисток. Кости десних горњих екстремитета су поремећене, док је лева рука положена поред тела. Са југозападне стране и делимично северозападне и североисточне покојник је уоквирен венцем од речних облутака. У гробу није било налаза.

Гроб број 4 укопан је у конструкцију касноантичке гробнице. Покојник лежи уз њен југозападни подужни зид, односно са три стране је ограничен поремећеним зидовима конструкције, док је са четврте (североисточне) оивичен крупним речним облутком (сл. 7). Изнад главе насатично је постављена једна већа фрагментована опека. Овај гроб, укопан нешто дубље у односу на Гроб 3, откривен је на релативној дубини од 0,71 м. Скелет је био релативно добро очуван осим костију горњих, десних екстремитета које су недостајале. Доње кости руку положене су у пределу карлице. Гроб није садржао прилоге.

Дефинисањем југоисточног зида Просторије 3, према источном углу просторије, уочено је постојање још једног скелетно сахрањеног покојника који је у документацији обележен као Гроб број 5, од кога су истражене само кости потколенице и стопала.

Коментар покретних налаза⁷

Скулптура лава од камена

Димензије скулптуре су 54,5 x 21 x 42,5 см. Реч је о лежећој фигури лава на постаменту са главом окренутом надесно и отвореном чељусти. Грива је дуга и бујна, рашчлањена на праменове. Лав својом левом шапом у углу постамента притиска највероватније главу змије. Споменик је на том месту незнатно оштећен, тако да се представа главе змије (?) не сагледава у потпуности. Са доње стране, приближно по средини постамента, постоји овално удубљење у виду лежишта за клин. У радовима који су се бавили овим локалитетом лав је посматран као део средњовековног наслеђа.⁸ Међутим, у прегледу средњовековних сакралних споменика из чачанског краја у разматрање су узете две камене скулптуре лавова из збирке Народног музеја Чачак, али не и ова.⁹ Приликом последњег помињања, овај налаз се доводи у везу са самом гробницом, односно функцијом скулптура лавова као чувара покојника и гроба.¹⁰ Представе лавова у пуној скулптури током средњег века нису честе и припадају сакралној скулптури краљевских

[7] Највећи део покретног материјала је већ публикован. У следећој анализи акценат ће бити стављен на необјављене и непознате детаље познатих налаза.

[8] Аноним, „Извештај о раду Народног музеја у Чачку за 1977. годину“, 235; Радмила Зотовић, „Метални налази са локалитета „Чуљевина“ код Чачка“, 26.

[9] Оливера Марковић, „Остаци средњовековних сакралних објеката у чачанском крају“, *Зборник радова Народног музеја XXV* (Чачак, 1995).

[10] Гордана Милошевић, *Архитектура гробница у римским централнобалканским провинцијама од IV до VI века*, 195.



Сл. 11. Чуљевина, Пријевор- реконструисана стаклена боца из Гробнице



Сл. 12. Посуде од стакла из Чуљевине у Сјалној йосџавци Народној музеја Чачак

задужбина XIII и XIV века.¹¹ Опет, већи број налаза овог типа у Западној Србији, Источној Босни и северу Црне Горе који се датирају од краја II до краја III века, констатовани су у оквиру римских некропола.¹² Иако особеног изгледа, лав из Пријевоора у ставу и детаљима гриве ипак показује стилске паралеле са налазима из ужичког Музеја¹³ и Склана.¹⁴

[11] Јованка Максимовић, *Српска средњовековна скулптура* (Нови Сад: Матица српска, 1971), сл. 167, 179; Оливера Марковић, „Остаци средњовековних сакралних објеката у чачанском крају“, 42.

[12] Радмила Зотовић, „Римски камени лавови из збирке Народног музеја у Ужицу“, *Саопшћења XXVI* (Београд, 1994), 123, 127-130.

[13] Радмила Зотовић, „Римски камени лавови из збирке Народног музеја у Ужицу“, 129, сл. 7.

[14] Karlo Pač, „Arheološko-epigrafska istraživanja povijesti rimske provincije Dalmacije“, *Glasnik Zemaljskog muzeja XIX* (Sarajevo, 1907), 456, slika 64; Радмила Зотовић, „Слободне скулптуре лавова од камена – Налази из Сингидунума“, *Годишњак прага Београда LI* (Београд, 2004), 26, сл. 56.

Предмети од сребра

Функционалним деловима одеће или накиту припада дводелна мања сребрна копча са оковом троугаоне форме и кружним проширењем у задњем делу (сл. 10/1). На пређици ове копче, чија је алка кружно моделована, налази се јако повијени трн. Копча је дужине 3,8 и ширине 1,8 см. Према облику окова, припада релативно честом типу нађеном на територији Србије, датованом у средину и другу половину IV века.¹⁵ На некрополи у Бељини, западно од Чачка, пронађен је оков од копче овог типа од легуре бакра датован у другу половину IV

[15] Тип XII, варијанта 4, подваријанта а: Saša Redžić, „Rimske rojasje garniture na tlu Srbije od I do IV veka“ (докторска дисертација, Филозофски факултет, 2013), 142, нап. 226-229 са цитираним литературом.

века.¹⁶ У типологији М. Sommer-а ове копче припадају Групи 1 (врста 1, форма В, тип а), при чему се овакви налази из Подунавских провинција датирају од 290. до 400. године.¹⁷ У Бугарској се налази овог типа опредељују у период од краја III до прве половине V века.¹⁸ На простору између Волге и Урала налажене су копче мањих димензија са округлом алком и троугаоним оковом које се најчешће датирају у IV век, али се спорадично јављају и током V и VI века.¹⁹ На нешто касније датовање налаза из Чуљевине у крају IV и почетак V века упућују и копче са кружном алком, јако повијеним трном и правоугаоним плочастим оковом из инвентара гробова са почетка Сеобе народа из Београда и Равне.²⁰

Поред копче, из гробнице потиче и сребрна игла (сл. 10/2) дужине 2,5 cm, за закопчавање фибуле преко зглобног механизма. Судајући по димензијама, игла је припадала мањој фибули, најалост непознатог типа.

Гробном инвентару припада и пет сребрних сонди са искуцаном кружном главом и урезима испод главе (дужина 8,2, 8,1, 7,2, 7,0 и 3,9 cm), односно auriscalpium-а (сл. 10/3-7) које су коришћене као медицински или козметички алат. Често су део инвентара у женским гробовима.²¹ Најчешће су израђи-

ване од бронзе, а у мањем броју јављају се у сребру.²² Мањи бронзани примерци, као ови нађени у Чуљевини, датирају се од II до IV века.²³ У самом Чачку поуздано датоване сонде овог типа од бронзе потичу из IV века.²⁴

Гвоздени кородирани предмет²⁵ (сл. 10/8) правоугаоног пресека са заобљеним ивицама и траговима сребрне оплате са попречним урезима највероватније представља дршку ножа, дужина 5,3 cm. Налази ножева са оковима од сребрног лима део су инвентара мушких гробова друге половине IV²⁶ и прве половине V века.²⁷

Предмет од кости или рога (сл. 10/9) из инвентара гробнице калотастог је облика са кружним отвором по средини, ширине 0,4 cm. Горња заобљена страна украшена је са по два кружна уреза по ивици предмета и око перфорације. Равна страна је такође орнаментисана са по једним кружним урезом уз ивицу и око отвора. Пречник предмета је 2,5 cm, висина 0,9 cm. Овакви предмети се опредељују као пршљенци²⁸, датирајући се од IV до VI века.²⁹

.....
фармацеутички инструменти из Сингидунума и околине (Београд: Музеј града Београда, 1992), 17.

[22] Славица Крунић, „Зашто и како је коришћено сребро у изради медицинских инструмената“, *Радионице и ковнице сребра*, ур. Ивана Поповић, Татјана Цвјетићанин и Бојана Борић-Брешковић (Београд: Народни музеј, 1995), 210

[23] Радмила Зотовић, „Метални налази са локалитета „Чуљевина“ код Чачка“, 28; Славица Крунић, *Римски медицински и фармацеутички инструменти из Сингидунума и околине*, кат. бр. 18, 20, 22-26 итд.

[24] Предмети потичу са локалитета Двориште Гимназије и Римски трг (документација Народного музеја Чачак).

[25] Радмила Зотовић, „Метални налази са локалитета „Чуљевина“ код Чачка, 26.

[26] Paul Booth, Andrew Simmonds, Angela Boyle, Sharon Clough, Н Е М Cool, Daniel Poore, *The late Roman cemetery at Lankhills Winchester. Excavations 2000-2005*, Oxford Archaeology Monograph 10 (Oxford: Oxford Archaeology, 2010), Fig. 3.244, 216.

[27] Vujadin Ivanišević, Michel Kazanski, „Nouvelle necropole des Grandes migrations de Singidunum“, *Сџаринар LVII* (Београд, 2007), Fig. 10, 121, са наведеном литературом.

[28] Софија Петковић, *Римски предмети од кости и рога са територије Горње Межије* (Београд: Археолошки институт, 1995), Т. XXIX/2; XXX/4; XXXII/3а

[29] Софија Петковић, *Римски предмети од кости и рога са територије Горње Межије*, 43.

[16] Катарина Дмитровић, Дејан Радичевић, *Касноантичка некропола у Чачку* (Чачак, 2009), кат. 101, 55; Вујадин Вујадиновић, „Римске копче и делови појасева из збирке Народного музеја у Чачку“ (рад за стручно звање кустоса, Народни музеј Београд, 2015), 4, 8.

[17] Markus Sommer, „Die Gürtel und Gürtelbeschläge des 4. und 5. Jahrhunderts im römischen Reich (Bonn, 1984), 18, 21, 59-76.

[18] Люба Ангелова Трайкова, *Коланџи јужно од Долен Дунав – крај на III – началото на VII в.* (Софија, 2017), Табло 1: Токи, Група А, Тип I.a: 8, 175.

[19] Вера Борисовна Ковалевская, *Поясные наборы Евразии IV – XI вв. – прѣжки*, Археология СССР (Москва, 1979), Тип 7, Т I/15, 16, 16, 17.

[20] Vujadin Ivanišević, Michel Kazanski, „Nouvelle necropole des Grandes migrations de Singidunum“, *Сџаринар LVII* (Београд, 2009), Fig. 5/4, 117-121; Софија Петковић, Наташа Милadinović-Radmilović, „Military graves from the late Roman necropolis at Slog in Ravna (Timacum Minus)“, *Сџаринар LXIV* (Београд, 2014), 97, 100-101, Pl. VI/3.

[21] Sonja Petru, *Emonske nekropole* (Ljubljana: Narodni Muzej v Ljubljani, 1972), 25; Славица Крунић, *Римски медицински и*

Стаклене посуде

Укупно су пронађене четири стаклене посуде. Од тога је цилиндрична боца (сл. 11), левкастог обода са две жлебљене дршке од жуто-зеленог стакла, конзервирана³⁰ (висина 32,8 cm, пречник обода 8,4 cm, пречник дна 10,8 cm). Исти примерци цилиндричне боце пронађену у Чезави, Дијани и Власотинцу датују се у III-IV век³¹, а из Паноније потиче сличан примерак из гроба у Интерциси који се опредељује у другу половину IV века.³² Три примерка хемисферичних чаше/пехара (сл. 12) припадају истом типу³³ (левкастог обода, полулоптастог рецепијента са равним ненаглашеним дном, танких зидова од светлозеленог стакла). Две чаше/пехари су неукрашене, висине 8 и 5,9 cm, док је трећи примерак на заобљеном најширем делу украшен тамно-плавим бобицама, распоређеним у групама (пречник обода је 6,9 cm, а висина 5,7 cm). Овај тип посуда јавља се на Гомлави код Хртковца³⁴, Сирмијуму³⁵, Боноштору-Бононија³⁶, Чезави, Салдуму³⁷, Караташу³⁸, Јагодин мали и Медијани³⁹ и датује се од IV до прве половине V века.

Керамичке посуде

Током ископавања нађен је мањи број уломака керамичких посуда. У сонди 1 нешто фрагмената нађено је у површинском и у слоју рушења са унутрашње и спољашње стране објекта. У слоју око, као и у самој гробници поремећеној каснијим прекопавањем и укопавањем гробова, такође је пронађено неколико ситнијих фрагмената касноантичке керамике. Реч је о мањим уломцима обода, трбуха и дна, најчешће од пречишћене глине сиве и црвенкасте боје печења, поједини фрагменти су глачане спољашњости или са глачаним орнаментом укрштених линија испод обода (сл. 13/1-5).

Четири фрагмента су типолошки издвојена. У питању су три типа лонаца, варијанте типова II/5 (сл. 13/3), II/12 (сл. 13/1), односно тип II/48 (сл. 13/2), израђених од квалитетне глине, сиве боје печења, глачане површине, опредељени у IV век.⁴⁰ Заступљен је један тип тањира црвенкасте боје, бојен и глачан (сл. 13/4). Тањир се датује у III век.⁴¹ За уломак веће посуде од пречишћене глине сивкасто-црвенкасте боје печења са глачаном мрежастом декорацијом (сл. 13/5) налазе се паралеле у касноримској керамици Ђердапа прозвђеној од краја III до друге половине IV и почетка V века.⁴²

Један фрагмент керамике припада делу трбуха кухињског лонца (сл. 13/6), одмах испод обода, тамносмеђе боје печења од песковите глине са додатком лискуна, украшен урезаним размакнути водоравним линијама изведеним оштром алатком. Овај фрагмент по начину израде припада средњовековној огњишној керамици

[30] Мила Поповић-Живанчевић, „Конзервација римске стаклене амфоре из I века“, *Гласник друштва конзерватора Србије 16* (Београд, 1993), 11; Александра Гојгић, „Римско стакло из Чачка и околине“, *Зборник радова Народне музеја XXXVIII* (Чачак, 2008), 24, кат. 1, Тип I/1.

[31] Mira A. Ružić, *Rimsko staklo u Srbiji*, 16, кат. br. 77-80.

[32] László Barkóczy, *Pannonische Glasfunde in Ungarn* (Budapest, 1988), 203, кат. 507.

[33] Тип V/4, Александра Гојгић, *н. г.*, 24, кат. 42, 43, 60.

[34] Vesna Šaranović-Svetek, *Antičko staklo u jugoslovenskom delu provincije Donje Panonije*, Novi Sad, 1986, 62, кат. 75.

[35] Vesna Šaranović-Svetek, *н. д.*, 59, кат. 17, 20, 21, 27, 29, 30.

[36] Велика Даутова-Рушевљан, „Занатски производи и нумизматички налази“, *Фрушка гора у античко доба* (Прилози за стару историју и археологију), Нови Сад, 1995, 119; Т. XVII/6.

[37] Gordana Jeremić, *Saldum - Roman and Early Byzantine Fortification*, Beograd, 2009, кат. 415.

[38] Mira A. Ružić, *н. д.*, 46/47, кат. 770-775, 798-807, 810-818.

[39] Слободан Дрча, „Римско стакло у Нишком музеју“, *Гласник Српској археолошкој друштва 15-16*, (Београд, 1999-2000), 219, кат. 21-24.

[40] Тип II/5c, II/12a; Татјана Цвјетићанин, „Римска керамика из Чачка и околине“, 116, Т 3.

[41] Татјана Цвјетићанин, „Римска керамика из Чачка и околине“, 116, Т 5; Тип III/10.

[42] Татјана Цвјетићанин, *Касноримска керамика Ђердапа*, Београд, 2015, Тип Л 7, Тип Л 9, 74.

датованој у X-XI век, за коју аналогије постоје на Кулини на Каблару и Градини на Јелици.⁴³

Фреске

Током ископавања меморије забележени су фрагменти фресака нађени у *Сонди 1*, највероватније из Просторије 2. Након чишћења састављен је један већи фрагмент сликаног малтера (14 x 23 cm) чија се орнаментална композиција састоји од шире тамноцрвене бордуре и почетка недовољно јасног орнамента изведеног зеленом и црном бојом (сл. 14), композиције су раздвојене танком бордуром бледорозе боје (1 cm). Комбинација зелене и црне уочава се код представа вегетабилних мотива као што је то случај код приказа венца у сакралном контексту гробнице у Виминацијуму из последње деценије III или прве деценије IV века.⁴⁴ Мада не би требало искључити ни могућност да је у питању фрагмент широког панела црвене боје оивиченог вегетабилним оквиром, као што то показује налаз који потиче из резиденцијалног објекта са локалитета 21 Сирмијума, датован у крај II века.⁴⁵

У слоју рушења објекта током ископавања констатовани су трагови тањег малтерног премаза са додатком веће количине фино уситњене опеке. Трагови малтерисања хидростатичким малтером и заравњавања спољашњости зидова објекта од нивоа са либазним слојем од опека откривени су дуж североисточног зида Просторије 3 и југозападном зиду Просторије 2. Иста појава констатована је и на зиданој структури на јужном углу Просторије 3. Зидни малтер

[43] Дејан Радичевић, „Археолошка налазишта X-XI века у Чачку и околини“, *Гласник Српској археолошкој друштва 19* (Београд, 2003), 227, сл. 2; 234, сл. 4/6.

[44] Miomir Korać, *Slikarstvo Viminacijuma* (Београд: Centar za nove tehnologije – Viminacijum, 2007), 134, 261.

[45] Dragana Rogić, „Wall painting of the „Room of Muses“ – new insights“, Dragana Rogić, Bojan Popović, Ivana Popović, Miroslav Jesretić, „Wall Paintings of Sirmium, I Public and residential structures next to the northern city rampart (site 21)“, (Belgrade: Institute of Archaeology, 2017), 69-71, 180.

са унутрашње стране у просторијама није констатован.

Закључак

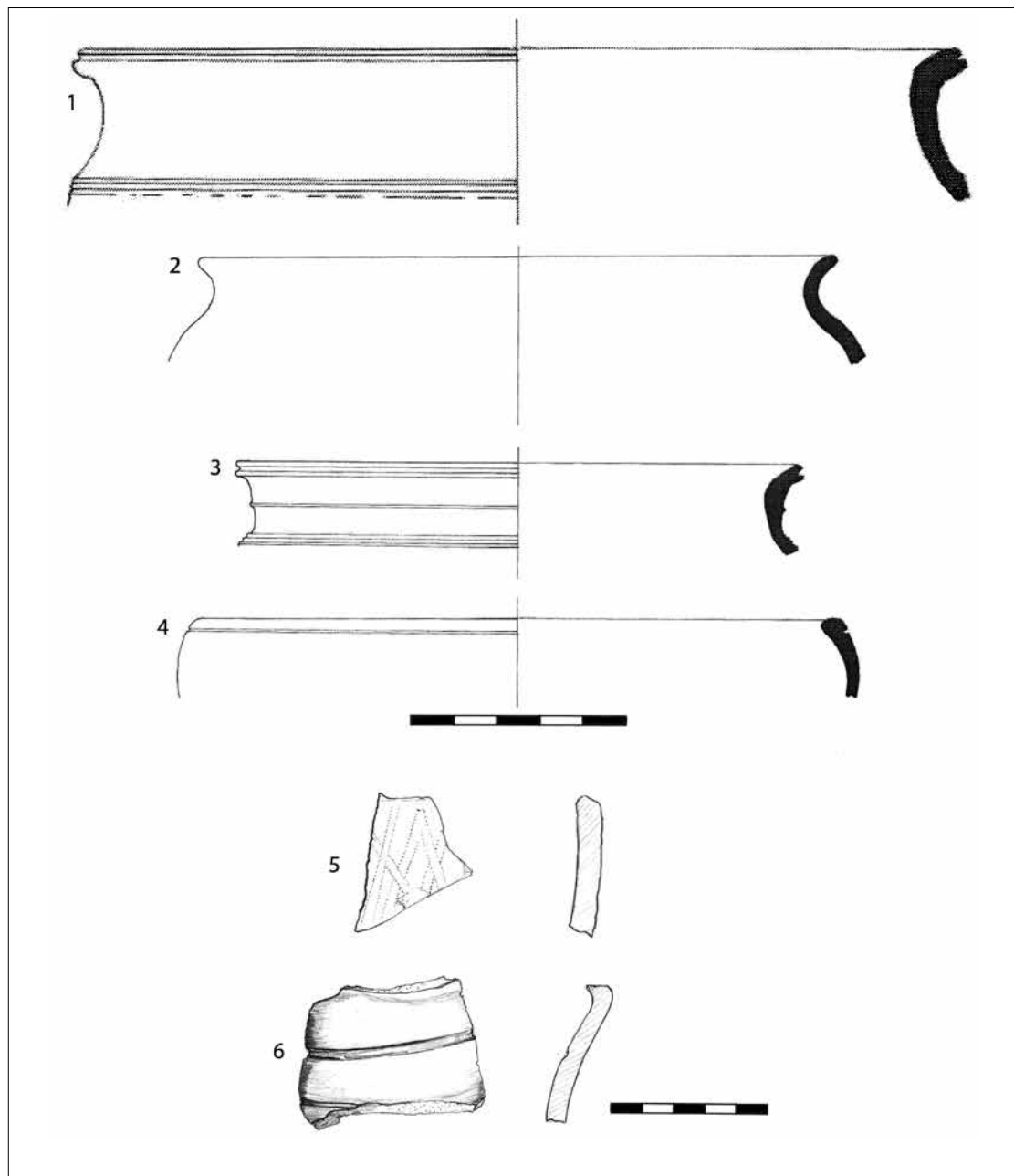
Ископавањима 1977. године истражена је половина касноримске гробне грађевине у Чуљевини. Остале су неистражене просторија 1, највећи део просторије 2 и североисточна половина просторије 3. Налази из гробнице на свод датују коришћење меморија у другу половину IV односно почетак V века. Према затеченим остацима скелета у гробници су сахрањене две одрасле особе.⁴⁶ Могло би се претпоставити да је до оштећења дошло приликом накнадно укопаних гробова који су тачно лежали на простору гробнице и то у нивоу основе гробног покривача, мада се не искључује могућност оштећења и пре укопавања каснијих гробова.

О целини гробног инвентара, услед каснијег прекопавања, могу се само извући начелни закључци. Присуство знатног броја налаза од сребра говори да је очито реч о имовинско боље стојећим становницима ових крајева у касној антици. Остаће отворено питање о односу пола сахрањених и карактеру налаза уз које су сахрањени. Хронологија налаза из гробнице сугерише, као што је и раније поменуто, на касну сахрану краја IV и V века.⁴⁷ Судећи по скулптури лава, керамичким налазима и сликаном украсу унутрашњости меморије, чини се да би сама градња овог објекта могла ипак бити нешто старија и датовати се у прву половину или средину IV века.

Каснија некропола услед недостатка гробних прилога није могла бити прецизније датована, али оријентација скелета и начин сахрањивања са венцима од облутка упућују на средњи век, о чему ће одговоре дати будућа комплетна истраживања овог фунерарног комплекса.

[46] Од скелетног материјала, нажалост, очувана је само целина гроба бр. 1. Скелети из касноантичке гробнице током ископавања нису нумерисани.

[47] Радмила Зотовић, „Метални налази са локалитета „Чуљевина“ код Чачка“, 28-29; Милоје Васић, „Касноантичка налазишта у Чачку и околини“, 11.



Сл. 13. Чуљевина, Пријевор- њреїлед облика керамичких њосуда



Сл. 14. Уломак фреско-малтера из Проспорије 2



Сл. 15. Чуљевина, Пријевор- изглед локалитета на крају ископавања

Литература:

- Ангелова Трайкова, Люба, „*Колангџи јужно од Долен Дунав – крај на III – начало до на VII в.*“, Дисертација, Том 10 (Софија: Българска академия на науките, Национален археологически институт с музей, 2017)
- Аноним, „Извештај о раду Народног музеја у Чачку за 1977. годину“, *Зборник радова Народног музеја VIII* (Чачак: 1977), 229-238.
- Barkóczy, László, „*Pannonische Glasfunde in Ungarn*“ (Budapest: Akadémiai Kiadó, 1988)
- Booth, Paul, Simmonds, Andrew, Boyle, Angela, Clough, Sharon, Cool, H E M, Poore, Daniel, „*The late Roman cemetery at Lankhills Winchester. Excavations 2000-2005*“, Oxford Archaeology Monograph 10 (Oxford: Oxford Archaeology, 2010)
- Васић, Милоје, „Касноантичка налазишта у Чачку и околини“, *Богородица Градачка у историји српског народа*, ур. Милован Вуловић (Чачак: Народни музеј, 1993), 9-18.
- Вујадиновић, Вујадин, „Римске копче и делови појасева из збирке Народног музеја у Чачку“ (рад за стручно звање кустоса, Народни музеј Београд, 2015), 1-16.
- Гојгић, Александра, „Римско стакло из Чачка и околине“, *Зборник радова Народног музеја XXXVIII* (Чачак: 2008), 23-62.
- Даутова-Рушевљан, Велика, „Занатски производи и нумизматички налази, *Фрушка гора у античко доба, прилози за старију историју и археологију* (Нови Сад: Матица српска, 1995), 111-170.
- Дмитровић, Катарина, Радичевић, Дејан, *Касноантичка некропола у Чачку* (Чачак: Народни музеј, 2009)
- Дрча, Слободан, „Римско стакло у Нишком музеју“, *Гласник Српског археолошког друштва 15-16* (Београд: 1999-2000), 209-229.
- Зотовић Радмила, „Римски камени лавови из збирке Народног музеја у Ужицу“, *Саопштења XXVI* (Београд: 1994), 123-130.
- Зотовић, Радмила, „Метални налази са локалитета „Чуљевина“ код Чачка“, *Зборник радова Народног музеја XXIX* (Чачак: 1999), 25-30.
- Зотовић, Радмила, „Слободне скулптуре лавова од камена – Налази из Сингидунума“, *Годишњак града Београда LI* (Београд: 2004), 21-29.
- Ivanišević, Vujadin, Kazanski, Michel, „Nouvelle necropole des Grandes migrations de Singidunum“, *Сџаринар LVII* (Београд: 2009), 113-135.
- Jeremić, Gordana, *Saldum - Roman and Early Byzantine Fortification* (Београд: Arheološki institut, 2009)
- Ковалевская, Вера Борисовна, *Поясные наборы Евразии IV – XI вв. – ирражски*, Археология СССР (Москва: Академия наук СССР, 1979)
- Korać, Miomir, *Slikarstvo Viminacijuma* (Београд: Centar za nove tehnologije – Viminacijum, 2007)
- Крунић, Славица, *Римски медицински и фармацеутички инструменти из Сингидунума и околине* (Београд: Музеј града Београда, 1992)
- Крунић, Славица, „Зашто и како је коришћено сребро у изради медицинских инструмената“, *Радионице и ковнице сребра*, ур. Ивана Поповић, Татјана Цвјетићанин и Бојана Борић-Брешковић (Београд: Народни музеј, 1995), 209-216.
- Максимовић, Јованка, *Српска средњовековна скулптура* (Нови Сад: Матица српска, 1971)
- Марковић, Оливера, „Остаци средњовековних сакралних објеката у чачанском крају“, *Зборник радова Народног музеја XXV* (Чачак: 1995), 33-46.
- Милошевић, Гордана, „Архитектура гробница у римским централнобалканским провинцијама од IV до VI века“ (докторска дисертација, Архитектонски факултет, 2006)
- Раџ, Karlo, „Arheološko-epigrafska istraživanja povijesti rimske provincije Dalmacije“, *Glasnik Zemaljskog muzeja XIX* (Sarajevo: 1907), 431-470.
- Petković, Sofija, *Rimski predmeti od kosti i roga sa teritorije Gornje Mezije* (Београд: Arheološki institut, 1995)
- Petković, Sofija, Miladinović-Radmilović, Nataša, „Military graves from the late Roman necropolis at Slog in Ravna (Timacum Minus)“, *Сџаринар LXIV* (Београд: 2014), 87-130.
- Petru, Sonja, *Emonske nekropole* (Ljubljana: Narodni Muzej v Ljubljani, 1972)
- Поповић-Живанчевић, Мила, „Конзервација римске стаклене амфоре из I века“, *Гласник друштва конзерватора Србије 16* (Београд: 1993), 49-55.
- Радичевић, Дејан, „Археолошка налазишта X-XI века у Чачку и околини“, *Гласник Српског археолошког друштва 19* (Београд: 2003), 223-247.
- Радичевић, Дејан, „Сахрањивање у касноантичко доба на територији југозападне Србије“, *Балкан, Подунавље и Источна Европа у римско доба и у раном средњем веку*, ур. Игор Олегович Гавритухин, Станко Трифуновић (Нови Сад: Музеј Војводине, Институт археологије Руске Академије Наука, 2019), 73-104.
- Redžić, Saša, „Rimske pojasne garniture na tlu Srbije od I do IV veka“ (докторска дисертација, Филозофски факултет, 2013)

Rogić, Dragana, „Wall painting of the „Room of Muses“ – new insights“, Dragana Rogić, Bojan Popović, Ivana Popović, Miroslav Jesretić, „Wall Paintings of Sirmium, I Public and residential structures next to the northern city rampart (site 21)“, (Belgrade: Institute of Archaeology, 2017)

Ružić, A., Мира, *Rimsko staklo u Srbiji* (Београд: Филозофски факултет Универзитета у Београду, Центар за археолошка истраживања, 1994)

Sommer, Markus, „Die Gürtel und Gürtelbeschläge des 4. und 5. Jahrhunderts im römischen Reich, Bonner hefte

zur Vorgeschichte Nr. 22 (Bonn: Rheinische Friedrich-Wilhelms Universität, 1984)

Цвјетићанин, Татјана, „Римска керамика из Чачка и околине“, *Зборник радова Народног музеја XVIII* (Чачак: 1988), 103-120.

Цвјетићанин, Татјана, *Касноримска керамика Ђергаја* (Београд: Народни музеј, 2015)

Šaranović-Svetek, Vesna, *Antičko staklo u jugoslovenskom delu provincije Donje Panonije* (Novi Sad: Muzej Vojvodine, 1986)

ARCHAEOLOGICAL EXCAVATION OF LATE ANTIQUITY FUNERARY MEMORIA AND NECROPOLIS IN PRIJEVOR (CULJEVINA) 1977.

The site of Čuljevina was discovered in 1971, following the excavation of a stone lion sculpture found during agricultural works. The site was located in the village of Prijevor on an elevated terraced plateau right above the left bank of the river Kamenica. During the visit of the site, an important concentration of crushed debris was detected and the National Museum of Čačak therefore started archaeological excavation in 1977. The works were managed by Dušanka Ranković and Milena Ikodinović. Archaeological excavations detected a late antiquity building oriented towards northwest-southeast intended for a funeral cult and consisting of three rooms arranged in a row. The access space consists of two smaller rooms - Room 1, dimensions 2m x 3m and the square Room 2 (3m x 3m) which have not been further explored. Those rooms are followed by the Room 3 of 7,40m x 7,50m which was used for burials. A grave structure of a rectangular base made of stone and brick was explored in the southwestern part of this room. The dimensions of the tomb, of which only the masonry framework remained, are 1,97m x 1,15m x 0,60m. Inside the tomb, above the floor level, several silver objects were found - buckle and fibula pin together with the jumbled bones of two skeletons were found, as well as 5 auriscalpium type tools, i.e. an iron knife with silver fitting. Three glass cups-beakers, as well as one bottle made of the same material, also originate from the same context. The grave findings contained also a spindle whorl. The use of the funerary memoria was dated according to the finding of a silver buckle and glass vessels in the pisecond half of the 4th and the beginning of the 5th century AD. In a later period, after the destruction of the antique building, the same space was used for burials. Five graves without any findings inside them were discovered and dated approximately in the Middle Ages. The National Museum in Čačak is planning to continue the excavations of this site at the end of 2019, in order to research the non-explored parts inside the funerary memoria, and to/as to define the dimensions and eventual dating of the later necropolis..

Aleksandra GOJGIĆ
Vujadin VUJADINOVIĆ

LES RECHERCHES ARCHÉOLOGIQUES DE LA MÉMOIRE DE L'ÉPOQUE ANTIQUE TARDIVE ET DE LA NÉCROPOLE À PRIJEVOR (CULJEVINA) 1977

La localité de Culjevina fut découverte dans l'année 1971, après avoir découvert une sculpture en pierre de lion lors du labourage de la terre. Cette trouvaille est localisé dans le village de Prijevor sur un plateau surélevé en pierres fines utilisées pour les terrasses, au-dessus même de la rive gauche de la Kamenica. En visitant cet endroit, on constata une concentration considerable du gravats concassé utilisé, aussi le Musée national de Cacak, lors de l'année 1977, se mit en marche pour de nouvelles fouilles archéologiques. Dusanka Rankovic et Milena Ikodinovic dirigèrent les travaux. Pendant les recherches archéologiques une construction antique ancienne orientée au nord-ouest-sud-est fut constatée, destinée au culte funéraire, qui est composée de trois pièces, placées en rangées. L'emplacement de l'entrée est composé de deux chambres plus petites - La pièce 1, de dimension 2m x 3m et de La pièce 2, en forme de carré, (3m x 3m) qui ne furent pas introspectées plus profondément. Sur les pièces mentionnées s'ajoute La pièce 3, de grandeur 7,40 m x 7,50 m, qui fut utilisée pour l'enterrement. Dans la partie sud-ouest de la pièce, une construction funéraire de base rectangulaire, fut construite en pierres et tuiles. Les dimensions de la construction, de laquelle fut conservé uniquement le cadre bâti, font 1,97 m x 1,15 m x 0,60 m. Dans l'intérieur de la tombe, au-dessus du niveau du plancher, ensemble avec les costumes chambardés de deux squelettes, on trouva plusieurs objets, un fermoir en argent et une aiguille en fibule, tout comme également 5 outillages de type auriscalpium, c'est-à-dire un couteau en fer avec une entrave en argent. De ce meme contexte proviennent également 3 verres-coupees en verre, ainsi qu'une carafe du même matériel. L'inventaire funéraire contenait également un bouton osseux. L'utilisation de la mémoire sépucrale est daté d'après la trouvaille du fermoir en argent et des récipients en verre dans la deuxième moitié du 4ème et début du 5ème siècle. Dans la période tardive, puis après la destruction de la construction antique, ce même emplacement s'utilise pour l'enterrement. On découvrit 5 tombes sans trouvailles concomitantes, qui sont déterminées approximativement au

Moyen-Âge. Le Musée national à Cacak a planifié, pour la fin de l'année 2019, la suite des recherches de cette localité, dans l'emplacement de la construction funéraire qui ne fut pas exploré, tout comme en dehors de son gabarit pour observer l'étendue et l'éventuelle datation de la nécropole tardive.

Aleksandra GOJGIĆ
Vujadin VUJADINOVIĆ