



**Др Милош  
РАДОВАНОВИЋ,**

дипл. инж. арх.  
Факултет техничких наука, Чачак  
arh.milos.radovanovic@gmail.com

**ИНДУСТРИЈСКИ ОБЈЕКТИ И МАГАЦИНИ  
У ЧАЧКУ ДО ДРУГОГ СВЕТСКОГ РАТА**

**АПСТРАКТ:** Чачак је као важно траско насеље, поред других врста траћевина, имао и индустријске објекте и маџацине. Они су служили не само за обављање привредних делатности његових становника, већ су утицали и на развој и најредак рада. Индустријски објекти и маџацини су поред своје намене допринели и стварању специфичне урбанистичке структуре у деловима рада где су настали, а нарочито око железничке пруге и на делу Љубића. Као и друге врсте објеката и они су прешли дуг развојни пут од оних скромних насталих у другој половини XIX века, па до оних савремених насталих између два светска рата. Ови објекти су допринели и стварању једне специфичне физиономије насеља која му је поред траској дала и карактер развијеној индустријској рада.

**КЉУЧНЕ РЕЧИ:** пивара, парни млин, маџацини, циглана, црејана, електрична централа, фабрика хартије, војно-технички завод, железничка радионица

### Индустријски објекти

Почетак индустрије у Чачку везује се за оснивање пиваре Фердинанда Крена. Крен је прво почео да производи пиво за своје потребе око 1849/1850, а 1854. године почиње његова званична производња и продаја.

Пиво је прављено све до осамдесетих година XIX века занатски, кувано у казанима, затим лагеровано у подрумима са ледом, а онда продавано угоститељима у Чачку и околним местима.

Прва пивара радила је у објектима који нису посебно грађени за те потребе, већ у зградама које су служиле за смештај пића. То се види из пописа грађана и имовине вароши Чачка из 1863. године у коме стоји: *Фердинанд Крен, њинџер (из Аустрије)... имање: 1 њлац на ком једна маџа од тврдој маџеријала и једна шуџа ракиџијска њосџоџи.*<sup>1</sup>

[1] Бранко Перуничић, *Чачак и Горњи Милановац, књ. II* (Чачак: Историјски архив, 1968), 50.

Да би унапредио производњу, Крен је 1885. године саградио нови објекат за пивару и млин и у Бечу набавио парну машину за њихов погон. То је била прва парна машина (локомобила) не само у Чачку већ и у читавој западној Србији<sup>2</sup> и означила је прави почетак индустрије у граду на Морави. Поред парне машине Крен је набавио и савремену опрему за пивару и парни млин и уградио их у свој нови објекат 1887. године.

Нови објекат саграђен је у Пиварској улици у Чачку, на источном делу имања Фердинанда Крена и у њему је обезбеђен простор и за пивару и за парни млин. Из сачуваног ситуационог плана из 1894. године, који је израдио подинжењер Рудничког округа Љ. Цветковић, види се да су се на том простору налазили и пратећи објекти уз пивару: пиварски подрум, маџацини, лагер, шупе и пивница

[2] Јарослав Дашић, *Индустрија чачанској краја 1885-1946.* (Чачак: Технички факултет, 1995), 15.

са станом (Слика 1). Сачуван је и део плана старе пиваре из кога се види да је објекат био правоугаоног облика димензија 16,70 x 11,20 метара (Слика 3). Састојао се од сушаре, куваонице, казана, машинске просторије (где је била смештена парна машина са димњаком у углу) и просторије за парни млин. Изглед овог објекта са димњаком и двоводним кровом сачуван је на приложеној фотографији (Слика 2).

За изградњу овог објекта Крен је користио искуства неких пивара у Аустроугарској о чему сведочи план пиваре у Сремској Митровици из 1885. године сачуван у породичној архиви. За производњу пива сировине је набављао делом у земљи, а делом у иностранству, а капацитет пиваре је износио око 1000 хектолитара годишње. Пиво је на крају производње пре употребе морало да одлежи 40 дана у хладним просторијама у дрвеним бачвама. За те потребе су прво коришћени подруми зграда у кругу пиваре, а пошто је то постало недовољно, купљена су имања у Бељини, Лазовића парку и Курсулиној улици на којима су изграђене ледаре.<sup>3</sup> Креново пиво је било одличног квалитета тако да се пило и на двору краља Милана Обреновића.<sup>4</sup> Пивара је прво носила назив *Пивара Фердинанд Крен*, а по доласку његовог сина Стевана са школовања из Беча и преузимању послова променила је назив у *Пивара Фердинанд Крен и Син*. Кренов парни млин је такође био снабвевен најсавременијом опремом коју је покретала парна машина, а производио је бело брашно и гриз одличног квалитета којим је снабдевао не само Чачак, већ и околне градове. У току балканских и Првог светског рата пивара није радила, али је и претрпела велику материјалну штету. Ипак, и у овом раздобљу, на почетку рата, изграђена је зграда пинтераја у којој су прављена дрвена бурад за држање и транспорт пива. То је била спратна зграда

саграђена од фасадне цигле у којој су једно време после национализације пиваре 1946. године биле смештене просторије Коњичког клуба.

Други индустријски погон у Чачку је парни млин *Пејтра Николића и комјаније* саграђен 1889. године. Млин је подигнут у Хајдук Вељковој улици, уз каснију пругу и у близини железничке станице.

Кривачић у својим забелешкама под 27. мартом 1889. године наводи: *Ударен је њемељ за њарни млин Пејтра М. Николића и комј. које сам фирме и ја члан. Млин са машињеријом, њарним казаном и остјалим сјравама, зиданим мајацином и кварширима за раднике кошјао је 60.000 динара.*<sup>5</sup>

Овај млин био је већи по капацитету од Креновог, а покретала га је такође парна машина (локомобила).

Млин *Пејтра Николића и комјаније* радио је до Првог светског рата, када је доста оштећен а опрема однета, па се после рата приступило његовој реконструкцији.

Почетком XX века саграђен је још један млин у приградском насељу Атеница. Овај млин фирме *Павле Брушлија и синови* пуштен је у погон 1911. године, а покретала га је водена турбина снаге 8 КС и плински саугас мотор на дрва.

Зграда млина имала је површину од 140 м<sup>2</sup> и састојала се од приземља, спрата и поткровља (тавана) у коме је била остава брашна.<sup>6</sup> Зграда је зидана од чврстог материјала, са спољним зидовима од добро печене немалтерисане опеке. Објекат је имао кров на две воде, а изглед му је био сличан магацинима.

Први индустријски објекат подигнут после Првог светског рата у Чачку била је електрична централа (Слика 6). Већ 1920. године Индустријско-електрично друштво *Јелица АД* добило је локацију за подизање

[3] Марија Бокарев, *Породица Крен - зачетник индустрије у Чачку* (Чачак: Међуопштински историјски архив, 2008), 20.

[4] Марија Бокарев, *н. г.*, 76.

[5] Јован Кривача и Илија Кривачић, „Забелешке знатнијих догађаја 1853-1909”, *Изворник 1*, Чачак, 1984, 25.

[6] Јарослав Дашић, *Индустрија чачанској краја 1885-1946*, 91.

електричне централе у Хајдук Вељковој улици уз пругу. У току 1921. године завршен је објекат за централу и подигнута мрежа, а за покретање генератора набављене су две *Ланц* парне локомобиле од 48 и 90 КС.<sup>7</sup> Централа је реконструисана 1931. године, када је саграђена нова калорична централа, набављена нова локомобила и саграђен далековод до Крагујевца.

Електрична централа је у периоду између два светска рата снабдевала становништво електричном енергијом, осветљавала град и испоручивала струју Војно-техничком заводу, Железничкој радионици у Љубићу, Бановинској болници, Артиљеријском пуку, железничкој станици и надлештвима.

Парни млин *Пејра Николића и комјаније* одмах је после рата, због оштећења и неслагања ортака, прешао у власништво Чачанске штедионице. Нови власник је уместо старог одмах приступио изради новог *Аушомайској млина*. У одлуци Управног одбора Штедионице стоји: *Пошто је имање веома погодно за подизање индустрије, јер је на самој железничкој прузи, што смо одмах донели одлуку, да на овоме имању подигнемо један модерни аушомайски млин.*<sup>8</sup> Ова одлука спроведена је одмах у дело и изградња је трајала од 1921. до септембра 1922. године. На овом објекту је, према сведочењу инжењера Светолика Станковића, први пут у Чачку употребљен бетон за темеље и армирани бетон за конструкцију.

Уз *Аушомайски млин* Штедионица је истовремено 1922. године подигла и индустријски погон за етиважу шљива. Овај објекат се састојао од сушаре са пећима и електричним постројењима и великог магацина.

То је био тада најмодернији млин у земљи, не само по садржају и технологији, већ и по изгледу. Међутим, млин је због слабог рада и економске кризе 1933. године откупила Државна хипотекарна банка и уступала га неко време под закуп, а затим 1936. године

продала фирми *Павле Брушлија и синови* из Чачка. У архитектонском погледу то је био типичан индустријски објекат са чистим кубичним масама сведеним на рационалну форму подређену функцији. На објекту је посебно истакнут његов северни део са степеништем и силосом, а фасаде објекта су без архитектонских украса и детаља са наглашеним конструктивним елементима у виду трака. Зграда млина је страдала у пожару почетком седамдесетих година XX века, а на њеном месту је саграђен нови млин са силосима.

Чачанска пивара је за време Првог светског рата такође претрпела значајну штету, а нарочито је страдала у пожару одмах после рата. Она је тада добила и сувласника, инжењера Светолика Станковића, зета породице Крен, и носила је нови назив: *Пивара Крен и Станковић*. Инжењер Станковић се пуно ангажовао не само да поправи оштећену пивару него и да унапреди њен рад. Он је већ 1925. године набавио нову парну машину од 25 КС, заменио ручни рад машинским и монтирао генератор за производњу струје и машине за хлађење подрума и прављење леда.<sup>9</sup>

Да би модернизовао производњу, Станковић је 1928. године приступио обимној реконструкцији старе пиваре. То је у грађевинском смислу захтевало обнову порушених делова и изградњу нових за смештај нове опреме и машина. За израду плана нове пиваре ангажована је *Шкода* из Чехословачке, која је тада радила на *Вајфершовой* пивари у Београду. Планом је предвиђена нова куваоница са паром, машинска сала (машиненхаус) за парни котао са димњаком, подрум са 10 алуминијумских танкова од 10.000 литара пива и нова опрема.<sup>10</sup> Пивара је после реконструкције добила најсавременију *Шкодину* машинску и електро-опрему и

[7] Јарослав Дашић, *Индустрија чачанског краја 1885-1946*, 76.

[8] Јарослав Дашић, *Индустрија чачанског краја 1885-1946*, 38.

[9] Светолик Станковић, *Извештај о развијању града Чачка, као и планови који нису реализовани*, Породични архив Крен, непубликовано, 9.

[10] Исто, 9.

повећала капацитет на 10.000 литара пива, 500 килограма леда и 350 килограма слада за 24 часа.<sup>11</sup> Рад на реконструкцији пиваре је почео 1929, а завршен је 1930. године (њен изглед после реконструкције са новим објектима и димњаком приказан је на фотографији - Слика 4). У архитектонском погледу објекат пиваре има доста рационалне и чисте форме произашле из функције објекта и технолошких захтева. Из скромне архитектуре посебно се издваја део у виду куле рашчлањен венцима и пиластрима и димњак који наглашавају индустријски карактер објекта. Пивара је после Другог светског рата 1946. године национализована, 1967. је припојена Београдској индустрији пива, када је и престала производња, а крајем седамдесетих година XX века објекти пиваре су, нажалост порушени да би се обезбедио простор за изградњу центра (Слика 5).

Чачак је у периоду између два светска рата, поред изградње новог аутоматског млина и реконструкције пиваре, добио још неке нове индустријске објекте који су насељу дали карактеристике индустријског града. У том периоду су саграђени Фабрика хартије и Војно-технички завод, а у Љубићу Индустријска циглана и црепана и погон за прераду дрвене грађе *АД Морава*, Државна радионица за оправку железничких вагона, Индустријска циглана Павла Брушлије и синова и црепана Лозанић, Станковић и Станојевић.

Фабрику хартије подигли су у периоду од 1929-1930. године београдски трговци папиром браћа Риста и Данило Панћић и Илија Ранковић. Њихова фирма која је носила назив *Панћић и друг* желела је да у Чачку сагради фабрику за производњу папира, па је упутила молбу Општини чачанској да јој на погодној локацији додели земљиште за њену изградњу. После разматрања ове молбе и успешних преговора са будућим инвеститорима Општински одбор је 1. августа 1929. године донео одлуку да

бесплатно уступи земљиште у површини од око три хектара иза железничке станице, ка Морави, за подизање фабрике. По добијању локације инвеститори су ступили у контакт са специјализованим страним фирмама за производњу папира ради избора технологије, опреме, израде пројеката и ангажовања стручњака. За главног руководиоца изградње фабрике изабран је Јосиф Баудиш, инжењер машинства и технологије, рођен у Аустрији. Он је у то време био познати стручњак за производњу папира, а његова породица је имала фабрику за производњу папира у Херманецу, у Словачкој.<sup>12</sup> Инжењер Баудиш је формирао екипу за изградњу од одабраних стручњака, одабрао технологију и обезбедио пројекте и опрему за фабрику. Баудиш је заједно са екипом руководио изградњом која је завршена четрнаест месеци пре постављеног рока 12. августа 1930. уместо 30. августа 1931. године.

Фабрика хартије представљала је први већи и модеран индустријски објекат подигнут између два рата у Чачку (Слика 7). Грађевински пројекти за њену изградњу нису сачувани, осим поједини делови који су коришћени приликом каснијих доградњи, тако да се не зна ко је и где план израдио. Јарослав Дашић који се бавио индустријом Чачка сматрао је да се пројекат фабрике налази у Архиву Дринске бановине у Сарајеву, али је то било тешко проверити. Међутим, анализом самог објекта може се закључити да је фабрика грађена у виду великог затвореног халског простора у коме су се налазила посебна одељења за смештај погонске парне машине (локомобиле), парне турбине и генератора за струју (Слика 8). У посебним салама у оквиру објекта биле су смештене машине за прераду целулозе, производњу и прераду папира.

Фабрика је почела са радом 1930, али је и после почетка производње и даље комплетирана и дограђивана са новим

[11] Марија Бокарев, *н. г.*, 141.

[12] Марија Бокарев, *н. г.*, 158.

објектима све до краја 1940 године. Тако је 1932. године изграђена нова зграда за смештај парне турбине и агрегата, а подигнути су и магацини за смештај папира и столарска и браварска радионица.<sup>13</sup> У склопу Фабрике хартије изграђена је 1929. године и електрична централа која је служила за фабричке потребе, али је и испоручивала струју и *АД Јелици*. Из сачуване архивске грађе сазнаје се да је и у другој половини тридесетих година XX века било значајних доградњи и изградњи нових објеката у циљу даљег развоја фабрике. Тако је 1936. године изграђено складиште за сировине, по пројекту инжењера Сергија Попова. Следеће 1937. године извршени су проширење фабрике и набавка постројења за израду танке хартије, прераду сировина и уситњавање хартије. Пројекат за ове радове урадила је фирма *Tuner i Vagner* из Београда, а као овлашћени пројектант потписао се инжењер Лујо Тунер.<sup>14</sup> Из дела сачуваног пројекта и одлуке Краљевске банске управе у Сарајеву од 22. септембра 1937. године сазнајемо да се по молби Фабрике хартије АД из Чачка захтева извршење комисијског прегледа објекта и постројења.<sup>15</sup> И пред рат 1940. године саграђени су објекти и уграђени уређаји за ваљке, сушење филцева и филтрирање употребљене воде. Пројекте за ове објекте и уређаје за пречишћавање воде урадио је инжењер Исидор Јањић (Слика 9) на основу грађевинске дозволе која је издата Фабрици хартије АД у Чачку 5. октобра 1940. године.<sup>16</sup> Изглед фабрике са пратећим објектима сачуван је на фотографији из тридесетих година (Слика 10). Фабрика хартије производила је све врсте папира од обичних до финих и глатких у свим бојама и своје производе углавном је продавала на домаћем тржишту (Слика 11).

[13] Јарослав Дашић, *н. г.*, 111.

[14] Међуопштински историјски архив Чачак (МИАЧ), Фонд градског поглаварства (ГП), К- 486, Л-9

[15] МИАЧ, ГП, К- 486, Л-9

[16] МИАЧ, ГП, К- 486, Л-9

У архитектонском погледу то је рационалан и чист објекат максимално подређен функцији, али и поред тога код њега је остварена једна хармонична целина. Објекат, и поред своје архитектонске скромности, и у масама и у детаљима јасно изражава његов индустријски карактер и дух новог времена (Слика 10). Његовом утиску чистоте и модерности посебно доприносе функционално рашчлањене масе и наглашени вертикални детаљи димњака и вентилација.

Други значајан индустријски погон настао између два светска рата у Чачку је Војно-технички завод Чачак саграђен 1930. године. У почетку је израђивао инжењерска оруђа и поправљао војну опрему, затим је производио моторне чамце, понтоне и транспортна кола, а од 1935. године до рата и телефонске апарате и радио-станице.<sup>17</sup> Завод је подигнут између пруге Чачак - Краљево и Мораве, а у непосредној близини касарне и представљао је савремени објекат и у грађевинском и у технолошком погледу. За његове потребе саграђене су савремене тробродне хале од армираног бетона, ложионица, електрична централа и пећи за метал. Уочи рата проширене су хале за смештај још неких радионица, саграђени су ливница и магацини за производе. За ондашње прилике то је био један од најсавременијих индустријских објеката у земљи, са врхунском опремом од око 800 машина, ливницом, електричном централом и око 1300 запослених.<sup>18</sup> У архитектонском погледу посебно се истичу хале саграђене од армираног бетона, својим рационалним и чистим, али и модерним изгледом (Слика 12).

Акционарско друштво *Морава АД* је 1924. године у приградском насељу Љубић подигло индустријску циглану, црепану и погон за прераду дрвене грађе. *АД Морава* је производила олучасти и бибер-цреп, а

[17] Јарослав Дашић, *н. г.*, 102.

[18] Јарослав Дашић, *н. г.*, 103.

погон са стругаром је израђивао стругану грађу и паркет. Постројења *Мораве* покретала је парна локомотива, а уз овај погон је 1933. године саграђен и модеран парни млин<sup>19</sup> (Слика 13).

Објекти *АД Морава* саграђени су у Љубићу између железничке пруге, пута за Горњи Милановац и Мораве. На том простору се после Другог светског рата до деведесетих година XX века налазило Дрвно-индустријско предузеће *Сима Сараја*, а сада ту пролази Улица Страјина Лапчевића. Зграде *АД Морава* грађене су од тврдог материјала у виду магацина, имају приземље и на једном делу спрат са дрвеном међуспратном конструкцијом и двоводним кровом. Спољни изглед је скроман и рационалан, са пиластрима, венцем и прозорским оквирима и завршном обрадом у малтеру.

Почетком двадесетих година XX века на простору уз железничку станицу у Љубићу подигнути су државна радионица за оправку кола и ложионица. Радионица се бавила оправком железничких вагона за пруге уског колосека, а у ложионици су вршени одржавање и мање поправке локомотива.

Објекти радионице састојали су се од једне веће зидане хале са дрвеном кровном конструкцијом, кроз коју је пролазио колосек, и пратећих зиданих објеката у којима су смештене столарска и браварска радионица, магацини и управна зграда.

У Љубићу је у периоду још пре Првог светског рата отворена циглана и црепана Павла Брушлије, која је користила застареле технологије производње. Земља за цреп и циглу мешана је са герлом, фалцовани цреп је израђиван на преси уз помоћ сточне снаге, а печење је вршено у примитивним пећима.<sup>20</sup> У периоду између два светска рата власници фирме *Павле*

*Брушлија и синови* приступили су реконструкцији циглане и увођењу савремене производње на електрични погон. За реконструкцију је урађен пројекат грађевинског дела заједно са постројењима и пећима, од стране инжењера Ивана Мехингера у Загребу (Слика 14). Из сачуваног пројекта који се налази у архиви породице Јасић види се да је то тада била једна од најавренијих црепана са тунелским пећима и кружним током производње.<sup>21</sup> Циглана је после реконструкције 1931. године добила савремене пећи са три одељења, просторе за смештај машина и опреме, шупе за сушење и просторе за смештај радника (Слика 15). После извршене реконструкције црепана је производила 6.000-8.000 цигле дневно, 10.000 бибер црепа и 8.000 фалцованог црепа.<sup>22</sup> Циглана је и у раздобљу пред Други светски рат (1939. године) још једном реконструисана, када су изграђени кружна пећ са 14 комора и зидани димњак. У архитектонском погледу то је скроман и типичан индустријски објекат издуженог облика са двоводним кровом и вертикалним акцентом димњака. Циглана која се налази у Љубићу преко пута старе железничке станице после рата је национализована и прешла у власништво Грађевинског предузећа *Рајко Мишровић*.

Поред наведених индустријских предузећа у Чачку је у периоду између два рата постојало и неколико занатских радионица за израду различитих производа које су називане и фабрикама. Тако је тридесетих година радила Фабрика за прераду теста *Шумагија* у власништву Слободана Вилотијевића.<sup>23</sup> У истом периоду постојала је и фирма *ВИС Драгића Ћирковића* која се поред браварије бавила и израдом металног намештаја, енглеских кревета, наткасни, али и израдом пољопривредних машина и

[19] Јарослав Дашић, *н. г.*, 97-98.

[20] Јарослав Дашић, „Индустрија Чачка између два рата”, *Вишевековна историја Чачка и околине* (Београд: Удружење Чачана, 1995), 441, 442.

[21] Породични ахив Јасић

[22] Јарослав Дашић, „Индустрија Чачка између два рата”, 442.

[23] Јарослав Дашић, „Индустрија Чачка између два рата”, 442.

опреме (Слика 16). Радионица ове фирме се налазила у Пашићевој улици (данас Филипа Филиповића). Из архивске грађе и на основу истраживања Јарослава Дашића сазнајемо да је у том периоду у Чачку радила и Фабрика за производњу бомбона, ратлука и чоколаде Боре Николића. Међутим, све су то биле, у ствари, занатске радионице са само неколико запослених радника.

Општина и Градско поглаварство ангажовали су се да се у Чачаку поред наведених индустријских објеката 1940. године сагради и модерна хладњача и цистерна за ракију. Пошто је привилеговано *АД за силосе* из Београда у том периоду приступило подизању хладњача и других постројења по целој земљи, њима се обратило и Градско поглаварство у Чачку молбом да се хладњача сагради и у Чачку. *АД за силосе* је позитивно одговорило на захтев Поглаварства и упутило молбу да му се на градском земљишту званом Авлациница додели четири хектара земље за подизање хладњаче. Градско веће је на седници одржаној 7. јула 1940. године донело одлуку да се привилегованом *АД за силосе* из Београда бесплатно уступе четири хектара градског земљишта ради изградње хладњаче и цистерне за ракију. Уступљено земљиште се налазило на простору *Авлациница, од месџа Ђе излази ђољски кључки ђуџ, иза војне усџанове Завод Чачак, а ђоред државној ђуџа Чачак-Краљево*.<sup>24</sup> За изградњу силоса и цистерне на наведеној локацији *АД за силосе* из Београда израдило је пројекте, добило грађевинску дозволу, а из једног дописа се сазнаје да је и *ојрема наручена у једној од најђознаџијих свеџских куџа за израду ђосџројења ове врџе*.<sup>25</sup> Сазнајемо да је до локације за изградњу силоса и цистерне био ураџен и план за пругу индустријског колосека. Нажалост, избијање рата почетком 1941. године спречило је изградњу овог важног индустријског објекта за Чачак.

## Магацини

Чачак је као значајна трговачка варош, осим великог броја дуџана и занатских радџи, имао и доста магаза и магацина. Магацини су служили за чување веће количине робе значајнијих трговаца и занатлија, а са развојем индустрије и идустријских производа, сировина и материјала. Магазе су маџи простори за чување робе од магацина и често су се налазили уз локал са унутрашње стране до дворишта или у дворишту као посебне мање грађевине.

Ти објекти су сигурно постојали још у турском периоду, али о томе нема сачуваних података. Зна се из аустријских извора да је после Пожаревачког мира и успостављања границе на Морави по једном извештају из 1725. године у Атеници уз турски хан постојало и складиште соли.<sup>26</sup> У том периоду и у Чачку, који је тада био погранично насеље у саставу Аустријске царевине, поред других објеката забележени су и магацини. Међутим, они су вероватно после Београдског мира заједно са чачанским утврђењем морали бити порушени, јер их у каснијем периоду аустријске уходе не помињу.

После ослобођења од Турака магацини се први пут помињу у списку Правилџствени непокретни добара у Чачанском окружју 1844. године. У њему стоји: *Маџацин у Чачку - величина је маџацина овоџу дужину 11 а у ширину 7 1/2 фаџа, циџљом озиган и џерамидом ђокривен; сџања доброџ и величина земље ђод њим у дужини 12 а у ширину мереџи с леџа маџацинскоџ ка води Морави 14 фаџи*.<sup>27</sup>

Већ од половине века са развојем насеља и трговине јављају се и приватне магазе и магацини. Из пописа житеља Чачка и њихове имовине обављеног 1863. године има забележених шест магаза. По две магазе су поседовали трговци Милош Игџатовиџ и Вуле

[24] МИАЧ, ГП, К - 47, Л- 10

[25] МИАЧ, ГП, К - 44, Л-1, Ф- VIII, г-311/72

[26] Срета Пецењачки, „Распоред домаће милиције Аустријске ‘Краљевине Србије’ у 1725. години”, *Зборник рагова Народној музеја у Чачку VIII* (Чачак, 1977), 48.

[27] Бранко Перуничџи, *н. г.*, 1/505.

Пантелић, Иван Радосављевић *1 гућан са маја-зом од слабој мајеријала, а Фердинанд Крен њиншер; 1 њлац на ком једна мајаза од њврдој мајеријала и једна шуја ракицијска њосџоји.*<sup>28</sup> Крен је и у Палидулама, поред својих објеката које је 1878. године издао за смештај болнице, имао и велики магацин који је адаптиран и претворен у одељење за смештај болесника.<sup>29</sup>

Са развојем трговине и извозом пољопривредних производа са овог подручја, нарочито у последњој четвртини и пред крај XIX века расте и потреба за подизањем магацина и магазина. Ове објекте подижу значајнији чачански трговци за смештај откупљених пољопривредних производа, пре свега пекмеца, сувих шљива и ракије. Такве магацине граде Кривачићи, Николићи, Гавровићи, Ерићи, Пушељићи, Василијевићи и други. Поред смештаја робе и пољопривредних производа, магацини се подижу и уз прве индустријске објекте у Чачку. Тако Фердинанд Крен за потребе своје пиваре и млина 1895-1896. године гради зидани магацин, а *Пејшар Николић и комјанија* подиже 1889. године магацин уз свој млин код железничке пруге у Хајдук Вељковој улици (Слика 17).

Нарочито се велики број магацина подиже почетком XX века до балканских и Првог светског рата, а на њихову градњу и локацију је, поред развоја насеља, доста утицала и изградња железничке пруге и станице.

Магацини нису били лоцирани у центру вароши и пословном делу - чаршији, већ обично у суседним улицама (Рајићевој, Богићевићевој, Добрачиној, Пиварској, Синђелићевој), а после изградње железничке пруге доста њих је подигнуто и на простору око железничке станице у Ломиној и Хајдук Вељковој улици, као и око сточне пијаце.

Значајан број магацина саграђен је и између два светска рата, међу којима посебно место чине они за потребе нових фабрика и железничке станице. Тада су магацине

саградили Павле Брушлија уз Аутоматски млин АД *Морава* и Железничка радионица у Љубићу, али и Фабрика хартије и Војно-технички завод. Тако су за потребе Фабрике хартије поред других врста објеката саграђени магацини за смештај сировина, целулозе и готових производа, односно разних врста папира. Управа Фабрике хартије је за потребе израде магацина наручила пројекат и прибавила грађевинску дозволу, а по завршеној изградњи 1936. године извршен је и технички преглед објекта. То сазнајемо из једног документа о извршеном техничком прегледу сачуваног у Међуопштинском историјском архиву. Сачувана архивска грађа нам омогућава да пратимо изградњу магацина у Чачку и повећање њиховог броја заједно са развојем града.

Из једног списка састављеног 1927. године сазнаје се да је 10 магацина у Чачку служило за смештај сувих шљива, пекмеца, ракије и других пољопривредних производа.<sup>30</sup> По другом списку из 1934. године, сачињеном по захтеву тржне/тржишне. По другом списку из 1934. сачињеном по захтеву тржишне комисије у Чачку је регистровано 13 магацина. Трећи списак магацина, направљен 1939. године за војне потребе, бележи 19 магацина у Чачку, од чега два дрвена и 17 зиданих.<sup>31</sup> Три магацина у Рајићевој улици саградили су и Солујићи тридесетих година XX века. Налазили су се до бивше општинске зграде и имања манастира Сретење, а порушени су почетком овог века због изградње пословно-стамбеног објекта.

Магацини су подизани и уз главне путне правце у приградским насељима: Атеници (Павла Брушлије, Коњевићима код Живанића) и у Љубићу за потребе АД *Морава* (на железничкој станици) и магацин *Призага* преко пута радионице за поправку кола у Љубићу.

У погледу величине и смештајних капацитета највећи је Љујића магацин са

[28] Бранко Перуничић, *н. д.*, II/15, 26, 37, 50.

[29] Мирослав Мојсиловић, Радован Маринковић, *Здравствено чачанској краја* (Чачак, „Чачански глас“, 1979), 67.

[30] МИАЧ, Списак магацина у Чачку из 1927. године, Општина чачанска, ОЧ, К-32, Л-34

[31] МИАЧ, Списак магацина у Чачку из 1939. године, Градско поглаварство, К-38, Л-5



капацитетом од 3078 м<sup>3</sup>. После њега долазе магацини Крена и Станковића са 3000 м<sup>3</sup>, Извозне банке АД са 2400 м<sup>3</sup>, Луја Хирта од 1900 м<sup>3</sup>, Клефиша са 1728 м<sup>3</sup> и Павла Брушлије од 1680 м<sup>3</sup>. У мале магацине по капацитету спадају Ђендића у Ломиној улици од 360 м<sup>3</sup>, Кривокућа са 270 м<sup>3</sup>, Јовановића са 144 м<sup>3</sup> и Пајовића од 120 м<sup>3</sup>. Најмањи је Бјекића са 90 м<sup>3</sup> смештајног простора.<sup>32</sup>

Магацини су грађени најчешће као спратни објекти да би у њих могло да се смести што више робе. Зависно од величине, најчешће имају две-три етажне и готово увек таван.

Међуспратна конструкција је по правилу дрвена, састављена од подужних и попречних греда ослоњених на дрвене стубове по средини објекта. Спољни зидови су најчешће од тврдог материјала, обично од опеке, врло често нису малтерисани, већ је фасада остала у опеци, као код магацина Бојовића, Ђендића и Извозне банке. Унутрашњи простор је флексибилан, без зидова или само са дрвеним преградама. Етаже су повезане најчешће дрвеним степеницама, а кровна конструкција је такође од дрвета. Магацини су од последње четвртине XIX века у Чачку грађени као и други објекти градске архитектуре по плановима инжењера. У породичној збирци Крен сачуван је план магацина саграђеног за потребе пиваре са почетка XX века који је урадио инжењер Јован Камачај 1904. године. У Међуопштинском историјском архиву у Чачку сачувани су и планови магацина Луја Хирта у Ломиној улици и Василија Петровића у Кужељевој улици. Планове за оба магацина урадио је овлашћени инжењер Сергије Попов 1936. године. Магацин Василија Петровића има димензије 4,8x13 метара и састоји се од приземља, спрата и тавана, а магацин Луја Хирта у Ломиној има димензије 7x14 метара.<sup>33</sup> Сачуван је још један план магацина који је 1940. године за потребе Главног савеза

српских земљорадничких задруга израдио инжењер Исидор Јањић. Магацин се налазио у Улици Краља Петра, преко пута садашњег Института за воћарство.<sup>34</sup>

У архитектонској обради магацина преовлађује рационалност за разлику од јавних и стамбених објеката. Употреба стилских детаља је ретка и сведена на малу меру. Најчешће се јављају венци и оквири око прозора, ређе пиластри, а врло често гвоздени капци на прозорима и вратима.

У просторном и архитектонском погледу највећи и највреднији је Љујића магацин подигнут 1914. године, на сточној пијаци, у близини железничке станице. Он се састоји од приземља, два спрата, тавана и подрума под једним делом (Слика 19). Објекат је архитектонски обрађен, са наглашеним ризалитом, улазом и посебно обликованим углом, и има димензије 38,25x10,30 метара (Слика 20).

Други интересантан магацин је Бојовића у Синђелићевој улици код данашње Градске пијаци (Слика 18). Он је припадао породици Гавровић који су га подигли вероватно на самом почетку XX века. Састоји се од приземља, спрата и тавана и са 760 м<sup>3</sup> слагалишног простора спада у средње магацине. Међуспратна конструкција му је од дрвета, а спољни зидови од добро печене немалтерисане опеке. Спољна обрада магацина је у опеци са наглашеним хоризонталним венцима, оквирима око прозора и гвозденим капцима на вратима и прозорима.

Било је и магацина у комбинацији са стамбеним или другим објектима. Такав пример представља Весовића, касније Ђендића магацин подигнут 1906. године у Ломиној улици (Слика 21). Он представља комбинацију магацина (до улице и у сутерену) и куће на спрату дворишног дела. Магацин се састоји од приземља и спрата. Спољна обрада му је у немалтерисаној опеци, са наглашеним венцима, пиластрима и металним капцима (Слика 22).

[32] МИАЧ, Списак магацина у Чачку из 1939. године, Градско поглаварство, К-38, Л-5

[33] МИАЧ, ГП, К-14а, л-9, л-16

[34] МИАЧ, Градско поглаварство, К-48б, л-16

## Извори и литература

### Необјављена архивска грађа:

Међуопштински историјски архив Чачак (МИАЧ)

Фонд Општина чачанска (1839-1934)

Фонд Градско поглаварство (1934-1944)

Породични архив Крен

Породични архив Јасић

### Необјављени рукописи:

Светолик Станковић, Извештај о развоју града Чачка, као и о плановима који нису реализовани

## Литература:

Перунички Бранко, *Чачак и Горњи Милановац, књ. I-II* (Чачак: Историјски архив, 1968)

Дашић Јарослав, *Индустрија чачанској краја 1885-1946* (Чачак: Технички факултет, 1995)

Бокарев Марија, *Породица Крен - зачетник индустрије у Чачку* (Чачак: Међуопштински историјски архив, 2008)

Кривача Јован, Кривачић Илија, „Забелешке знатнијих догађаја 1853-1909”, *Изворник* 1, (Чачак, 1984)

Дашић Јарослав, „Индустрија Чачка између два рата”, *Вишевековна историја Чачка и околине* (Београд: Удружење Чачана, 1995)

Пецењачки Срета, „Распоред домаће милиције Аустријске 'Краљевине Србије' у 1725. години”, *Зборник радова Народної музеја у Чачку VIII* (Чачак 1977), 48.

Мојсиловић Мирослав, Маринковић Радован, *Здравство чачанској краја* (Чачак: „Чачански глас”, 1979)

## INDUSTRIAL FACILITIES AND WAREHOUSES IN ČAČAK UNTIL THE SECOND WORLD WAR

Industrial facilities played an important role in the development of the economy, but they also influenced the progress and construction of the city. They contributed for the city of Čačak to grow from a commercial and craft town into an advanced industrial city.

In the first period after the emergence of industry in the second half of the 19<sup>th</sup> and the beginning of the 20<sup>th</sup> century, the main industrial facilities in Čačak were breweries and mills. In the second period of industrial development between the two wars, Čačak saw construction of serious industrial facilities which greatly influenced the development of the city and the change of its physiognomy. At that time, the city reconstructed the brewery and automatic mill, built a power plant and constructed, in Ljubić, a new electrical ceramic tile plant and railway workshop for repair of wagons. During that period, two important industrial facilities were also built in Čačak, the Paper Factory and the Military Technical Institute.

In terms of architecture, these industrial facilities are mostly modest and rational buildings whose appearance was subordinate to its function.

The warehouses were used first for the storage of goods intended for trade and later, with the emergence and development of the industry, also for the storage of raw materials and final industrial products. Those from the older period intended for the storage of trade goods were usually built along the perimeter of the business part of the city – bazaar, and those created for the needs of industry were usually built within industrial complexes, mostly around the railway.

In terms of architecture, warehouses were also quite modest and rational buildings, but some of them, such as Ljujič, Bojović and Ljui Hirt show the need for a better appearance.

Industrial facilities and warehouses, together with other buildings of the city architecture, created the urban structure and architecture of Čačak.

Miloš RADOVANOVIĆ, PhD

## LES BÂTIMENTS INDUSTRIELS ET LES DÉPÔTS À CACAK JUSQU'À LA DEUXIÈME GUERRE MONDIALE

Les bâtiments industriels possédèrent un rôle important dans le développement de l'économie, mais ils eurent de l'influence aussi sur le progrès et l'édification de la ville. Ils contribuèrent à ce que Cacak d'une partie devienne une ville industrielle prospère.

Durant la première période suivant l'installation de l'industrie durant la deuxième moitié du XIX<sup>ème</sup> siècle et le début du XX<sup>ème</sup> siècle, les bâtiments principaux à Cacak furent la brasserie et les moulins. Dans la deuxième période du développement industriel, entre deux guerres, à Cacak se construisent de sérieux bâtiments industriels qui, en grande partie, ont de l'influence aussi sur l'évolution de la ville et sur le changement de sa physionomie. Alors se reconstruisent la Brasserie et le Moulin automatique, une centrale électrique fut construite, puis à Ljubic une nouvelle tuilerie électrique et un atelier ferroviaire pour la réparation des wagons. Dans cette période à Cacak furent construits aussi deux bâtiments industriels sérieux, la Fabrique de papeterie et l'Établissement militaire technique.

Du point de vue architectonique, ces bâtiments industriels sont des constructions supérieurement

modestes et rationnelles, dont l'apparence est subordonnée à leur fonction.

Les dépôts servaient d'abord pour emmagasiner les marchandises destinées pour les besoins du commerce, tandis qu'avec l'apparition et le développement de l'industrie pour garder les matières premières et les produits industriels achetés. Ceux qui datent d'une période plus ancienne, destinés pour garder les marchandises commerciales, sont dans l'ensemble construits sur le bord de la partie consacrée aux affaires de la cité, tandis que ceux qui sont apparus pour les besoins de l'industrie furent dans l'ensemble édifiés dans le cadre de ces complexes industriels, en majeure partie autour du chemin de fer.

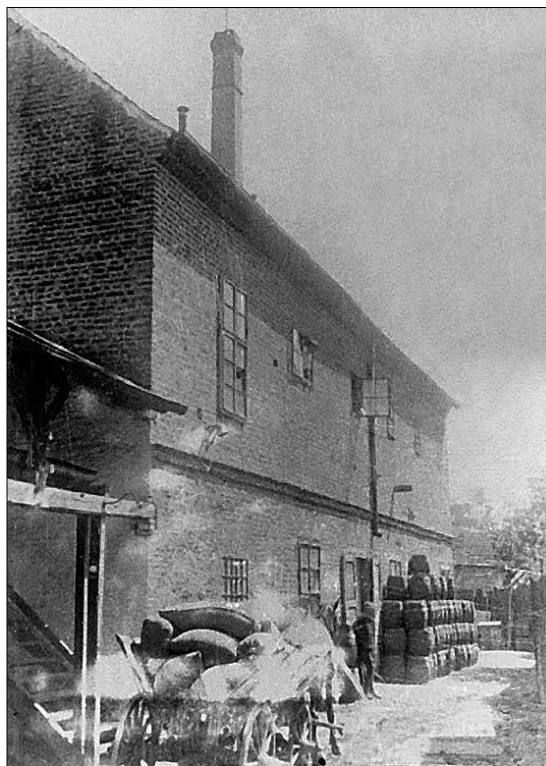
Au point de vue architectonique, les dépôts sont des bâtiments assez modestes et rationnels, mais chez certains d'entr'eux, comme chez Ljujic, Bojovic et Louis Hirt, apparait également la nécessité d'une apparence esthétique plus belle.

Les bâtiments industriels et les dépôts formèrent, avec les autres bâtiments de l'architecture citadine, la structure et l'architecture urbaine de Cacak.

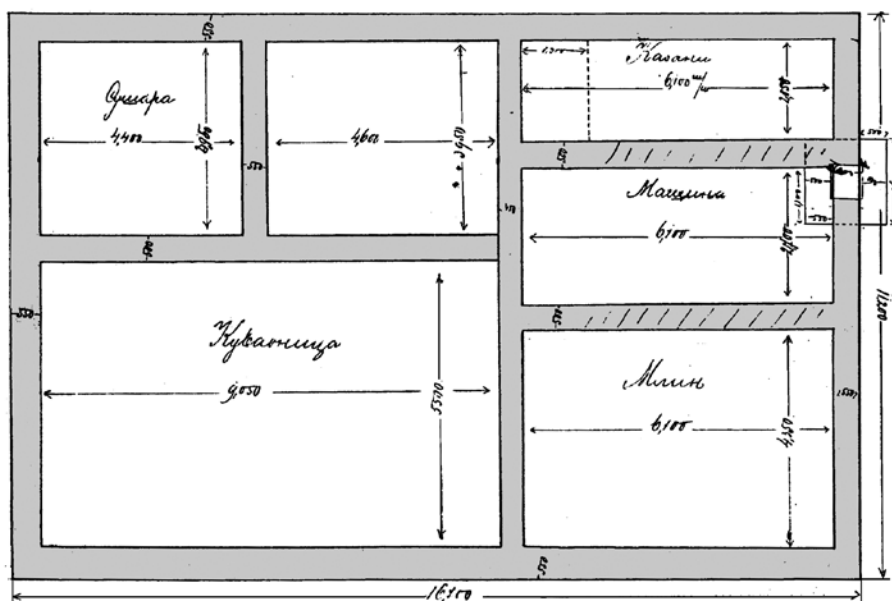
Milos RADOVANOVIC, DR



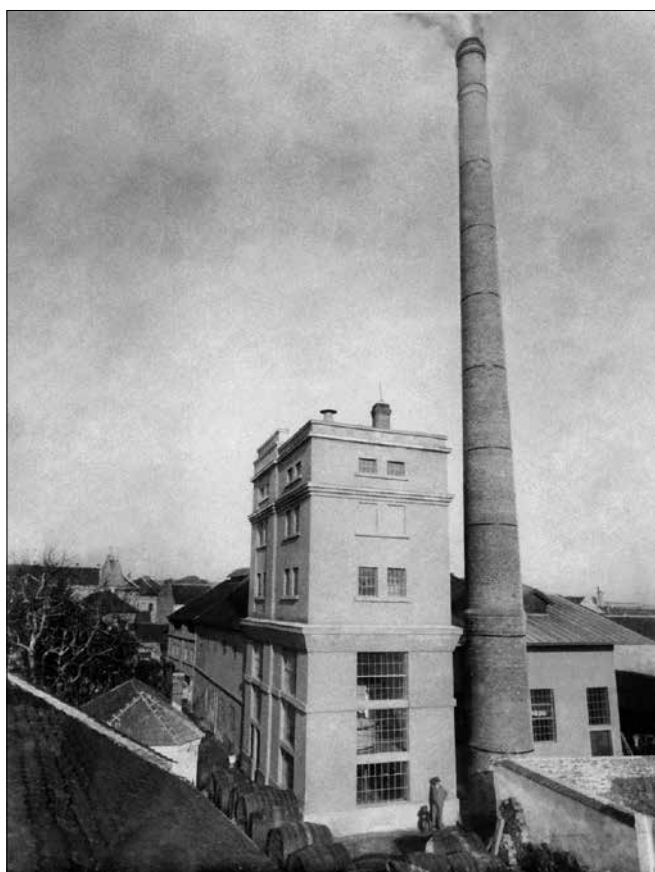
Сл. 1: Ситуациони план Имања Стивана Крена са објектима и њиваром (Породична збирка Крен)



Сл. 2: Изглед сјајне Кренове њиваре и млина (Фошграфича из збирке Народној музеја у Чачку)



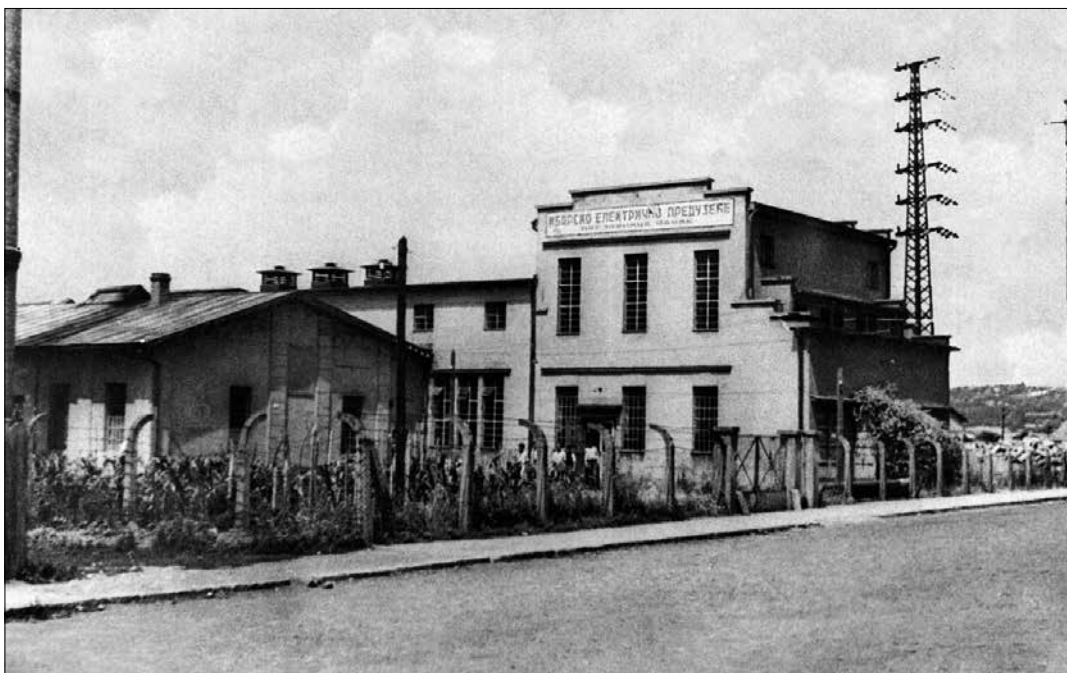
Сл. 3: План сјаре Кренове њиваре и млина (Породична збирка Крен)



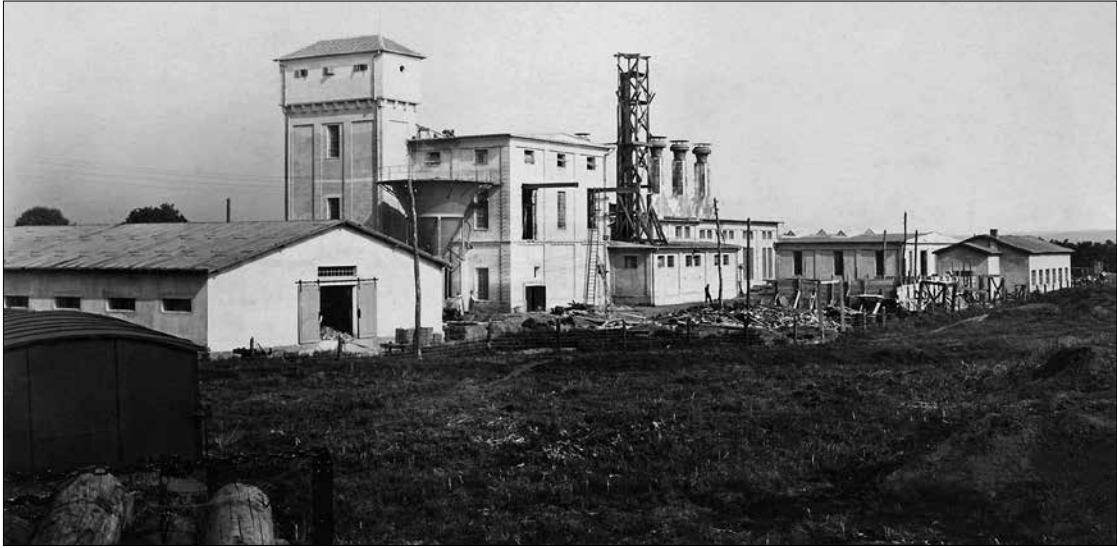
Сл. 4: Кренова њивара њосле реконструкције 1920. године (Збирка Народној музеја у Чачку)



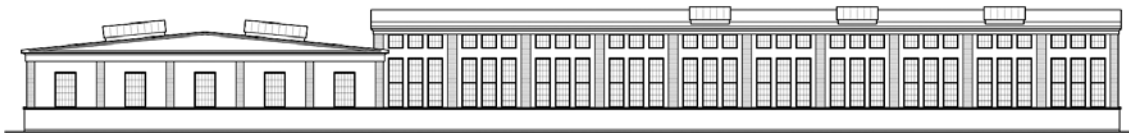
Сл. 5: Комплекс Кренове њиваре њочейком седамдесетих година XX века (Привайна збирка аушора)



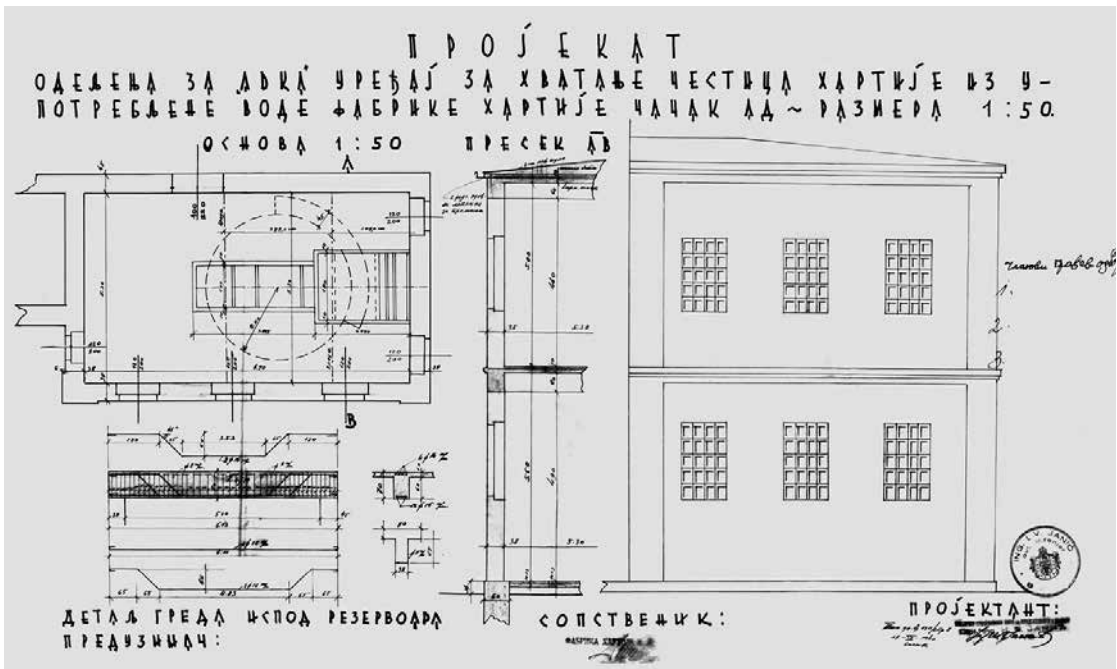
Сл. 6: Елекѝрична централа (Збирка Народној музеја у Чачку)



Сл. 7: Фабрика харџије у изградњи 1929. године (Збирка Народној музеја у Чачку)

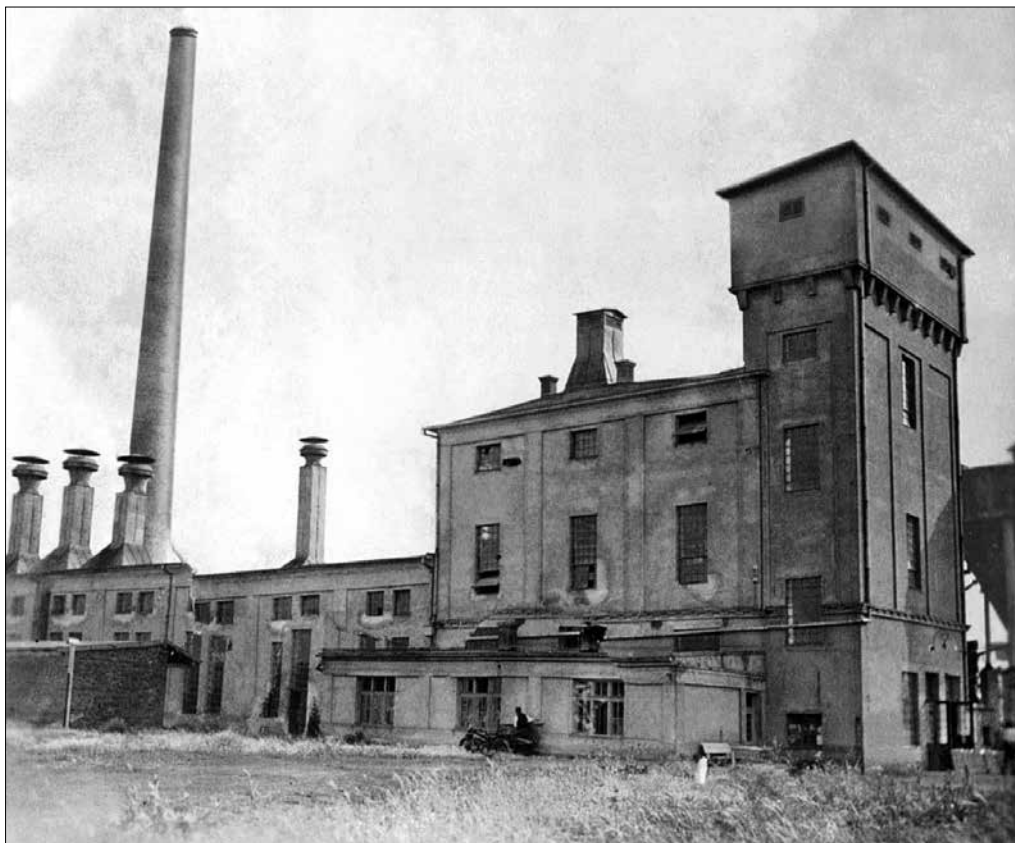


Сл. 8: Фасада Фабрике харџије из илана за проширење 1939. године (МИАЧ, Градско иолаварство)



Сл. 9: Пројекат за доградњу Фабрике харџије 1940. године (Међуојштински историјски архив - МИАЧ)





Сл. 10: Изглед Фабрике хартије после проширења крајем шридесетих година XX века (Приватна збирка Јуреш)



Сл. 11: Рекламни плакат Фабрике хартије (МИАЧ, Градско долаварство)

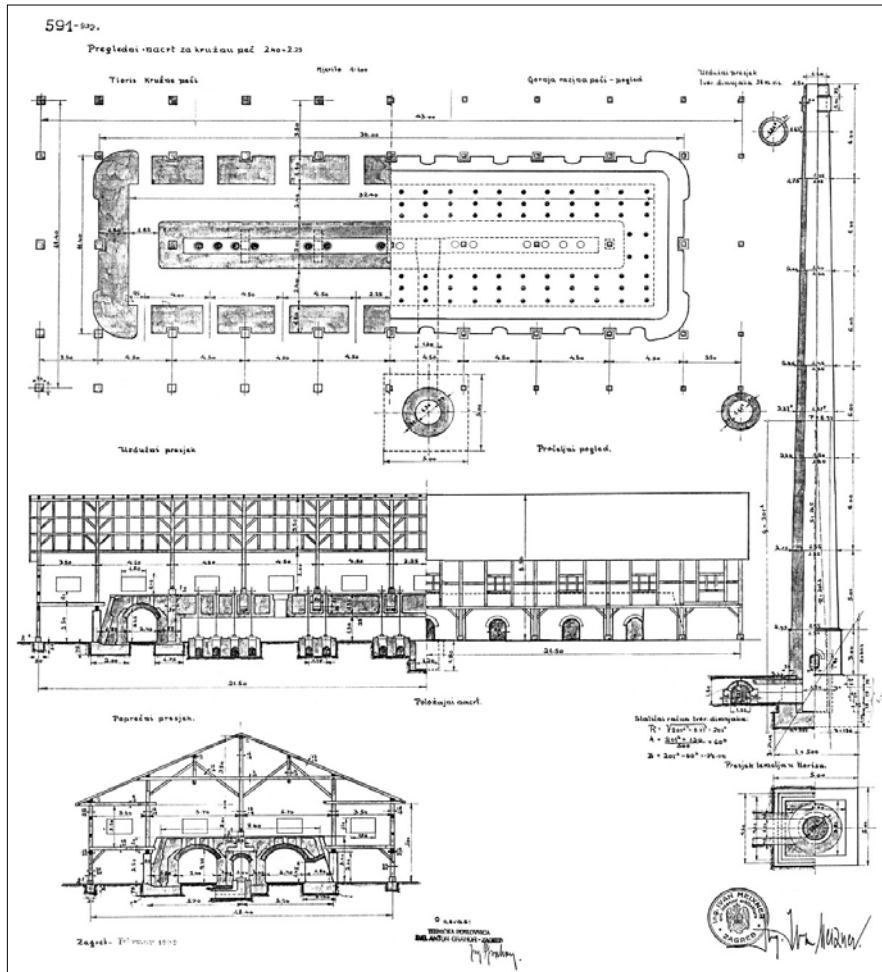




Сл. 12: Ремонџно шехнички завод (Фототрафија аутора)



Сл. 13: Црепана и сџрујара А.Д. Морава у Љубићу (Збирка Народној музеја у Чачку)



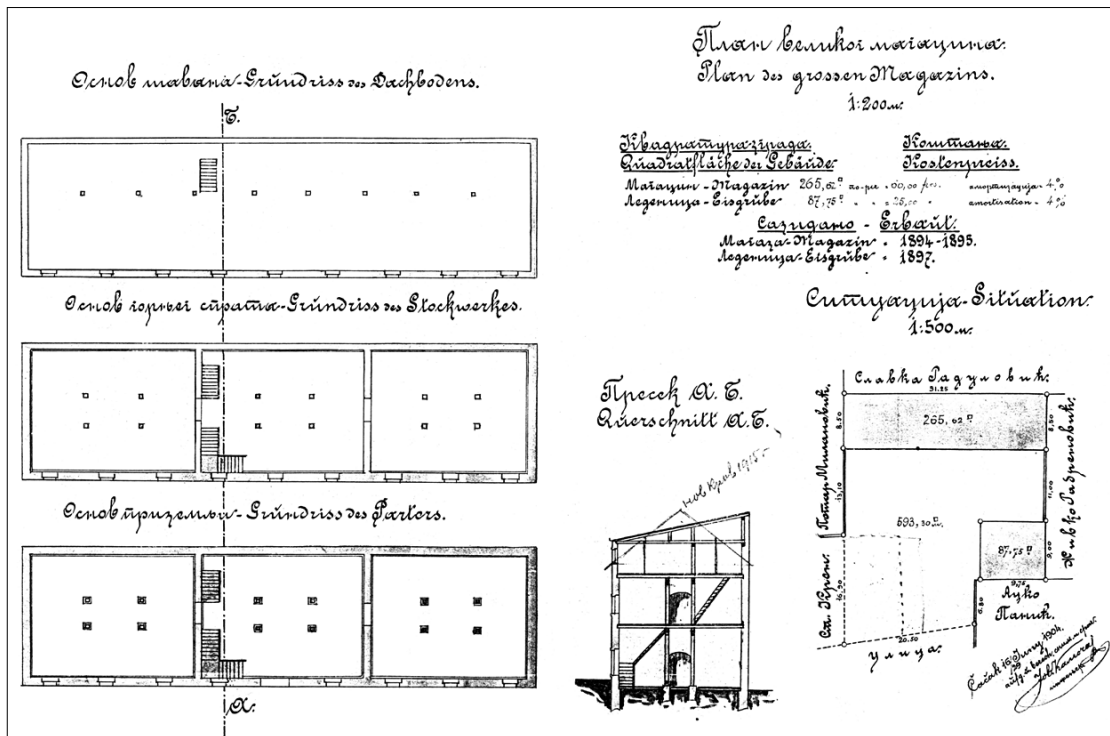
Сл. 14: План за реконструкцију црејане у Љубићу, ау зајради (Породична збирка Јасић)



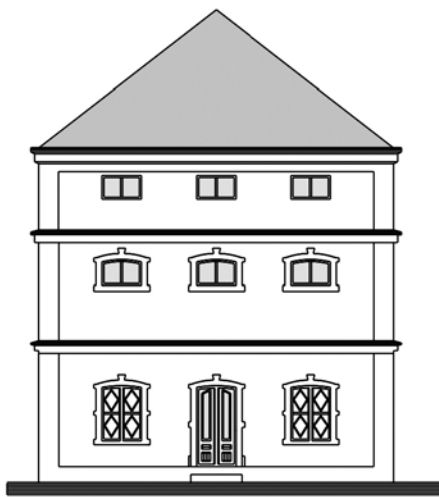
Сл. 15: Реконструкција црејане у Љубићу (Збирка Народној музеја у Чачку)



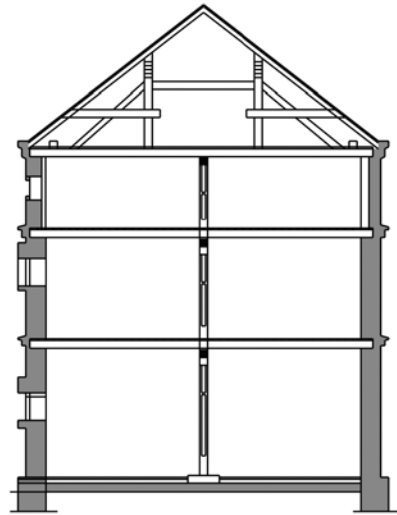
Сл. 16: Рекламни плакаћ за производе браварске радионице ВИС у Чачку (Приватна збирка Ђирковић)



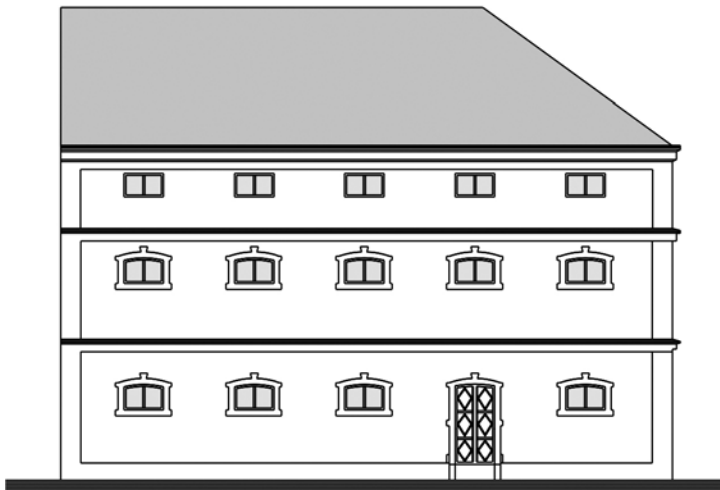
Сл. 17: План маџацина Фердинанда Крена (Приватна збирка Крен)



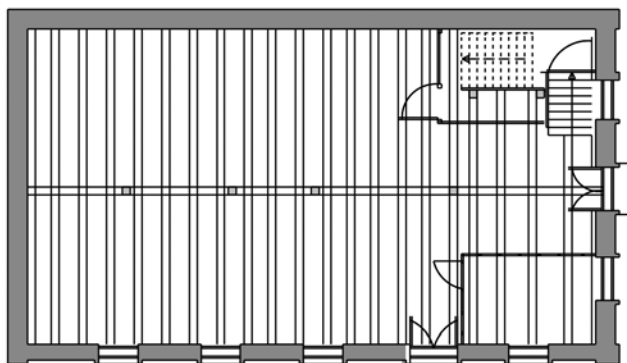
Улични изглед



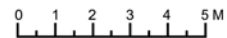
Попречни пресек



Бочни (дворишни) изглед



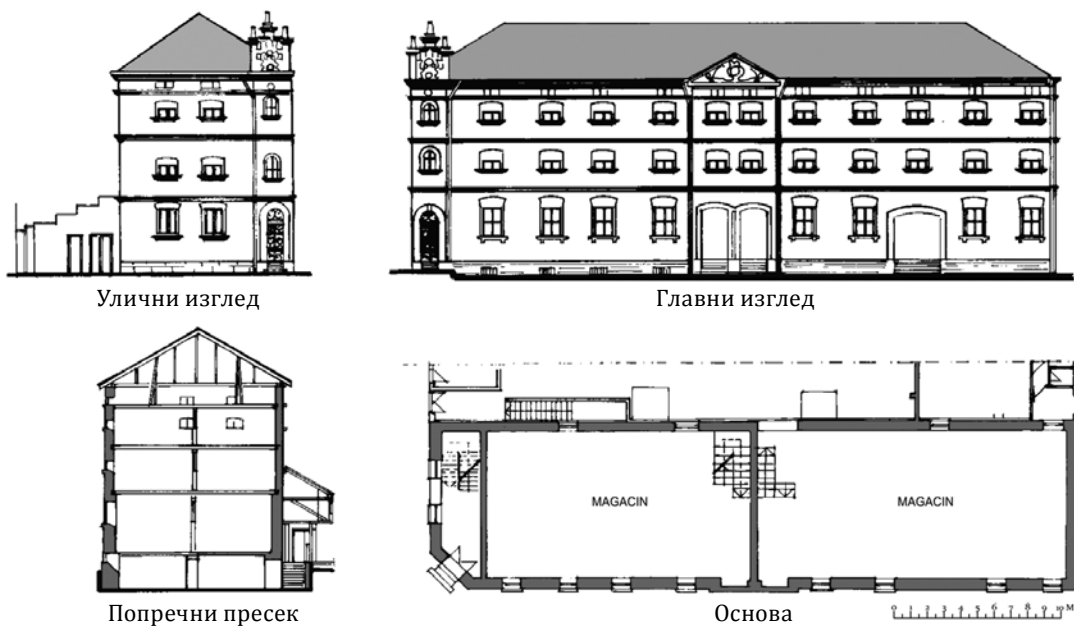
Основа приземља



Сл. 18: План Бојовића маџацина (Технички снимак ауџора)



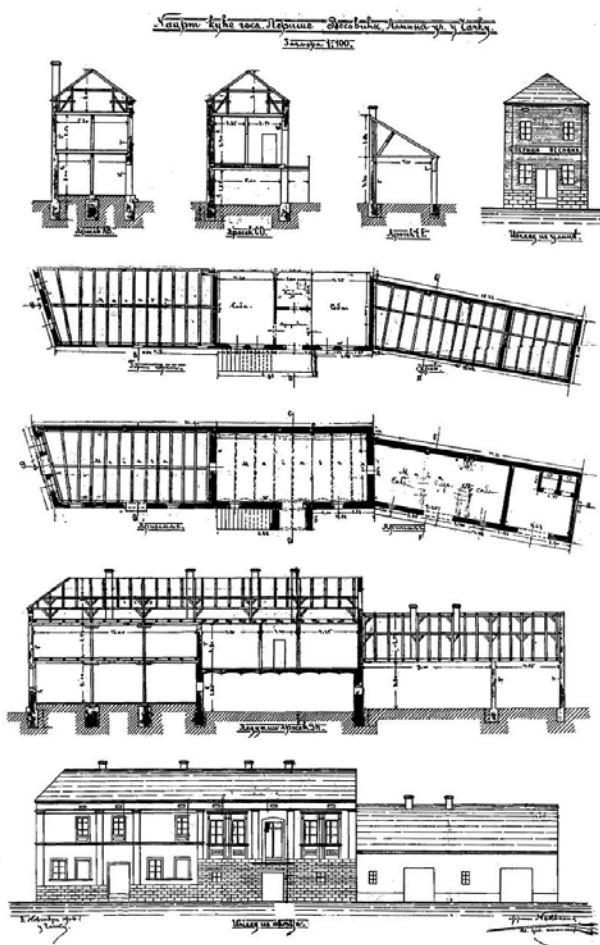
Сл. 19: Изглед Љујића маџаџина (Фоџоџраџија ауџора)



Сл. 20: План Љујића маџаџина (Технички снимак арх. Вере Ђирић)



Сл. 21: Изглед куће са маџацином Переше Весовић у Ломиној улици (Фотографија аутора)



Сл. 22: План куће са маџацином Переше Весовића у Ломиној улици у Чачку.