

МАРИЈА УРОШЕВИЋ

### ПОМОЋНЕ ПРИВРЕДНЕ ЗГРАДЕ У ИБАРСКОМ КРАЈУ

Област, у којој су проучаване помоћне привредне зграде захвата села у долини реке Ибра. Овде су насеља настала у крчевинама, јер је крај био непроходан — обрастао густом шумом, па су села смештена на великим висинама — на 1.000 м. Разврстана су у два типа села: старовлашки и ибарски или цематски тип.

Прва врста села припада разбијеном типу насеља, захвата велике површине и дели се на мале, које су доста удаљене једна од друге. По доласку у ове крајеве становници су заузимали велике пределе, који су им били потребни због сточарства.

Други тип села у овој области су села ибарског или цематског типа. То су мања и збијенија насеља, смештена по стрмим странама брда. Ту нема згодног земљишта за настањивање, па се нису ни могла развијати већа насеља, већ мали засеоци, са кућама збијеним у помиле — цемате. Оне су насељене једном, ређе са више породица. Овај крај, дакле, обилује високим брдима и планинама, са дубоким и уским долинама.

Насеља по долинама река су млађа и из новијег су времена. И она су настала крчењем шума. Пошто је крај брдовит и кршевит, био је и неродан. Земљорадња је била заступљена у најмањој мери. Обрађивали су се мали комади земље поред река и то примитивним справама (дрвеним ралом — ралицом), па су и њиве доносиле слабе

приносе. До краја 19. века њиве нису ђубрене. Главне културе су биле: кукуруз, овас, раж, а пшеница сасвим ретко. Међутим, појавом плуга, стање се знатно мења.

Зато је првобитно главна привредна грана у овом крају било сточарство (све до првог светског рата, 1912. године), од кога је становништво добијало све за своје издржавање. Селјаци су обрађали главну пажњу ливадама и ливадама. Најглавније имање сваког селјака чиниле су ливаде, којих је и било највише. Лети су ливаде брижљиво чуване, па се стока изгонила на високе планине. То су бачије, које су удаљене од села по неколико километара. На бачијама су имали колибе и торове за овце и осталу стоку. Најпознатије бачије су биле на Копаннику, Голији, Чемерну, Гочу и др. Стока се изгонила на планине маја месеца, а враћала на зимовање у септембру. Сточни зимовници, тзв. трла такође су далеко од села, јер сточна храна са ливада и њива није могла да се довлачи у села услед слабе комуникације, па је остављана на ливадама и њивама. Као на бачијама, и на трлима је било колиба и кошара, у којима је држана стока зими, тако да она готово и није била у селу, код куће.

Током времена, сточарство је изгубило свој некадашњи значај. Оно више није ни једини ни главни извор издржавања. Измениле су се расе, врсте стоке, као и начин гајења. Умањила су се сточарска кретања, услед нестанка испаше. Становништво се намножило природним прираштајем и досељавањем из других крајева, па се јавља потреба за обрадивом земљом. Сеоске утрине су временом претваране у њиве. Сточарство је сведено на просто сточарење код куће, од кога се подмирују домаће потребе. Волови су држани као главна теглећа снага, а само имућнији су имали и коње; краве су држане за млеко, од кога се добијају млечни производи; овце су гајене углавном за вуну и месо, а мање за млеко; козе су чуване само у планинским селима; свиње су товљене не само за домаће потребе, већ и за продају.

Као помоћна привредна грана овог краја било је заступљено и воћарство, само ређе, јер је клима хладна, а и путеви су били слабо развијени. Највише су се гајиле шљиве и то око кућа. Од њих је печена ракија и на коњима у мешинама ношена и продавана по околини. На присојним, сунчаним местима, успевала је винова лоза, али у мањим количинама; вино је било чувеног квалитета. Треба поменути и карактеристично занимање овог становништва — кириџилук. Кириџије су били поштени људи који су се тим послом бавили целог живота. Имали су по неколико товарних коња, на које су товарили луч, катран, ракију, па су одлазили чак до Приморја и Солуна и продавали своју робу. Али, појавом модерних саобраћајних средстава и нових путева, ово занимање се постепено изгубило.

Пошто је шуме било у изобиљу, становништво је користило дрво као главни материјал за грађење кућа. Најраспрострањенији тип куће била је брвнара — брвњача. Авлија је била ограђена врљикама — хоризонтално постављеним тесаним дугачким цепаницама. Ограда од прошћа је другачија; то су усправно пободене тесане цепани-

це једна до друге, при врху поплетене врбовим прућем.

И помоћне привредне зграде биле су од брвана и од набоја а тек у новије време и од цигала. Покривене су кровином и шиндром или ћерамидом, а данас црепом. Под је у већини случајева, од земље. Код ових зграда врло често додатак је трем, који се налази на предњој страни зграде: магазе, качаре, салаша. Испод трема се држе кола и пољопривредни алати. Тако се штите од кише и снега да не кородирају.

Обрађена и проучена села налазе се у пределима Подибра, Надобра и Гокчанице. То су села: Станча, Рођевићи, Врдила, Каменица, Чукојевац, Баљевац на Ибру, Јошаница, Подунавци, Ратина и Грачац.

Ради лакшег сагледавања свих врста помоћних привредних зграда, њиховог облика, развоја и функције, подељене су у три групе:

### I ЗГРАДЕ СТОЧАРА

1. штала,
2. тор за овце,
3. свињац,
4. кокошар,
5. пчелињак — кованлук
6. млекар

### II. ЗГРАДЕ ЗЕМЉОРАДНИКА

1. салаш — кош,
2. амбар,
3. качара — магаза

### III ЗГРАДЕ ЗАНАТСКЕ

1. пушница,
2. сушара,
3. хлебна пећ — фуруна,
4. воденице,
5. ваљалице

### I — ЗГРАДЕ СТОЧАРА

1. ШТАЛА је зграда за говеда. Прављена је од „баскија“, а олепљена блатом и плевом. Има мали таван, на коме домаћини држе сено, које зими „полажу“ стоци. На таван се пењу дрвеним „стубама“, који су наслоњене уз шталу. На предњој страни налазе се велика врата, на која улази и излази стока, а на задњој страни штале је мањи четвртасти отвор, кроз који избацују ђубре из штале.

То гнојиво стоји на гомили док не „згори“, а онда га разносе по њиви. Служи им као ђубриво. Раније се употребљавало само то природно ђубриво, док данас купују у великим количинама вештачко ђубриво.

Штале се праве према имовном стању домаћина: ако је имућнији и има већи број говеди, онда прави већу шталу — и обратно, ако је сиромашнији — мању. Штала Исидора Обрадовића из Роћевића је висока 2,5 метара (без тавана), а широка 4 м. Покривена је ћерамидом. Са леве стране до улазних врата налази се „вењак“, наслон. Састоји се од косо постављеног крова, сламом покривеног, који се ослања на два дирека. Ту се одмарају говеда када у подне дођу са испаше.

2. СВИЊАЦ је грађен од појединих дасака „на две воде“ (и то благо купастог облика), покривен је сламом и „лемезима“ притиснут. Има облик крова куће. Висок је 1,5, широк 1,5 м, а дугачак 2 м. Ограђен је ниским плотом, високим пола метра. Отвор, кроз који свиње улазе, затварају дрвеним, грубо урађеним поклопцем. У свињцу свиње само ноћу спавају, иначе су по цео дан у шљиваку (у коме се и налази свињац). Посуда, из које једу свиње, коритастог је облика, издубљена у дрвету. Свињац је израђен по узору на старе примерке који су грађени и у овом крају. Својина је Рада Марковића из Роћевића.

3. КОКОШИЊАЦ је мања четвртаста зградаца (раније је била подигнута на четири коца, висине 1 м.) Грађена је од ћерпича и блатом олепљена. У блато стављају плеву — да би боље држало. Покривена је црепом, кров је косо постављен „на слив“ да би се лакше вода сливала. Отвор, кроз који улази живина на спавање, називају врата. Њега затварају обичном четвртастом даском, коју подупру летвом. Унутрашњост кокошињаца је испресецаана хоризонтално постављеним летвама, које служе за спавање кокошака. Кокошињац је висок 1,5 м, а широк 2 м. Својина је Исидора Обрадовића из Роћевића.

4. ТОР ЗА ОВЦЕ је простор дужине 8 м, а ширине 3 м. Ограђен је „прошћем“ — плотом. На левој крајњој страни налази се четвртасти „наслон“ од четири пободена дирека висине 1 м. Прекривен је кровином и шашом. Ту се овце преко дана склањају од сунца и кише, а ноћу спавају. На дужој страни плота су „вратнице“ за изгоњење, као и за улазак оваца у тор. Зиме овце спавају са осталом стоком, у штали. Својина је Милосава Тиодоровића из села Горњи Роћевићи.

5. КОВАНЛУК — ПЧЕЛАРНИК налази се у дворишту које је ограђено прошћем. Кошнице су мале дрвене четвртасте кућице или правоугаоне, зване „ђерзонке“. Подигнуте су на коље и уз-

дигнуте од земље пола метра. Кров им је „на две воде“ или једна даска косо постављена и покривена тер-папиром. Иначе, број кошница зависи од имовног стања домаћина (отприлике од 19 до 20 комада). Стари облик кошница ретко ко има, једну или две највише. Оне су купастог облика, од прућа плетене и облепљене блатом. Зову их „трмке“. Две овакве кошнице видела сам у селу Станчи, у дворишту Бошка Туфегџића.

6. МЛЕКАР је зграда од брвана. Састоји се из једног одељења. Темељ је од камена, висине пола метра. Кров је на „четири воде“, покривен ћерамидом или црепом. На предњој страни су велика дрвена врата, а до њих, са ополне стране, полица је за сушење опраних карлица и других судова потребних за бели смок. Млекар служи за држање изливеног сира и кајмака. Са две унутрашње стране млекара, на висини од једног метра, налази се „леса“, преплет од прућа, висок 60 см, а протеже се по целој дужини. „Лесу“ стављају да би вентилација у млекуру била већа. Под је од бетона, да би било хладније; у млекуру се налаза дугачка полица која се протеже на две стране испод „леса“. Таваница је од дасака. Зову се „шашовци“. Гредица испод црепа украшена је цик — цак урезима и дуборезом. Зову је „шавница“.

Диреци су повезани брвнима и гвозденим полугама званим „клонфама“. Доње греде, до темељаче, називају „подвале“.

Кајмак, сир и млеко називају једним именом „млеч“ или „бели смок“. Млекар у Горњим Роћевићима својина је Милосава Тиодоровића, а у Баљевцу припада Радомиру Андрићу.

## II — ЗГРАДЕ ЗЕМЉОРАДНИКА ЗА СМЕШТАЈ И ОСТАВЉАЊЕ ХРАНЕ

1. САЛАШ — КОШ служи за остављање кукуруза у клипу. Њих су изграђивали мало вештији људи из села, они који су градили и куће.

Салаше су грађени од прућа, и то од врбовог, јер је савитљиво и јако. Темељ се састоји из два велика правоугаона камена, који су постављени са предње и задње стране салаша, док средина стоји празна. Висина „тумбаса“ камена је 80 см, тако да је салаш издигнут од земље да би имао довољну вентилацију. Између предњег и задњег „тумбаса“ је празан простор, опет ради вентилације, испод кога држе обично пољопривредне алатке, или се ту живина склања кад је невреме — киша или град. Ширина салаша је 1 м, а дужина 4 до 5 метара.

Салаш се састоји из четири главне носеће греде правоугаоно постављене на „тумбасима“, које зову „подвале“. Изнад њих је плетер од врбовог прућа — „леса“. Друге четири греде, које су усправно постављене, називају се „диреци“. Летве, око којих је оплетено пруће, зову се „дужнице“. Кров је на „две воде“. Састоји се од косо

постављених греда — „рогова“ и попречних летава на којима је ћерамида, „кровина“ или данас цреп.

Салаши у Чукојевцу су махом без испуста (наслон, трем) док у Роћевићима салаше праве са испустом, који им служи за остављање алатки или каца.

2. АМБАР служи као остава „белог жита“: пшенице, овса, јечма, ражи. Зато је подељен на преграде („пресеке“, одељке), за разне врсте жита. Грађен је од ужих дрвених летава, покривен кровином или ћерамидом, а данас се виђа и цреп. Подигнут је од земље у висини од пола метра, на четири камена „тумбаса“, исто као и салаш. Амбари се ређе сусрећу, јер су их имали само имућнији људи у селу. И њих су правили и са испустом, за смештај разних алатки.

Амбари у Баљевцу на Ибру су другачијег облика. Праве их четвртасте, у виду мање куће брвнаре. Покривени су кровином и лемезима притиснути — да не би ветар носио сламу.

3. КАЧАРА служи за држање буради. У селу Роћевићима качара обично није посебна зграда, већ је у саставу са салашом. Наиме, салаш има на једној страни „испуст“ или наслон, тј. продужетак крова, који се ослања на четири вертикално постављене греде. Стране су слободне, ничим нису ограђене. Осим каца са шљивама за печење ракије, као и каца са грожђем за муљање вина — овде држе и делове кола или друге пољопривредне алатке.

Имућнији људи су после другог светског рата сазидали велике простане качаре од цигала, које су им уједно и магазе. Под је од земље, а са свих страна је по један прозор. Већина људи стару брвнару, у којој се налазило огњиште са веригама, данас употребљавају за качару, или за оставу старих ствари.

### III — ЗАНАТСКЕ ЗГРАДЕ

1. ПУШНИЦА служи за сушење шљива. Зидају је од „ћерпича“, непечене цигле, а затим је блатом и плевом облепе. Унутрашњост пушнице састоји се од четнаест „леса“ — преграда. „Лесе“ су плетене од прућа. Са горње стране свака је леса танким дашчицама углављена. Свака је дугачка по 1,90 см. Када се шљиве поређају на „лесе“, отвори између леса се затварају помоћу „чекменица“ — дасака дужине лесе, са дршком на предњој страни. Служе да се њиме затворе отвори између леса да сав дим не иде напоље.

За задње стране пушнице налазе се три отвора. Средњи отвор, највећи, зове се „фуруна“. Кроз њега се убацују дрва и ложи се „на чукуру“. Са обе стране „фуруне“ су два мања отвора. Називају их „луфтови“ или димњаци. Кроз њих излази дим напоље кад обиђе све лесе.

Испред пушнице за шљиве је трем широк 2 м. Служи као остава за делове кола и пољопривредне алатке. Кров је претежно

покривен црепом. Код домаћина Милосава Тиодоровића из Горњих Роћевића, у саставу пушнице је и сушара за месо, као и хлебна пећ Све су испод једног крова. Пушнице и данас зидају по овим селима, јер шљива има у изобиљу.

2. СУШАРА служи за сушење меса — пастрме. Граде је одвојено, као засебну кућицу, а виђа се и у саставу пушнице, испод истог крова, као код домаћина Милосава Тиодоровића из села Доњи Роћевићи. Имају заједнички трем. Грађене су од непечене цигле-ћерпича, а облепљене блатом, помешаном са плевом. Облика је правоугаоног, на горњој страни су „ражњеви“ — мотке, на које се качи месо. На средини земљаног пода ложи се ватра. Дим се пење до „ражњева“, па кроз кров одлази напоље. Врата којима се затвара такође су дрвена.

У саставу пушнице и сушаре је и хлебна пећ (сл. 11).

3. ХЛЕБНА ПЕЋ — лебна фуруна, како је називају, налази се код мањег броја домаћинстава. Руше их много; не употребљавају их сви, нарочито не они имућнији, јер имају „беле шпорете“ и електричне уређаје.

Хлебна пећ се обично налази испод трема, чији је кров од црепа и има четири дрвена стуба. Пећ је зидана од непечене цигле-ћерпича, а облепљена је блатом и плевом. Купастог је облика (док се у Баљевцу виђа искључиво четвртастог облика, сл. 14). На предњој страни пећи је отвор, кога називају „врата“, на који се убацује хлеб за печење. На доњој страни врата је већи камен правоугаоног облика. Служи да се на њега стави даска са хлебовима за печење. „Врата“ се затварају плехом, који се подупре даском.

Темељ пећи је од камена, који је притиснут дебелом дрвеном гредом зв. „подвала“. На „подвалама“, којих има две углављени су стубови који држе кровну конструкцију трема. Њих називају „дирецима“. Кров је покривен ћерамидом, а данас све више црепом. Испред хлебне пећи трем се продужава и служи као остава пољопривредног алата. Сама пећ је висока 2,5 м, а широка 3.

Дрвене дугачке посуде, које служе да у њима надође хлеб после мешања, називају „пинокоти“. Издубљене су у дрвету као карлице и дугачке су до 2 м. Имају од 5 до 10 удубљења, у која се стављају хлебови (сл. 13). Када хлеб, после извесног времена, у „пинокотима“ надође, стављају се, један по један, на дугачке дрвене лопате у пећ. Значи, за мешање и печење хлебова потребни су ови судови: брашњар, нађе, лопар, „пинокоти“ лопата и хлебна пећ.

Унутрашњост хлебне пећи је поплочана непеченом циглом. Тај простор је увек чист; домаћица после сваког печења хлеба добро метлицом очисти. Средишњи део пећи називају огњиште, јер се ту ложи ватра. Отвор, кроз који се убацују дрва, као и сам хлеб за печење, називају „чукур“. Оцак, кроз који одлази дим, са унутрашње је стране, одмах изнад „чукура“.

4. ВОДЕНИЦЕ: има их на Морави. Називају их „моравке“. Пре рата било их је много више, док је данас остао само мали број. Иначе, воденице — поточаре праве у близини речних брзака. Има их у селима: Каменици, Станчи код Богutowца, затим у Раваници, у Грузи и др.

За покретање воденичког камена служи сливање потока или река. Воденичко камење набављају у селу Попину код Трстеника.

Воденице су мале зграде од брвана, покривене шиндром. Биле су „поредовачке“, док данас постоји само један власник, који ради са воденицом. За самлевено жито плаћа се најчешће „ујмом“, а не у новцу.

Рад саме воденице одвија се на следећи начин: најпре се откочи кочница, жито сипа у кош и дигне се устава из воде. Вода рочне да удара на воденичко коло и окреће га. Окретањем кола изван воденице, окреће се и велико коло у воденици, јер оба имају исту осовину — ваону, па тако ради воденица.

Окретањем горњег воденичког камена, „чекетало“ одскаче по неравној површини камена. „Чекеталов“ горњи крај рије у кош, из окта пада жито у шупљину горњег камена. Жито долази под горњи камен — између горњег и доњег и, услед окретања оба камена, жито се меље и излази кроз „лулу“ у „мучњак“. Одатле се лопатом ставља у цакове и вреће.

5. ВАЉАЛИЦЕ: природни услови и начин живота становништва у околини Краљева условили су и развитак ваљарске делатности. По својој техници и типологији овдашње ваљалице имају много заједничког са ваљалицама у осталим нашим крајевима, али у условима привредног и економског развоја овог краја, оне одражавају специфичности карактеристичне само за краљевачко подручје.

Ваљалице се на сваком подручју налазе у планинским и потпланинским насељима (на падинама Гоча, Копанника и Чемерна), која су била позната као развијена сточарска насеља — бачије. Значи, у пределима су где су комуникативне прилике слабије и као такве подмиривале су потребе само села удаљених од индустријских и привредних центара.

Од постојећих девет ваљалица ради само шест. Једна се налази на деветом километру од Краљева, у селу Каменици, на реци Рибници — предео Подибар, својина је Николе Јовићевића. Друге две су такође на реци Рибници, само на тринаестом километру од Краљева и својина су Драгомира Јахимовића. Оне подмирују у ваљању сукна и област Грузе. У селу Пекчаници, на реци Лопатници — предео Надибар, налазе се две, од којих је једна својина Бошка Туфегчића. На реци Јошаници — предео Гокчаница су три, две стално раде и својина су Драгољуба Вељковића, док трећа повремено ради и својина је Миливоја Вељковића. Мештани причају да је у овом крају било седам ваљалица, па да су их власници временом напустили, јер су се запослили у фабрикама. Испод планине Гоча, код села Плепа, једна је напуштена ваљалица.



Ваљалице су, као и воденице, смештене у брвнарама покривеним шиндром. На спољној страни ваљалице налази се канал којим се хвата вода од јаза до кола, а назива се „лежећи кораб“, а други нагнути канал — „дубећи кораб“. Осовина, на којој се налази „коло“ зове се „ваона“. Део ваоне, на коме је уграђено коло (које се састоји из две „крстине“ и четири „гобеле“) изван је ваљалице и на њега се слива вода са кораба. Ваона служи за преношење кружног кретања на маљеве. На њеном другом делу, који је у ваљалици, уграђена су два „паока“, који служе за подизање маљева. Маљева има два. Праве се од трешњевог дрвета, које је меко, па приликом ударања у сукно не сече га. Облика су трапеза. Задњи део маља, који удара у „ступу“, косо је зарезан и ижљебљен у седам жљебова, који се називају „решме“. Помоћу њих се ваља сукно. Део ваљалице у коме се ваља сукно зове се „ступа“. Косо је постављена и направљена је жљебљењем храстовог дрвета. Ваљање сукна врши се на тај начин што се ваљалица ставља у покрет, наиме „устава“ се извуче из „кораба“ и вода се несметано слива на „коло“. Коло се покреће и самим тим и „ваона“ — осовина, на којој су, са унутрашње стране ваљалице, „паоци“. Они су на „ваони“ и приликом обртања захвате „табане“, који су са доње стране на маљевима и то прво један „паок“ захвати један „табан“, а затим други „паок“ други „табан“, па се, на тај начин, врши наизменично покретање маљева. Док један маљ изађе из „ступе“, други уђе и тако ваљају сукно. Да би се сукно што боље уваљало, ваљар га кваси врућом водом. Само ваљање сукна траје 15 до 24 часа, што зависи од дебљине сукна. Ваљањем, сукно се скупља, постаје гушће, обично се скупи по дужини за 20 одсто. После ваљања, сукно се суши на нарочито постављеним моткама, које се зову „ленге“.

Ваљари данас мере сукно метром, а пре другог светског рата мерило се „аршином“ — стара мера за дужину (0,75 м). „Аршин“ је подељен цртама и тачкама, тако да је одстојање од црте до црте износило 5 см. То одстојање се звало „черек“, а одстојање од црте од тачке представља половину (2,5 см). То је „уруп“. Аршин је грађен од дрвета или пвожђа.

## ЛИТЕРАТУРА

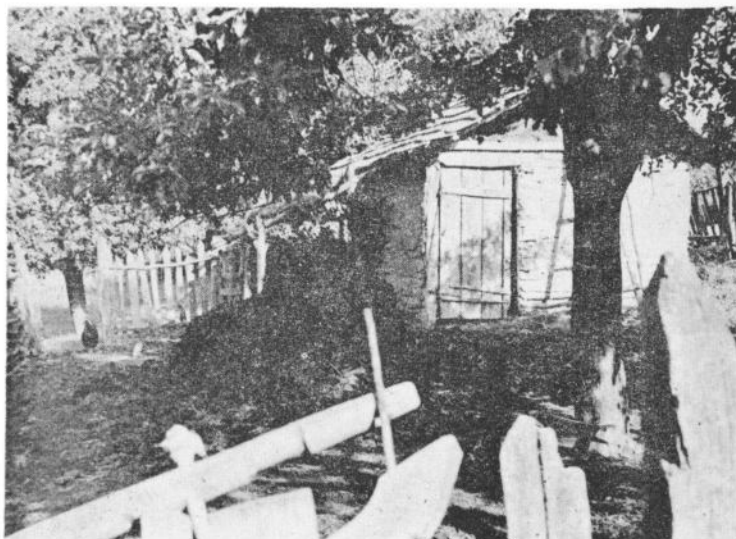
1. Радомир Илић, Ибар, Насеља српских земаља, Српски етнографски зборник, књига шеста, Београд, 1905. стр. 521.
2. Радомир М. Илић, О Љубићским селима, Насеља српских земаља, Српски етнографски зборник, књига пета, Бгд. 1903. стр. 1.
3. Милисав В. Лутовац, Привреда, саобраћај и насеља у Рожају и Бихору, Бгд., 1930.
4. Р. Павловић, Подибар и Гокчаница, Насеља и порекло становништва, књ. 30.
5. Др М. Филиповић, Таково, Насеља и порекло становништва, књ. 37, Бгд., 1960, стр. 1.
6. Петар Ж. Петровић, Живот и обичаји народни у Грузији, Српски етнографски зборник, књ. 28, Бгд, 1948.
7. Др Ј. Цвијић, Балканско полуострво, Бгд, 1922.

Faint, illegible text, possibly bleed-through from the reverse side of the page. The text is centered and appears to be a single paragraph or a list of items. The characters are too light and blurry to be accurately transcribed.

Сл. 1. Бањевац — Брвнара  
покривена кривином и притис-  
нута лемезима



Сл. 2. Роћевићи — Штала



Сл. 3. Бањевац — Штала

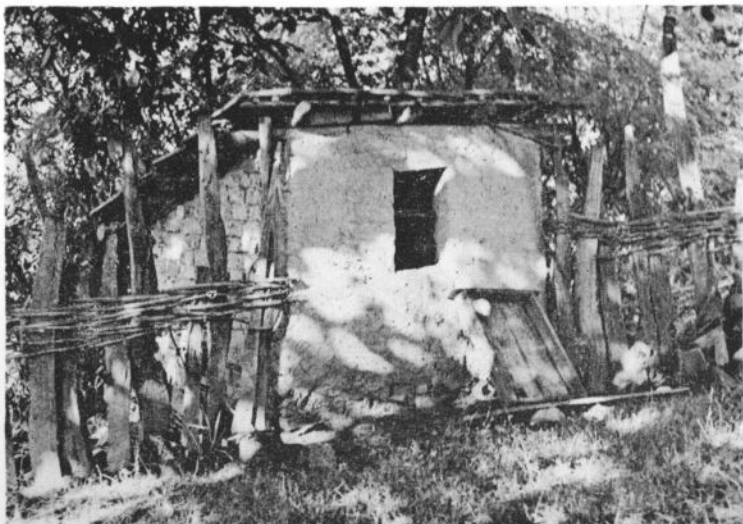




Сл. 4. Роћевићи — Свињац



Сл. 5. Роћевићи — Свињац,  
задња страна



Сл. 6. Роћевићи — Нокошињац

Сл. 7. Рођевићи — Тор за овце



Сл. 8. Бајевац — Тор за овце  
„дубироге“



Сл. 9. Рођевићи — Пчеларник,  
кованлук

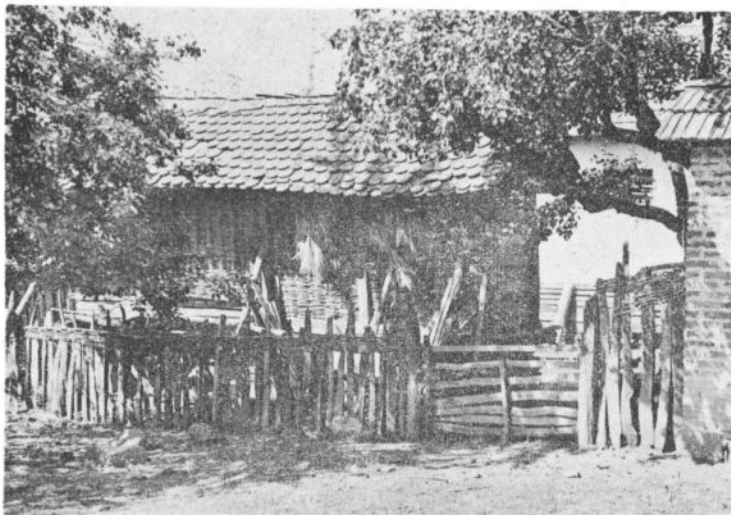




Сл. 10. Горњи Роћевићи —  
Млекар



Сл. 11. Баљевац — Млекар



Сл. 12. Чунојевац — Салаш  
без испуста

Сл. 13. Рођевићи — Салаш са  
испустом



Сл. 14. Баљевац — Амбар



Сл. 15. Рођевићи — Брзнара,  
магаза





Сл. 16. Бањевац — Брвнара, магаза



Сл. 17. Рођевићи — Пушница, сушара и хлебна пећ



Сл. 18. Рођевићи — Хлебна фуруна



Сл. 19. Бањевац — Хлебна фуруна